

## คู่มือปฏิบัติงาน

ตำแหน่งนักวิเคราะห์นโยบายและแผน

(การจัดทำแผนและการติดตามประเมินผลแผนพัฒนา

ท้องถิ่น)

องค์การบริหารส่วนตำบลนาแสง

อำเภอศรีวิไล จังหวัดบึงกาฬ

## คำนำ

งานวิเคราะห์นโยบายและแผน สำนักปลัด องค์การบริหารส่วนตำบลนาแสง ได้จัดทำ “คู่มือการปฏิบัติงานสำหรับนักวิเคราะห์นโยบายและแผนและผู้ที่มีส่วนเกี่ยวข้องในการทำงานด้านแผนพัฒนา” โดยเป็นผล จากการทำงานที่ผ่านมาระเบียบกระทรวงมหาดไทย ว่าด้วยการจัดทำแผนพัฒนาขององค์กรปกครองส่วนท้องถิ่น ได้มีการแก้ไข เพิ่มเติม หลายฉบับ ตั้งแต่ แผนพัฒนาสามปี แผนพัฒนาสี่ปี และปัจจุบัน เป็นแผนพัฒนาท้องถิ่น เพื่อให้มีความสอดคล้องเชื่อมโยงข้อมูลแผนพัฒนาระดับจังหวัด ระดับภาค และระดับประเทศ จึงอาจทำให้การทำงานเกิดความสับสน มีความรู้ความเข้าใจคลาดเคลื่อน ยึดติดกับระเบียบเดิมอยู่ส่งผลทำให้การปฏิบัติงานไม่ ถูกต้องตามขั้นตอน เนื้อหาสาระคู่มือฉบับนี้ มีประโยชน์ใช้เป็นแนวทางการปฏิบัติงานการจัดทำแผนพัฒนาท้องถิ่น การจัดทำแผนดำเนินงาน การติดตามประเมินผลแผน การประสานแผน การประชาคม การประกาศสัดส่วน ประชาคม และสามารถประสานถ่ายทอดการทำงานได้ระหว่างองค์กรปกครองส่วนท้องถิ่นด้วยกันเองทำให้การทำงานด้านแผนพัฒนามีประสิทธิภาพยิ่งขึ้น

หวังเป็นอย่างยิ่งว่าคู่มือฉบับนี้ จะมีประโยชน์ในการปฏิบัติงาน ช่วยเพิ่มความรู้เกี่ยวกับการจัดทำแผนพัฒนา กระตุ้นให้ผู้บริหารและผู้ปฏิบัติงานในองค์กร ได้เรียนรู้ระเบียบ ขั้นตอน การทำงานด้านแผน และสามารถร่วมกันและปฏิบัติงานแทนกันได้ หากข้อความในคู่มือผิดพลาดประการใด หรือ หากมีข้อเสนอแนะที่เป็น ประโยชน์ต่อการปรับปรุงคู่มือการปฏิบัติงาน งานวิเคราะห์นโยบายและแผนขอน้อมรับไว้ด้วยความยินดีพร้อมที่ จะปรับปรุงแก้ไขเพื่อความถูกต้องต่อไป

## บทที่ ๑

### บทนำ

#### ๑.๑ ความเป็นมา

คู่มือการปฏิบัติงานฉบับนี้มีแนวคิดมาจากพระราชกฤษฎีกาว่าด้วยหลักเกณฑ์และวิธีการบริหารกิจการบ้านเมืองที่ดี พ.ศ.๒๕๔๖ แก้ไขเพิ่มเติม ฉบับที่ ๒ พ.ศ.๒๕๖๒ ตามมาตรา ๖ วิธีการบริหารจัดการบ้านเมืองที่ดี ได้แก่ การบริหารราชการเพื่อบรรลุเป้าหมาย ดังนี้ เกิดประโยชน์สุขแก่ประชาชน เกิดผลสัมฤทธิ์เชิงภารกิจ/ความมีประสิทธิภาพ ความคุ้มค่าในเชิงภารกิจแห่งรัฐ และการลดขั้นตอนการปฏิบัติงานที่ไม่จำเป็น การปรับปรุงภารกิจของส่วนราชการให้ทันตามเหตุการณ์ ประชาชนได้รับการอำนวยความสะดวกตอบสนองระยะเวลาความต้องการของประชาชน รวมทั้งการประเมินผลการปฏิบัติราชการอย่างสม่ำเสมอ สำหรับให้ข้าราชการได้ใช้เป็นแนวทางในการปฏิบัติงานบริการแก่ประชาชนให้เกิดผลสัมฤทธิ์ตามเจตนารมณ์ดังกล่าว ประกอบกับพระราชบัญญัติข้อมูลข่าวสารของทางราชการ พ.ศ.๒๕๔๐ ที่ได้จัดประเภทของข้อมูลข่าวสารไว้ว่า “ข้อมูลข่าวสาร” หมายความว่า สิ่งที่สื่อความหมายให้รู้เรื่องราวข้อเท็จจริง ข้อมูล หรือสิ่งใด และ ไม่ว่าสื่อความความหมายนั้น จะทำได้โดยสภาพของสิ่งของนั้นเองหรือโดยผ่านวิธีการใดๆ และไม่ว่าจะได้จัดทำไว้ในรูปของเอกสาร แฟ้ม รายงาน หนังสือ แผนผังแผนที่ ภาพวาด ภาพถ่าย ฟิล์ม การบันทึกภาพหรือเสียง การบันทึกโดยเครื่องคอมพิวเตอร์หรือวิธีอื่นใดที่ทำให้สิ่งที่ยังไม่ปรากฏได้ “ข้อมูลข่าวสารของทางราชการ” หมายความว่า ข้อมูลที่อยู่ในความครอบครองหรือควบคุมของหน่วยงานของรัฐ ไม่ว่าจะเป็ข้อมูลข่าวสารเกี่ยวกับการดำเนินงานของรัฐหรือข้อมูลข่าวสารเกี่ยวกับเอกชน

เมื่อจัดทำแล้วต้องประกาศหรือเผยแพร่สู่สาธารณะ ซึ่งการปฏิบัติงานด้านแผนมีส่วนเกี่ยวข้องกับประชาชนในพื้นที่เพราะแผนเป็นตัวกำหนดทิศทางว่าจะพัฒนาไปทางไหนเพื่อให้ประชาชนในพื้นที่ได้รับประโยชน์จากแผนนั้นและระเบียบกระทรวงมหาดไทย ว่าด้วยการจัดทำแผนพัฒนาขององค์กรปกครองส่วนท้องถิ่น พ.ศ.๒๕๔๘ แก้ไขเพิ่มเติม (ถึงฉบับที่ ๓) พ.ศ.๒๕๖๑ การปฏิบัติงานเกี่ยวกับแผนพัฒนาและชื่อเรียกเปลี่ยนไป จากแผนพัฒนาสามปีเป็นแผนพัฒนาสี่ปี และปัจจุบันเป็นแผนพัฒนาท้องถิ่น ทั้งนี้เพื่อให้มีความสอดคล้องเชื่อมโยงข้อมูลแผนพัฒนาระดับจังหวัด ระดับภาค และระดับประเทศ จึงทำให้การทำงานเกิดความสับสน มีความรู้ความเข้าใจคลาดเคลื่อนยึดติดกับระเบียบเดิมอยู่ส่งผลทำให้การปฏิบัติงานไม่ถูกต้องตามขั้นตอน

สำหรับการทำงานด้านแผนผู้ปฏิบัติงานจะต้องมีการวางแผนงานการปฏิบัติงานให้เป็นไปตามกรอบระยะเวลาที่กฎหมายกำหนด หากมีคู่มือปฏิบัติงานจะเป็นเหมือนแผนที่บอกเส้นทางการทำงานด้านแผนพัฒนา

ท้องถิ่นที่มีจุดเริ่มต้นและสิ้นสุดกระบวนการ ตั้งแต่ต้นจนจบทุกกระบวนการที่เกี่ยวข้อง ได้แก่ การประกาศสัดส่วนประชาคมท้องถิ่น การจัดประชุมประชาคม การประชุมคณะกรรมการพัฒนาท้องถิ่น การประชุมคณะกรรมการสนับสนุนการจัดทำแผน การเสนอแผนต่อสภาท้องถิ่นเพื่อเห็นชอบ การประกาศใช้นำไปเป็น

กรอบในการจัดทำข้อบัญญัติงบประมาณรายจ่ายประจำปี งบประมาณรายจ่ายเพิ่มเติม เงินสะสม แผนดำเนินงาน การติดตามประเมินผลแผน เป็นต้น เหล่านี้ถือว่าเป็นกระบวนการทำงานที่มีความซับซ้อน แต่ละขั้นตอนมีห้วงระยะเวลาที่คาบเกี่ยวกันสอดคล้องกันไปตามปีปฏิทินและมีงบประมาณ มีความเกี่ยวข้องกับบุคคลหลายฝ่ายที่ต้องปฏิบัติงานร่วมกัน หากไม่มีคู่มือปฏิบัติงานอาจเกิดความสับสน เกิดความขัดแย้งในการทำงาน ท ให้งานไม่เป็นไปตามระยะเวลาที่กำหนด ไม่เกิดประสิทธิภาพ อาจเกิดผลเสียหายแก่ประชาชนและเกิดผลกระทบขึ้นกับองค์กรเนื่องจากความเข้าใจที่ไม่ตรงกันของผู้ปฏิบัติ

งานวิเคราะห์นโยบายและแผน สำนักปลัดองค์การบริหารส่วนตำบลนาแสง ได้เล็งเห็นถึงปัญหาและความสำคัญของการปฏิบัติงาน จึงจัดทำคู่มือการปฏิบัติงานสำหรับนักวิเคราะห์นโยบายและแผนและผู้เกี่ยวข้องในการจัดทำแผนฉบับนี้ขึ้นมา เพื่อเป็นแนวทางในการปฏิบัติงาน ช่วยแก้ไขปัญหาความไม่เข้าใจขั้นตอนการทำงานได้

### ๑.๒ วัตถุประสงค์ของการจัดทำคู่มือ

๑. เพื่อให้การปฏิบัติงานในปัจจุบันเป็นมาตรฐานเดียวกัน
๒. เพื่อผู้ปฏิบัติทราบและเข้าใจว่าควรทำอะไรก่อนและหลัง
๓. เพื่อผู้ปฏิบัติงานทราบว่าควรปฏิบัติงานอย่างไร เมื่อใด กับใคร
๔. เพื่อให้การปฏิบัติงานสอดคล้องกับนโยบาย วิสัยทัศน์ ภารกิจ และเป้าหมายขององค์กร
๕. เพื่อให้ผู้บริหารติดตามงานได้ทุกขั้นตอน
๖. เพื่อเป็นเครื่องมือในการฝึกอบรม
๗. ใช้เป็นเอกสารอ้างอิงในการทำงาน
๘. ใช้เป็นสื่อในการประสานงาน

### ๑.๓ ประโยชน์ของการจัดทำคู่มือปฏิบัติงาน

๑. เพื่อให้การปฏิบัติงานเป็นมาตรฐานเดียวกัน
๒. ผู้ปฏิบัติงานทราบและเข้าใจว่าควรทำอะไรก่อนหลัง
๓. เพื่อให้ผู้ปฏิบัติงานทราบว่าควรปฏิบัติอย่างไร เมื่อใด กับใคร
๔. เพื่อให้การปฏิบัติงานสอดคล้องกับนโยบาย วิสัยทัศน์ ภารกิจและเป้าหมายขององค์กร
๕. เพื่อให้ผู้บริหารติดตามงานได้ทุกขั้นตอน
๖. ใช้เป็นสื่อในการประสานงาน
๗. ได้งานที่มีคุณภาพตามที่กำหนด
๘. ผู้ปฏิบัติงานไม่เกิดความสับสน
๙. บุคลากร หรือเจ้าหน้าที่ในองค์กรสามารถทำงานแทนกันได้อย่างถูกต้องเมื่อมีการโยกย้ายตำแหน่งงาน
๑๐. ลดข้อผิดพลาดการทำงานที่ไม่เป็นระบบ เสริมสร้างความมั่นใจในการทำงาน
๑๑. เป็นตัวช่วยในการออกแบบระบบงานใหม่และปรับปรุงงานเก่าได้อย่างถูกต้อง
๑๒. ช่วยให้การดำเนินงานเป็นมืออาชีพ
๑๓. ช่วยเสริมสร้างความมั่นใจในการทำงานมากขึ้น

### ๑.๔ ขอบเขตของการจัดทำคู่มือ

การจัดทำคู่มือการปฏิบัติงานครั้งนี้ครอบคลุมการจัดทำแผนและงบประมาณ รวมถึงการการดำเนินการอื่นๆ ที่เกี่ยวข้องกับกระบวนการจัดทำแผนทั้งหมด ตั้งแต่ขั้นตอนการคัดเลือกตัวแทนประชาคม ประกาศสัดส่วนประชาคม การประชุมประชาคม การวิเคราะห์ปัจจัยภายนอก ปัจจัยภายใน การแต่งตั้งคณะกรรมการพัฒนาท้องถิ่น การแต่งตั้งคณะกรรมการสนับสนุนการจัดทำแผน การประชุมสภาท้องถิ่น และการประกาศใช้แผนนำไปสู่การจัดทำงบประมาณและแผนดำเนินงาน และการแต่งตั้งคณะกรรมการติดตามและประเมินผลแผนเพื่อติดตามผลการดำเนินงานตามแผน รวมถึงการประสานแผนงานโครงการของผู้ปฏิบัติงานนโยบายและแผน

สำนักปลัด องค์การบริหารส่วนตำบลนาแสง ที่ต้องจัดทำ ปรับปรุง แก้ไข เพิ่มเติมทุกปี

## ๑.๕ คำจำกัดความ

แผน หมายถึง แผนพัฒนาท้องถิ่น แผนดำเนินงานประจำปีรวมถึงการติดตามและประเมินผล แผนพัฒนาแผนพัฒนาท้องถิ่น หมายถึง แผนพัฒนาขององค์กรปกครองส่วนท้องถิ่นที่กำหนดวิสัยทัศน์ ประเด็นยุทธศาสตร์ เป้าประสงค์ ตัวชี้วัด ค่าเป้าหมาย และกลยุทธ์ โดยสอดคล้องกับแผนพัฒนาจังหวัด ยุทธศาสตร์การพัฒนาศูนย์ราชการส่วนท้องถิ่นในเขตจังหวัด แผนพัฒนาอำเภอ แผนพัฒนาตำบล แผนพัฒนาหมู่บ้านหรือชุมชน อันมีลักษณะเป็นการกำหนดรายละเอียดแผนงาน โครงการพัฒนา ที่จัดทำขึ้นสำหรับปีงบประมาณแต่ละปีซึ่งมีความต่อเนื่องและเป็นแผนก้าวหน้าและให้หมายความรวมถึงการเพิ่มเติมหรือเปลี่ยนแปลงแผนพัฒนา

โครงการพัฒนา หมายถึง โครงการที่ดำเนินการจัดทำบริการสาธารณะ และกิจกรรมสาธารณะเพื่อให้เกิดการพัฒนาบรรลุตามวิสัยทัศน์ที่กำหนดไว้

ผู้บริหารท้องถิ่น หมายถึง นายกองค์กรปกครองส่วนท้องถิ่น หรือผู้บริหารขององค์กรปกครองส่วนท้องถิ่นอื่นที่มีกฎหมายจัดตั้ง

สมาชิกสภาท้องถิ่น หมายถึง สมาชิกสภาองค์การบริหารส่วนจังหวัด สมาชิกสภาองค์เทศบาล สมาชิกสภาเมืองพัทยา สมาชิกสภาองค์การบริหารส่วนตำบล และสมาชิกสภาองค์กรปกครองส่วนท้องถิ่นอื่นที่มีกฎหมายจัดตั้ง

นายอำเภอ หมายความว่า ปลัดอำเภอผู้เป็นหัวหน้าประจำกิ่งอำเภอด้วย

ปลัดองค์กรปกครองส่วนท้องถิ่น หมายความว่า ปลัดองค์การบริหารส่วนจังหวัด ปลัดองค์เทศบาล ปลัดเมืองพัทยา ปลัดองค์การบริหารส่วนตำบล และปลัดองค์กรปกครองส่วนท้องถิ่นอื่นที่มีกฎหมายจัดตั้ง

คณะกรรมการพัฒนาท้องถิ่น หมายความว่า คณะกรรมการพัฒนาขององค์การบริหารส่วนจังหวัด

คณะกรรมการพัฒนาของเทศบาล คณะกรรมการพัฒนาของเมืองพัทยา คณะกรรมการพัฒนาขององค์การบริหารส่วนตำบล และคณะกรรมการพัฒนาขององค์กรปกครองส่วนท้องถิ่นอื่นที่มีกฎหมายจัดตั้ง

คณะกรรมการสนับสนุนการจัดทำแผนพัฒนาท้องถิ่น หมายความว่า คณะกรรมการสนับสนุนการจัดทำแผนขององค์การบริหารส่วนจังหวัด คณะกรรมการสนับสนุนการจัดทำแผนของเทศบาล คณะกรรมการสนับสนุนการจัดทำแผนของเมืองพัทยา คณะกรรมการสนับสนุนการจัดทำแผนขององค์การบริหารส่วนตำบล และคณะกรรมการสนับสนุนการจัดทำแผนขององค์กรปกครองส่วนท้องถิ่นอื่นที่มีกฎหมายจัดตั้ง

คณะกรรมการติดตามและประเมินผลแผน หมายความว่า คณะกรรมการติดตามและประเมินผลแผนพัฒนาขององค์การบริหารส่วนจังหวัด คณะกรรมการติดตามและประเมินผลแผนพัฒนาของเทศบาล คณะกรรมการ

ติดตามและประเมินผลแผนพัฒนาของเมืองพัทยา คณะกรรมการติดตามและประเมินผลแผนพัฒนาของ  
องค์การบริหารส่วนตำบล และ คณะกรรมการคณะกรรมการติดตามและประเมินผลแผนพัฒนาขององค์กร  
ปกครองส่วนท้องถิ่นอื่นที่มีกฎหมายจัดตั้ง

หัวหน้าส่วนการบริหารที่มีหน้าที่จัดทำแผน หมายถึง ผู้อำนวยการสำนัก หัวหน้าสำนัก ผู้อำนวยการ  
กองขององค์กรปกครองส่วนท้องถิ่น หรือตำแหน่งที่เรียกชื่ออย่างอื่นซึ่งเทียบเท่าตำแหน่งดังกล่าว

พนักงานส่วนท้องถิ่น หมายถึง ข้าราชการองค์การบริหารส่วนจังหวัด พนักงานเทศบาล พนักงานเมือง  
พัทยา พนักงานส่วนตำบล และพนักงานหรือข้าราชการขององค์กรปกครองส่วนท้องถิ่นอื่นที่มีกฎหมายจัดตั้ง  
ขึ้น

การประชุมท้องถิ่น หมายถึง การจัดประชุมประชาคมเพื่อจัดทำ ทบทวน หรือเปลี่ยนแปลง  
ยุทธศาสตร์การพัฒนางค์กรปกครองส่วนท้องถิ่นในเขตจังหวัดและแจ้งให้องค์กรปกครองส่วนท้องถิ่นในเขต  
จังหวัดทราบสำหรับ อบจ. การจัดประชุมประชาคมท้องถิ่น ส่วนราชการและรัฐวิสาหกิจที่เกี่ยวข้อง เพื่อแจ้ง  
แนวทางการพัฒนาท้องถิ่นทราบปัญหา ความต้องการประเด็นพัฒนาและประเด็นที่เกี่ยวข้องตลอดจนความ  
ช่วยเหลือทางวิชาการและแนวทางปฏิบัติที่เหมาะสมกับสภาพพื้นที่เพื่อน ามาก กำหนดแนวทางการจัดทำ  
แผนพัฒนาท้องถิ่นโดยให้นำข้อมูลในแผนพัฒนาหมู่บ้านหรือแผนพัฒนาชุมชนมาพิจารณาประกอบการจัดทำ  
แผนพัฒนาท้องถิ่นสำหรับองค์การบริหารส่วนตำบลและเทศบาล

สัดส่วนประชาคม หมายถึง ตัวแทนประชาชนในตำบล ที่ได้รับการคัดเลือกจากผู้บริหาร และแต่งตั้ง  
เป็นประชาคมตำบล

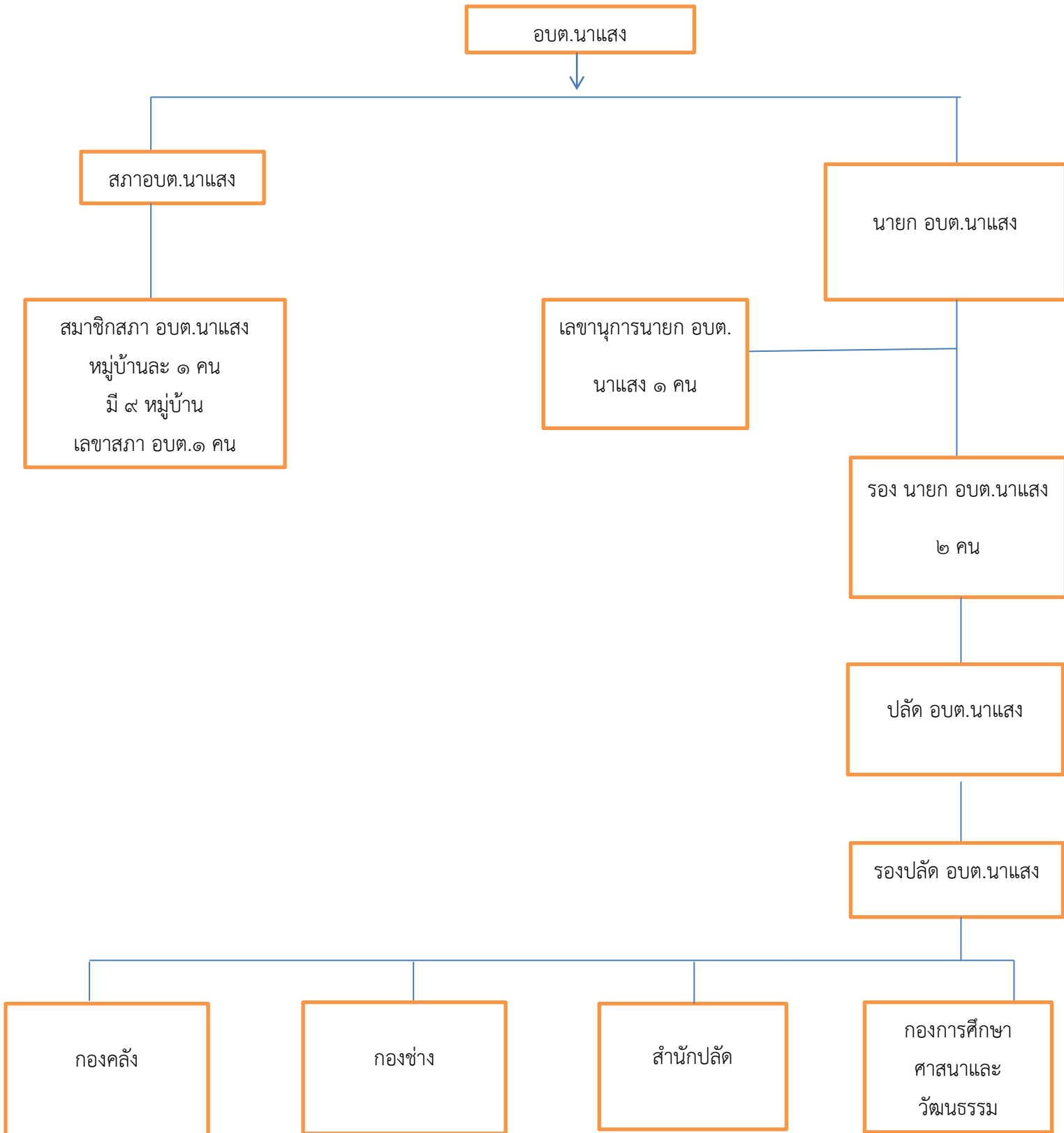
บทที่ ๒

โครงสร้างการบริหารจัดการ บทบาทหน้าที่รับผิดชอบ

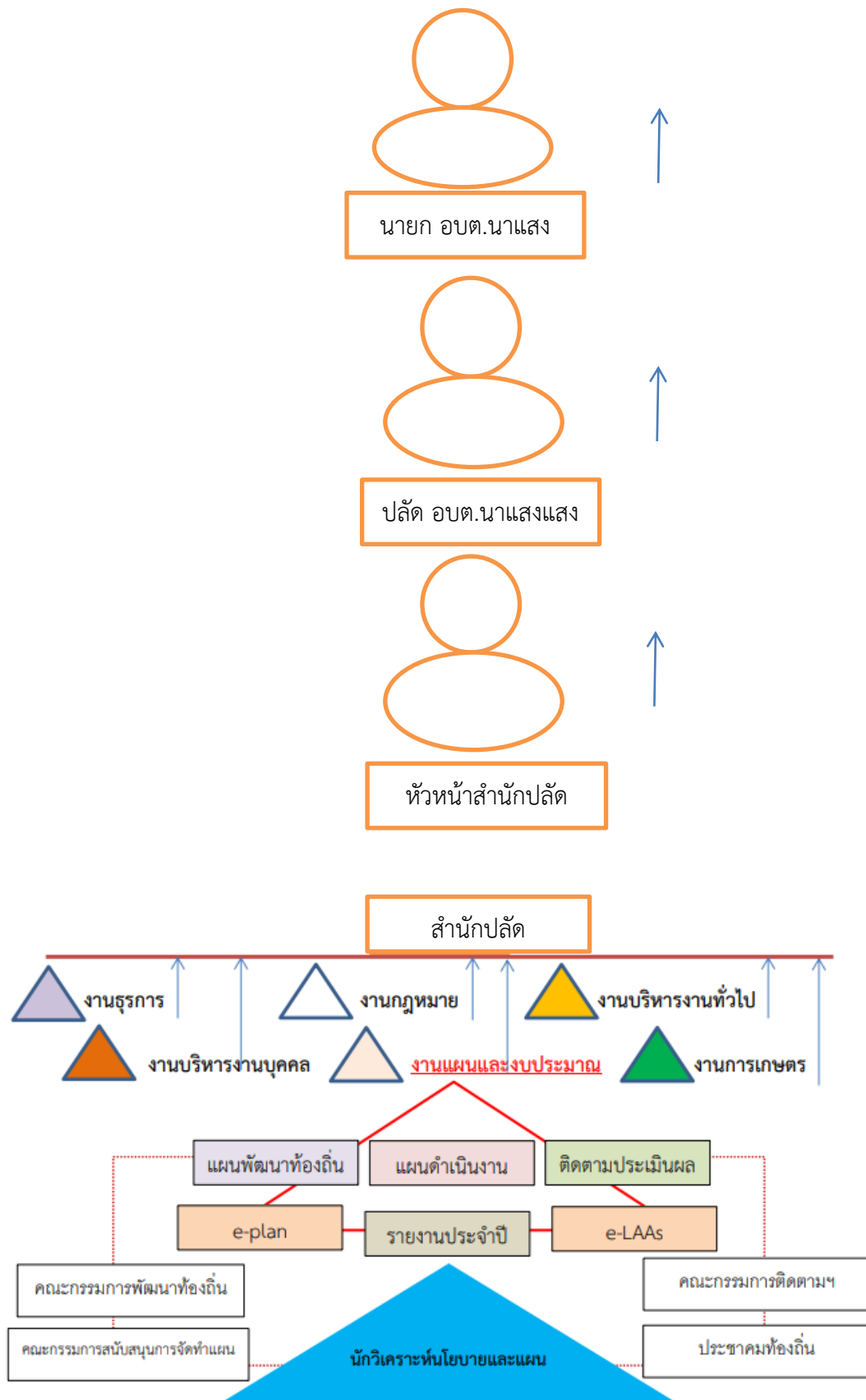
๒.๑ โครงสร้างการบริหารจัดการ

๑. โครงสร้างองค์กร (Organization Chart)

โครงสร้าง อบต. ตามกฎหมาย



## ๒. โครงสร้างการบริหารงานด้านแผน





## ๒.๒ บทบาทและหน้าที่ความรับผิดชอบ

มาตรฐานกำหนดตำแหน่ง นักวิเคราะห์นโยบายและแผน มีหน้าที่และความรับผิดชอบหลักปฏิบัติงานในฐานะหัวหน้างาน ซึ่งต้องกำหนดกำกับ แนะนำ ตรวจสอบการ

ปฏิบัติงานของผู้ร่วมงานปฏิบัติงาน โดยใช้ความรู้ ความสามารถ ประสบการณ์และความชำนาญงานสูงในด้านวิเคราะห์นโยบายและแผน ปฏิบัติงานที่ต้องตัดสินใจหรือแก้ปัญหาที่ยากและปฏิบัติงานอื่น

ตามที่ได้รับมอบหมาย หรือ ปฏิบัติงานในฐานะผู้ปฏิบัติงานที่มีประสบการณ์โดยใช้ความรู้ ความสามารถ ในด้านวิเคราะห์นโยบายและแผน ปฏิบัติงานที่ต้องตัดสินใจหรือแก้ปัญหาที่ยากและปฏิบัติงานอื่นตามที่ได้รับมอบหมาย

โดยมีลักษณะงานที่ปฏิบัติในด้านต่างๆ ดังนี้

### ๑. ด้านการปฏิบัติการ

๑.๑ ศึกษา วิเคราะห์ วิจัย และประมวลนโยบายของรัฐบาล กระทรวง กรม จังหวัด และสถานการณ์เศรษฐกิจ สังคม การเมือง การบริหาร หรือความมั่นคง

๑.๒ ศึกษาวิเคราะห์ภารกิจหลักและแผนกลยุทธ์ขององค์กรปกครองส่วนท้องถิ่น หรือทิศทางการพัฒนาเศรษฐกิจ สังคม การเมือง เพื่อวางแผนกำหนดนโยบาย แผนงาน แผนงบประมาณ หรือโครงการให้บรรลุภารกิจที่กำหนดไว้และเกิดผลสัมฤทธิ์สูงสุด

๑.๓ ประมวลผลและวิเคราะห์นโยบายขององค์กรปกครองส่วนท้องถิ่น หรือนโยบาย แผนงาน และโครงการทางเศรษฐกิจ สังคม การเมือง หรือความมั่นคง เพื่อช่วยจัดทำแผนยุทธศาสตร์ แผนพัฒนา แผนปฏิบัติงาน แผนงาน โครงการหรือ กิจกรรมที่ได้ตามวัตถุประสงค์ที่ตั้งไว้

๑.๔ ศึกษา วิเคราะห์ วิจัย ค้นคว้าทางวิชาการ และพัฒนาระบบข้อมูล เพื่อช่วยกำหนดนโยบาย แผนงานโครงการขององค์กรปกครองส่วนท้องถิ่น

๑.๕ วิเคราะห์ กลั่นกรอง และจัดลำดับความสำคัญของแผนงาน โครงการ ตลอดจนประเด็นนโยบาย และมาตรการต่างๆ เพื่อให้การดำเนินงานตามแผนงาน โครงการมีประสิทธิภาพและประสิทธิผลยิ่งขึ้น

๑.๖ ติดตามประเมินผลการพัฒนาและการบริหารจัดการ และการปฏิบัติการขององค์กรทั้งภาครัฐและเอกชนในทุกระดับพื้นที่ และทุกระดับชุมชน รวมทั้งแผนงานโครงการที่เกี่ยวข้องกับการพัฒนาเศรษฐกิจและสังคมเพื่อให้การดำเนินการเป็นไปตามเป้าหมายและนโยบายที่กำหนด

๑.๗ ดำเนินการสำรวจ คำนวณโครงการ และประมาณราคาก่อสร้างซ่อมแซม รื้อ ย้าย สิ่งอำนวยความสะดวกในระบบขนส่งสาธารณะทางบก รวมทั้งประมาณการผลกระทบที่จะเกิดขึ้นจากการก่อสร้างนั้น เพื่อให้สอดคล้องกับงบประมาณที่ได้รับและจัดหาแนวทางในการบรรเทาปัญหาที่อาจเกิดขึ้น

๑.๘ ตรวจสอบสัญญาของผู้รับเหมาเอกชนในการก่อสร้าง ซ่อมแซม ปรับปรุง รื้อถอนสิ่งก่อสร้าง ทางด้านการจราจรทั้งทางบกและทางน้ำ เพื่อให้ถูกต้องตามกฎหมายที่กำหนดไว้อย่างโปร่งใสและเป็นธรรม

๑.๙ ศึกษา ค้นคว้า วิจัย ด้านการวิจัยจราจร ที่ซับซ้อนและต้องใช้ความชำนาญเพื่อให้สามารถผลิตผลงานที่มีคุณภาพ และสามารถนำไปใช้ในการกำหนดนโยบายต่างๆ ได้

๑.๑๐ ศึกษา วิเคราะห์ และสรุปข้อมูลทั้งจากผลการดำเนินงานที่ผ่านมา จากสถานะภายนอก จากนโยบายขององค์กรปกครองส่วนท้องถิ่น และจากหน่วยงานที่เกี่ยวข้อง เพื่อจัดทำแผนยุทธศาสตร์แลพัฒนา และแผนปฏิบัติการประจำปีขององค์กรปกครองส่วนท้องถิ่นที่เหมาะสมและเป็นประโยชน์สูงสุดต่อพื้นที่

## ๒. ด้านการวางแผน

วางแผนหรือร่วมดำเนินการวางแผนการทำงานตามแผนงานหรือโครงการของหน่วยงานระดับ สำนัก กองและแก้ปัญหาในการปฏิบัติงาน เพื่อให้การดำเนินงานเป็นไปตามเป้าหมายและผลสัมฤทธิ์ที่กำหนด

## ๓. ด้านการประสานงาน

๓.๑ ประสานการทำงานร่วมกันโดยมีบทบาทในการให้ความเห็นและคำแนะนำเบื้องต้นแก่สมาชิกใน ทีมงานหรือหน่วยงานอื่นเพื่อให้เกิดความร่วมมือและผลสัมฤทธิ์ที่กำหนด

๓.๒ ให้ข้อคิดเห็นหรือคำแนะนำเบื้องต้นแก่สมาชิกในทีมงานหรือบุคคลหรือหน่วยงานที่เกี่ยวข้อง เพื่อ สร้างความเข้าใจและความร่วมมือในการดำเนินงานตามที่ได้รับมอบหมาย

## ๔. ด้านการบริการ

๔.๑ ให้คำแนะนำ ตอบปัญหา และชี้แจงในเรื่องเกี่ยวกับงานวิเคราะห์นโยบายและแผน ในระดับที่ ซ้ำซ้อน หรืออำนวยความสะดวกฝึกอบรมหรือถ่ายทอดความรู้แก่หน่วยงานราชการ เอกชน หรือประชาชน ทั่วไปเพื่อให้ผู้ที่สนใจได้ทราบข้อมูล ความรู้ต่างๆ และนำไปใช้ให้เกิดประโยชน์สูงสุด

๔.๒ ร่วมกำหนดแนวทางการจัดระบบเทคโนโลยีสารสนเทศและระบบฐานข้อมูลเพื่อช่วยในการ ประชาสัมพันธ์ข้อมูลสำหรับผู้สนใจ

๔.๓ ประมวลผลเกี่ยวกับงานของส่วนราชการ เพื่อใช้เผยแพร่ต่อสาธารณชน

๔.๔ อำนวยความสะดวกในการเก็บข้อมูลต่างๆ ที่เกี่ยวข้องกับงานค้นคว้าวิจัยด้านจรรยาบรรณ เพื่อเป็นประโยชน์ต่อ การค้นคว้าวิจัยและให้บริการข้อมูลประชาชน หน่วยงานหรือส่วนราชการอื่นๆ ที่เกี่ยวข้อง

๔.๕ พัฒนาระบบฐานข้อมูล เพื่อวางแผนและเผยแพร่ด้านการจรรยาบรรณและการขนส่งแก่หน่วยงานหรือ ส่วนราชการที่เกี่ยวข้องหรือประชาชนผู้สนใจ

## บทที่ ๓

### หลักเกณฑ์วิธีการปฏิบัติงาน

#### ๓.๑ หลักเกณฑ์การปฏิบัติงาน

คู่มือการปฏิบัติงานด้านแผนมีหลักเกณฑ์ ดังนี้

๑. แผนพัฒนาท้องถิ่น
๒. แผนดำเนินงาน
๓. การติดตามประเมินผลแผน
๔. สัดส่วนประชาคมท้องถิ่น

#### ๓.๒ ขั้นตอนและวิธีปฏิบัติงาน

##### ๑. แผนพัฒนาท้องถิ่น

ตามแนวทางการจัดทำแผนพัฒนาท้องถิ่นขององค์กรปกครองส่วนท้องถิ่น (พ.ศ.๒๕๖๖-๒๕๗๐)   
 ด่วนที่สุด ที่ มท ๐๑๐.๓/ว๗๔๖๓ ลงวันที่ ๑๔ ธันวาคม ๒๕๖๓ ตามพระราชบัญญัติสภาตำบลและ   
 องค์การบริหารส่วนตำบล พ.ศ.๒๕๓๗ มาตรา ๖๙/๑ พระราชบัญญัติเทศบาล พ.ศ.๒๕๔๖ มาตรา ๕๐

พระราชบัญญัติองค์การบริหารส่วนจังหวัด พ.ศ.๒๕๔๐ มาตรา ๔๕/๑ และระเบียบ   
 กระทรวงมหาดไทยว่าด้วยการจัดทำแผนพัฒนาขององค์กรปกครองส่วนท้องถิ่น พ.ศ.๒๕๔๔ และที่แก้ไขเพิ่มเติม   
 ข้อ ๑ กำหนดให้แผนพัฒนาท้องถิ่น กรณีเทศบาล องค์การบริหารส่วนตำบล เมืองพัทยา และองค์กรปกครอง   
 ส่วนท้องถิ่นที่มีกฎหมายจัดตั้ง ให้จัดทำหรือทบทวนให้แล้วเสร็จภายในเดือนตุลาคมก่อนปีงบประมาณถัดไป   
 กรณีองค์การบริหารส่วนจังหวัด ให้จัดทำหรือทบทวนให้แล้วเสร็จในเดือนพฤศจิกายนก่อนปีงบประมาณ   
 ถัดไป

##### ๑.๑ ปฏิทินการจัดทำแผนพัฒนา

ที่	ขั้นตอนการปฏิบัติ	หน่วย ดำเนินการ	ระยะเวลา ดำเนินการ
๑.	จัดประชุมประชาคมร่วมกับคณะกรรมการพัฒนา อบจ.และ คณะกรรมการประสานแผนท้องถิ่นระดับจังหวัด เพื่อทบทวน หรือ เปลี่ยนแปลงยุทธศาสตร์การพัฒนาองค์กรปกครองส่วนท้องถิ่นในเขต จังหวัดและแจ้งให้องค์กรปกครองส่วนท้องถิ่นในเขตจังหวัดทราบ	อบจ.	ภายในเดือน เมษายน ของทุก ปี
๒.	จัดทำแผนพัฒนาท้องถิ่น ให้ดำเนินการตามขั้นตอนดังนี้ (๑) คณะกรรมการพัฒนาท้องถิ่นจัดประชุมประชาคมท้องถิ่น ส่วน ราชการและรัฐวิสาหกิจที่เกี่ยวข้อง เพื่อแจ้งแนวทางการพัฒนา ท้องถิ่นทราบปัญหา ความต้องการประเด็นพัฒนาและประเด็นที่ เกี่ยวข้องตลอดจนความช่วยเหลือทางวิชาการและคณะกรรมการ พัฒนาท้องถิ่นจัดประชุมประชาคมท้องถิ่น	อบต./ เทศบาล และเมือง พัทยา	ภายในเดือน ตุลาคมของทุกปี

ที่	ขั้นตอนการปฏิบัติ	หน่วย ดำเนินการ	ระยะเวลา ดำเนินการ
	<p>ส่วนราชการและรัฐวิสาหกิจที่เกี่ยวข้อง เพื่อแจ้งแนวทางการพัฒนาท้องถิ่นทราบปัญหา ความต้องการประเด็นพัฒนาและประเด็นที่เกี่ยวข้องตลอดจนความช่วยเหลือทางวิชาการและแนวทางปฏิบัติที่เหมาะสมกับสภาพพื้นที่เพื่อนำมากำหนดแนวทางการจัดทำแผนพัฒนาท้องถิ่น โดยให้นำข้อมูลในแผนพัฒนาหมู่บ้านหรือแผนพัฒนาชุมชนมาพิจารณาประกอบการจัดทำแผนพัฒนาท้องถิ่น</p> <p>(๒) คณะกรรมการสนับสนุนการจัดทำแผนพัฒนาท้องถิ่นรวบรวมแนวทางและข้อมูลนำมาวิเคราะห์เพื่อจัดทำร่างแผนพัฒนาท้องถิ่นแล้วเสนอคณะกรรมการพัฒนาท้องถิ่น</p> <p>(๓) คณะกรรมการพัฒนาท้องถิ่นพิจารณาร่างแผนพัฒนาท้องถิ่นเพื่อเสนอผู้บริหารท้องถิ่น</p> <p>(๔) ผู้บริหารท้องถิ่นพิจารณาอนุมัติร่างแผนพัฒนาท้องถิ่นและประกาศใช้แผนพัฒนาท้องถิ่น</p> <p>เพื่อให้เป็นไปตามกฎหมายว่าด้วยสภาตำบลและองค์การบริหารส่วนตำบลสำหรับองค์การบริหารส่วนตำบลให้ผู้บริหารท้องถิ่นเสนอร่างแผนพัฒนาท้องถิ่นต่อสภาองค์การบริหารส่วนตำบล เพื่อให้ความเห็นชอบก่อนแล้วผู้บริหารท้องถิ่นจึงพิจารณาอนุมัติและประกาศใช้แผนพัฒนาท้องถิ่นต่อไป</p>	อบจ.	ภายในเดือนพฤศจิกายน ของทุกปี

๑.๒ ขั้นตอนการจัดทำ ทบทวนหรือเปลี่ยนแปลงแผนพัฒนาท้องถิ่น ตามระเบียบกระทรวงมหาดไทยว่าด้วยการจัดทำแผนพัฒนาขององค์กรปกครองส่วนท้องถิ่น พ.ศ.๒๕๔๘ แก้ไขเพิ่มเติม ถึงฉบับที่ ๒ (พ.ศ. ๒๕๕๙) ฉบับที่ ๓ พ.ศ.๒๕๖๑ ดังนี้



๑. การจัดทำ ทบทวน แผนพัฒนาท้องถิ่น

๑.๑ กระบวนการและขั้นตอน



๑  
เจ้าหน้าที่ผู้มีหน้าที่จัดทำแผนพัฒนา บันทึกเสนอโครงการ  
ต่อเพื่ออนุมัติโครงการ



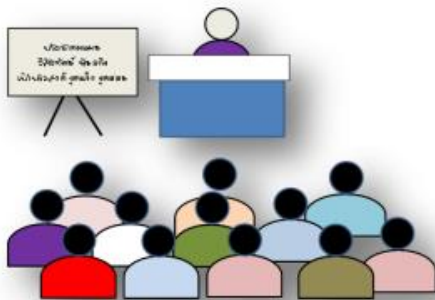
๒  
ผู้บริหารอนุมัติโครงการและแต่งตั้งคณะกรรมการ  
ดำเนินงานประชาคม



๓  
-ประชุมคณะทำงานมอบหมายงานหน้าที่รับผิดชอบ  
-พร้อมแจ้งทุกกองจัดเตรียมข้อมูลโครงการพัฒนาเพื่อจัดทำ  
แผนพัฒนาท้องถิ่น



๔  
ส่งหนังสือแจ้งผู้นำหมู่บ้านประชาสัมพันธ์เสียงตามสาย  
การทำประชาคม



๕  
คณะกรรมการพัฒนาท้องถิ่นจัดประชาคมท้องถิ่น  
ร่วมกับส่วนราชการและรัฐวิสาหกิจที่เกี่ยวข้อง  
เพื่อแจ้งแนวทางการพัฒนา รับทราบปัญหาความต้องการ  
ประเด็นปัญหาการพัฒนาที่เกี่ยวข้องเพื่อนำมากำหนดแนว  
ทางการจัดทำแผนพัฒนา



๖  
บันทึกข้อความแจ้งกองช่างสำรวจประมาณการราคา  
(โครงสร้างพื้นฐาน)



๗  
คณะกรรมการสนับสนุนการจัดทำแผนพัฒนาท้องถิ่น  
รวบรวมแนวทางและข้อมูลนำมาวิเคราะห์เพื่อจัดทำ  
แผนพัฒนาท้องถิ่นแล้วเสนอคณะกรรมการพัฒนา  
(ยกร่างแผนพัฒนาท้องถิ่น)



๘  
คณะกรรมการพัฒนาพิจารณาร่างแผนพัฒนาท้องถิ่น  
เสนอผู้บริหารท้องถิ่น



๙  
ผู้บริหารท้องถิ่นพิจารณาอนุมัติและประกาศใช้แผนพัฒนา  
ท้องถิ่น  
กรณี **อบต.** ผู้บริหารท้องถิ่นเสนอร่างแผนพัฒนาท้องถิ่น  
ต่อสภาท้องถิ่นเพื่อให้ความเห็นชอบ



๑๐  
รายงานอำเภอเพื่อทราบ



๑๑  
บันทึกข้อมูลลงระบบสารสนเทศเพื่อการวางแผน

e-plan

ช่องทางการประชาสัมพันธ์ : Website:https:tombonnasang.go.th/facebook:อบต.นาแสง/

Line:กลุ่มอบต.นาแสง/หอกระจายข่าวหมู่บ้าน เสียงตามสาย



ค่าธรรมเนียม:

ไม่มีค่าธรรมเนียม

ช่องทางการให้บริการ :

สำนักปลัด งานนโยบายและแผน อบต.นาแสง  
เบอร์โทรศัพท์สำนักงาน โทร/โทรสาร ๐๔๒-๔๙๐๕๓๗  
[www.tombonnasang.go.th](http://www.tombonnasang.go.th)

ช่องทางติดต่อ/ร้องเรียน : สำนักปลัด งานนโยบายและแผน อบต.นาแสง อำเภอศรีวิไล จังหวัดบึงกาฬ

**ข้อสังเกต/ข้อระวัง/แนวทางการแก้ไข :-**

**LOW**  
A small icon of a lit lightbulb, indicating a key point or a warning.

**ระเบียบ/ข้อกฎหมายที่เกี่ยวข้อง :**

- ระเบียบกระทรวงมหาดไทยว่าด้วยการจัดทำแผนพัฒนาขององค์กรปกครองส่วนท้องถิ่น พ.ศ.๒๕๔๘ แก้ไขเพิ่มเติม(ฉบับที่ ๒) พ.ศ.๒๕๕๙ แก้ไขเพิ่มเติม(ฉบับที่ ๓ (พ.ศ.๒๕๖๑)
- พระราชบัญญัติสภาพัฒนาการและองค์การบริหารส่วนตำบล พ.ศ.๒๕๓๗ และที่แก้ไขเพิ่มเติม (ถึงฉบับที่ ๗) พ.ศ.๒๕๖๒
- หนังสือด่วนที่สุด ที่ มท ๐๘๑๐.๓/ว ๗๔๖๓ ลว ๑๕ ธันวาคม ๒๕๖๓



๒. การแก้ไขแผนพัฒนา ตามระเบียบกระทรวงมหาดไทยว่าด้วยการจัดทำแผนพัฒนาขององค์กรปกครองส่วนท้องถิ่น พ.ศ.๒๕๔๘ ข้อ ๒๑

รายการ	อำนาจ	เหตุผลความจำเป็น	ขั้นตอน
การแก้ไขแผนพัฒนา	ผู้บริหารท้องถิ่น	๑. พิจารณาคำพิพากษา ๒. ย้ายปีดำเนินการ	๑. เจ้าหน้าที่ผู้ตรวจพบข้อผิดพลาด ทำบันทึกเสนอผู้บริหารเพื่อขอแก้ไขข้อผิดพลาด หรือเมื่อมีเหตุผลความจำเป็นเดือดร้อนของประชาชนที่ต้องย้ายปีดำเนินการนั้น
			๒. ผู้บริหารอนุมัติให้ดำเนินการแก้ไข ๓. เมื่อดำเนินการแก้ไขรายละเอียดแล้วให้จัดทำประกาศแผนพัฒนาที่ได้แก้ไขให้ประชาชนทราบโดยเปิดเผย ไม่น้อยกว่าสามสิบวันนับแต่วันที่ผู้บริหารท้องถิ่นประกาศใช้
			๔. บันทึกในระบบสารสนเทศเพื่อการวางแผน e-plan



**หมายเหตุ :** กรณีที่ไม่ต้องแก้ไขแผนหรือเปลี่ยนแปลงพัฒนาท้องถิ่น

เมื่อสภาท้องถิ่นเห็นชอบในวิธีการงบประมาณและเป็นไปตามแผนพัฒนาท้องถิ่นแล้วหากปรากฏในภายหลังว่าเกณฑ์ราคากลางหรือบัญชีราคามาตรฐานครุภัณฑ์ คุณลักษณะ มาตรฐาน ราคาปรับเปลี่ยนไปให้ดำเนินการตามระเบียบกระทรวงมหาดไทยว่าด้วยวิธีการงบประมาณขององค์กรปกครองส่วนท้องถิ่น พ.ศ. ๒๕๖๓ ระเบียบกระทรวงมหาดไทยว่าด้วยการรับเงิน การเบิกจ่ายเงิน การฝากเงินการเก็บรักษาเงิน และการตรวจเงินขององค์กรปกครองส่วนท้องถิ่น พ.ศ. ๒๕๔๘ และที่แก้ไขเพิ่มเติม(ฉบับที่ ๒) พ.ศ.๒๕๔๘ (ฉบับที่ ๓) พ.ศ.๒๕๔๘ (ฉบับที่ ๔) พ.ศ.๒๕๖๑



๑.๒ การประชาสัมพันธ์ทางเว็บไซต์/เฟซบุ๊ก/ที่ทำการกำนัน ผู้ใหญ่บ้าน



ค่าธรรมเนียม :

-ไม่มีค่าธรรมเนียม

ช่องทางการให้บริการ :

สำนักปลัด งานนโยบายและแผน อบต.นาแสง

เบอร์โทรศัพท์สำนักงาน โทร/โทรสาร ๐๔๒-๕๙๐๕๓๗

[www.tombonnasang.go.th](http://www.tombonnasang.go.th)

ช่องทางติดต่อ/ร้องเรียน : สำนักปลัด งานนโยบายและแผน อบต.นาแสง อำเภอศรีวิไล

จังหวัดบึงกาฬ

ข้อสังเกต/ข้อระวัง/แนวทางการแก้ไข : -



ระเบียบ/ข้อกฎหมายที่เกี่ยวข้อง :

-ระเบียบกระทรวงมหาดไทยว่าด้วยการจัดทำแผนพัฒนาขององค์กรปกครองส่วนท้องถิ่น พ.ศ.๒๕๔๘ แก้ไขเพิ่มเติม(ฉบับที่ ๒) พ.ศ.๒๕๕๙ แก้ไขเพิ่มเติม(ฉบับที่ ๓) (พ.ศ.๒๕๖๑)

-พระราชบัญญัติสภาพัฒนาการและองค์การบริหารส่วนตำบล พ.ศ.๒๕๓๗ และที่แก้ไขเพิ่มเติม (ถึงฉบับที่ ๗) พ.ศ.๒๕๖๒

-หนังสือด่วนที่สุด ที่ มท ๐๘๑๐.๓/ว ๗๔๖๓ ลว ๑๕ ธันวาคม ๒๕๖๓

-

๓. การเพิ่มเติมแผนพัฒนาท้องถิ่น ข้อ ๒๒

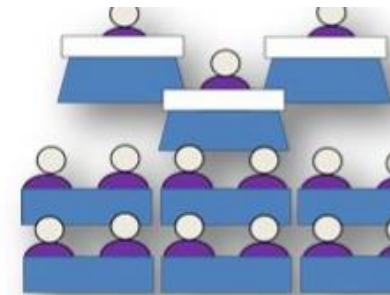
เพื่อประโยชน์ของประชาชน การเพิ่มเติมโครงการพัฒนาที่ไม่มีอยู่ในแผนพัฒนาให้ปรากฏในแผนพัฒนาท้องถิ่นให้ดำเนินการ ดังนี้



๑  
คณะกรรมการสนับสนุนการจัดทำแผนพัฒนาท้องถิ่น  
จัดทำร่างแผนพัฒนาที่เพิ่มเติมพร้อมเหตุผลความจำเป็น  
เสนอคณะกรรมการพัฒนาท้องถิ่น



๒  
คณะกรรมการพัฒนาท้องถิ่นและประชาคมท้องถิ่น  
พิจารณาร่างแผนพัฒนาที่เพิ่มเติม



๓  
**สำหรับองค์การบริหารส่วนตำบล**  
ให้ส่งร่างแผนพัฒนาที่เพิ่มเติมให้  
สภาองค์การบริหารส่วนตำบลพิจารณา



๔  
เมื่อแผนพัฒนาท้องถิ่นที่เพิ่มเติมได้รับความเห็นชอบแล้ว  
ให้ส่งแผนพัฒนาท้องถิ่นดังกล่าว ให้ผู้บริหารท้องถิ่น  
ประกาศใช้ พร้อมทั้งปิดประกาศให้ประชาชนทราบ  
โดยเปิดเผยไม่น้อยกว่าสามสิบวันนับแต่วันที่ผู้บริหารท้องถิ่น  
ประกาศใช้



e-plan

๕  
รายงานอำเภอรอบ

๖  
บันทึกในระบบสารสนเทศเพื่อการวางแผน e-plan



ค่าธรรมเนียม:

ไม่มีค่าธรรมเนียม

ช่องทางการให้บริการ :

สำนักปลัด งานนโยบายและแผน อบต.นาแสง  
เบอร์โทรศัพท์สำนักงาน โทร/โทรสาร ๐๔๒-๔๙๐๕๓๗

[www.tombonnasang.go.th](http://www.tombonnasang.go.th)

ช่องทางติดต่อ/ร้องเรียน : สำนักปลัด งานนโยบายและแผน อบต.นาแสง อำเภอสรีวิไล

จังหวัดบึงกาฬ

ข้อสังเกต/ข้อระวัง/แนวทางการแก้ไข : -


LOW



ระเบียบ/ข้อกฎหมายที่เกี่ยวข้อง :

- ระเบียบกระทรวงมหาดไทยว่าด้วยการจัดทำแผนพัฒนาขององค์กรปกครองส่วนท้องถิ่น พ.ศ.๒๕๔๘ แก้ไขเพิ่มเติม(ฉบับที่ ๒) พ.ศ.๒๕๕๙ แก้ไขเพิ่มเติม(ฉบับที่ ๓) (พ.ศ.๒๕๖๑)
- พระราชบัญญัติสภาพัฒนาการและองค์การบริหารส่วนตำบล พ.ศ.๒๕๓๗ และที่แก้ไขเพิ่มเติม (ถึงฉบับที่ ๗) พ.ศ.๒๕๖๒
- หนังสือด่วนที่สุด ที่ มท ๐๘๑๐.๓/ว ๗๔๖๓ ลว ๑๕ ธันวาคม ๒๕๖๓

๔. การเปลี่ยนแปลงแผนพัฒนาท้องถิ่น ข้อ ๒๒/๑

รายการ	อำนาจ	เหตุผลความจำเป็น	ขั้นตอน
<p>การเปลี่ยนแปลงแผนพัฒนาท้องถิ่น</p> 	<p>คณะกรรมการพัฒนาท้องถิ่น</p>	<p>ปริมาณงาน เพิ่มขึ้น งบประมาณเพิ่มขึ้น คุณลักษณะเปลี่ยนแปลงไป จากเดิม</p>	<p>๑. งานนโยบายและแผนบันทึกขออนุมัติจัดทำร่างแผนพัฒนาฯ ที่เปลี่ยนแปลง</p> <p>๒. ผู้บริหารท้องถิ่นอนุมัติให้จัดทำร่างแผนพัฒนาที่เปลี่ยนแปลง</p> <p>๓. คณะกรรมการพัฒนาท้องถิ่นประชุมเพื่อพิจารณาร่างแผนพัฒนาที่เปลี่ยนแปลง</p> <p>๔. กรณีลงมติการริหารส่วนตำบล เทศวง ังแผนพัฒนาท้องถิ่นที่เปลี่ยนแปลงให้สภาองค์การบริหารส่วนตำบลพิจารณา</p> <p>๕. เมื่อสภาพิจารณาแล้วให้ส่งแผนพัฒนาท้องถิ่นให้ผู้บริหารท้องถิ่นประกาศใช้ พร้อมทั้งปิดประกาศให้ประชาชนทราบโดยเปิดเผยไม่น้อยกว่าสามสิบวันนับแต่วันที่ผู้บริหารท้องถิ่นประกาศใช้</p> <p>๔. รายงานอำเภอทราบ</p> <p>๕. บันทึกในระบบสารสนเทศเพื่อการวางแผน e-plan</p>
			
			


**ค่าธรรมเนียม:**  
 ไม่มีค่าธรรมเนียม

ช่องทางการให้บริการ :  
 สำนักปลัด งานนโยบายและแผน อบต.นาแสง  
 เบอร์โทรศัพท์สำนักงาน โทร/โทรสาร ๐๔๒-๔๙๐๕๓๗  
[www.tombonnasang.go.th](http://www.tombonnasang.go.th)

ช่องทางติดต่อ/ร้องเรียน : สำนักปลัด งานนโยบายและแผน อบต.นาแสง อำเภอสรีวิไล

จังหวัดบึงกาฬ

ข้อสังเกต/ข้อระวัง/แนวทางการแก้ไข : -

LOW



ระเบียบ/ข้อกฎหมายที่เกี่ยวข้อง :

- ระเบียบกระทรวงมหาดไทยว่าด้วยการจัดทำแผนพัฒนาขององค์กรปกครองส่วนท้องถิ่น พ.ศ.๒๕๔๘ แก้ไขเพิ่มเติม(ฉบับที่ ๒) พ.ศ.๒๕๕๙ แก้ไขเพิ่มเติม(ฉบับที่ ๓) (พ.ศ.๒๕๖๑)
- พระราชบัญญัติสภาตำบลและองค์การบริหารส่วนตำบล พ.ศ.๒๕๓๗ และที่แก้ไขเพิ่มเติม (ถึงฉบับที่ ๗) พ.ศ.๒๕๖๒
- หนังสือด่วนที่สุด ที่ มท ๐๘๑๐.๓/ว ๗๔๖๓ ลว ๑๕ ธันวาคม ๒๕๖๓

-

๕. การเพิ่มเติม หรือเปลี่ยนแปลงแผนพัฒนาท้องถิ่นที่เกี่ยวกับโครงการพระราชดำริ งานพระราชพิธี รัฐพิธี นโยบายรัฐบาล และนโยบายกระทรวงมหาดไทย ข้อ ๒๒/๒

รายการ	อำนาจ	เหตุผลความจำเป็น	ขั้นตอน
<p>การเพิ่มเติม หรือเปลี่ยนแปลงแผนพัฒนาท้องถิ่นที่เกี่ยวกับโครงการพระราชดำริ งานพระราชพิธี รัฐพิธี นโยบายรัฐบาล และนโยบายกระทรวงมหาดไทย</p>	<p>ผู้บริหารท้องถิ่น</p>	<p>การดำเนินงานเกี่ยวกับโครงการพระราชดำริ งานพระราชพิธี รัฐพิธี นโยบายรัฐบาล และนโยบายกระทรวงมหาดไทย</p>	<p>๑. เจ้าหน้าที่ผู้รับผิดชอบงานเกี่ยวกับโครงการพระราชดำริ งานพระราชพิธี รัฐพิธี นโยบายรัฐบาล และนโยบายกระทรวงมหาดไทย ทำบันทึกเสนอผู้บริหารท้องถิ่นเพื่อเพิ่มเติมโครงการที่ไม่ปรากฏในแผน หรือเปลี่ยนแปลงรายละเอียดโครงการตามแผนพัฒนา</p> <p>๒. ผู้บริหารท้องถิ่นพิจารณาสั่งการเจ้าหน้าที่แผนจัดทำร่างแผนที่ขอเพิ่มเติม หรือเปลี่ยนแปลงรายละเอียดโครงการดำเนินการ อนุมัติให้เพิ่มเติมหรือเปลี่ยนแปลง</p> <p>๓. ผู้บริหารท้องถิ่นส่งร่างแผนที่เพิ่มเติม หรือเปลี่ยนแปลงให้สภาองค์การบริหารส่วนตำบลพิจารณาเพื่อความเห็นชอบ</p> <p>๔. เมื่อสภาองค์การบริหารส่วนตำบลให้ความเห็นชอบแผนพัฒนาท้องถิ่นที่เพิ่มเติมหรือเปลี่ยนแปลงแล้ว ให้นายกองค์การบริหารส่วนตำบลประกาศให้ประชาชนทราบในที่เปิดเผย ไม่น้อยกว่าสามสิบวันนับแต่วันที่ได้รับความเห็นชอบการเพิ่มเติมหรือเปลี่ยนแปลงแผนพัฒนาท้องถิ่นดังกล่าว</p> <p>๕. รายงานอำเภอทราบ</p> <p>๖. บันทึกในระบบสารสนเทศเพื่อการวางแผน</p>



e-plan

e-bpm





ค่าธรรมเนียม:  
ไม่มีค่าธรรมเนียม

ช่องทางการให้บริการ :

สำนักปลัด งานนโยบายและแผน อบต.นาแสง  
เบอร์โทรศัพท์สำนักงาน โทร/โทรสาร ๐๔๒-๔๙๐๕๓๗  
[www.tombonnasang.go.th](http://www.tombonnasang.go.th)

ช่องทางติดต่อ/ร้องเรียน : สำนักปลัด งานนโยบายและแผน อบต.นาแสง อำเภอศรีวิไล

จังหวัดบึงกาฬ

ข้อสังเกต/ข้อระวัง/แนวทางการแก้ไข : -



ระเบียบ/ข้อกำหนดที่เกี่ยวข้อง :

- ระเบียบกระทรวงมหาดไทยว่าด้วยการจัดทำแผนพัฒนาขององค์กรปกครองส่วนท้องถิ่น พ.ศ.๒๕๔๘ แก้ไขเพิ่มเติม(ฉบับที่ ๒) พ.ศ.๒๕๕๙ แก้ไขเพิ่มเติม(ฉบับที่ ๓) (พ.ศ.๒๕๖๑)
- พระราชบัญญัติสภาพัฒนาการบริหารส่วนตำบล พ.ศ.๒๕๓๗ และที่แก้ไขเพิ่มเติม (ถึงฉบับที่ ๗) พ.ศ.๒๕๖๒
- หนังสือด่วนที่สุด ที่ มท ๐๘๑๐.๓/ว ๗๔๖๓ ลว ๑๕ ธันวาคม ๒๕๖๓

๖. การจัดทำแผนดำเนินงาน ระเบียบกระทรวงมหาดไทยว่าด้วยการจัดทำแผนขององค์กรปกครองส่วนท้องถิ่น พ.ศ.๒๕๔๘ ข้อ ๒๖



๑  
คณะกรรมการสนับสนุนการจัดทำแผนพัฒนาท้องถิ่น รวบรวมแผนงานโครงการพัฒนาขององค์กรปกครองส่วนท้องถิ่น หน่วยราชการส่วนกลาง ส่วนภูมิภาค รัฐวิสาหกิจ และหน่วยงานอื่นๆ ที่ดำเนินการในพื้นที่ขององค์กรปกครองส่วนท้องถิ่น แล้วจัดทำร่างแผนการดำเนินงาน เสนอคณะกรรมการพัฒนาท้องถิ่น



๒  
คณะกรรมการพัฒนาท้องถิ่นพิจารณาร่างแผนการดำเนินงาน แล้วเสนอผู้บริหารท้องถิ่นประกาศ เป็นแผนดำเนินงาน



ทั้งนี้.....  
ให้เปิดเผยแผนการดำเนินงานภายในสิบห้าวันนับแต่วันที่ประกาศเพื่อให้ประชาชนในท้องถิ่นทราบโดยทั่วกัน และต้องเปิดเผยไว้อย่างน้อยสามสิบวัน

ข้อ ๒๗ ระเบียบกระทรวงมหาดไทยว่าด้วยการจัดทำแผนขององค์กรปกครองส่วนท้องถิ่น พ.ศ.๒๕๔๘ แก้ไขเพิ่มเติม (ฉบับที่ ๒) พ.ศ.๒๕๕๙ โดยข้อ ๑๒ แผนการดำเนินงานให้จัดทำให้แล้วเสร็จภายในสามสิบวันนับแต่วันที่ประกาศใช้งบประมาณรายจ่ายประจำปี งบประมาณรายจ่ายเพิ่มเติม งบประมาณจากเงินสะสม หรือได้รับแจ้งแผนงานโครงการจากหน่วยงานราชการส่วนกลาง ส่วนภูมิภาค รัฐวิสาหกิจหรือหน่วยงานราชการอื่นๆ ที่ต้องการดำเนินการในพื้นที่องค์กรปกครองส่วนท้องถิ่นในปีงบประมาณนั้น

ประกาศ  
เลขที่ดำเนิร๖-๑๗๖.....





ค่าธรรมเนียม:  
ไม่มีค่าธรรมเนียม

ช่องทางการให้บริการ :

สำนักปลัด งานนโยบายและแผน อบต.นาแสง  
เบอร์โทรศัพท์สำนักงาน โทร/โทรสาร ๐๔๒-๔๙๐๕๓๗

[www.tombonnasang.go.th](http://www.tombonnasang.go.th)

ช่องทางติดต่อ/ร้องเรียน : สำนักปลัด งานนโยบายและแผน อบต.นาแสง อำเภอศรีวิไล

จังหวัดบึงกาฬ

ข้อสังเกต/ข้อระวัง/แนวทางการแก้ไข : -

LOW

ระเบียบ/ข้อกำหนดที่เกี่ยวข้อง :

- ระเบียบกระทรวงมหาดไทยว่าด้วยการจัดทำแผนพัฒนาขององค์กรปกครองส่วนท้องถิ่น พ.ศ.๒๕๔๘ แก้ไขเพิ่มเติม(ฉบับที่ ๒) พ.ศ.๒๕๕๙ แก้ไขเพิ่มเติม(ฉบับที่ ๓) (พ.ศ.๒๕๖๑)
- พระราชบัญญัติสภาพัฒนาการบริหารส่วนตำบล พ.ศ.๒๕๓๗ และที่แก้ไขเพิ่มเติม (ถึงฉบับที่ ๗) พ.ศ.๒๕๖๒
- หนังสือด่วนที่สุด ที่ มท ๐๘๑๐.๓/ว ๗๔๖๓ ลว ๑๕ ธันวาคม ๒๕๖๓

๗. การติดตามประเมินผลแผน ตามระเบียบกระทรวงมหาดไทยว่าด้วยการจัดทำแผนขององค์กรปกครองส่วนท้องถิ่น พ.ศ.๒๕๔๘ ข้อ ๒๙ และที่แก้ไขเพิ่มเติม(ฉบับที่ ๒) พ.ศ.๒๕๕๙ (ฉบับที่ ๓) พ.ศ.๒๕๖๑ ข้อ ๑๒ (๓) ข้อ ๑๓ (๕)



๑

คณะกรรมการติดตามและประเมินผลแผนกำหนดแนวทาง  
วิธีการติดตามและประเมินผลแผนพัฒนา



๒

ดำเนินการติดตามและประเมินผลแผนพัฒนา

๑. เจ้าหน้าที่งานนโยบายและแผนนำข้อมูลจากระบบ  
สารสนเทศเพื่อการวางแผนและประเมินผลและเอกสาร  
ฎีกาประกอบรวบรวมจัดทำเป็นรูปเล่ม  
๒. ประสานประสานคณะกรรมการติดตามฯ เพื่อส่ง  
หนังสือเชิญประชุมคณะกรรมการติดตามฯ ตามวัน เวลาที่  
กำหนด  
๓. คณะกรรมการติดตามประชุมติดตามผลการดำเนินงาน



๓

ประธานคณะกรรมการรายติดตามฯ งานและเสนอ  
ความเห็นซึ่งได้จากการติดตามและประเมินผลแผนพัฒนา  
ท้องถิ่นต่อผู้บริหารท้องถิ่น



๔

ผู้บริหารท้องถิ่นเสนอผลการติดตามและประเมินผลต่อ  
สภาท้องถิ่นและคณะกรรมการพัฒนาท้องถิ่น พร้อมทั้ง  
ประกาศผลการติดตามและประเมินผลแผนพัฒนาท้องถิ่น  
ให้ประชาชนทราบในที่เปิดเผยภายในสิบห้าวันนับแต่วัน  
รายงานผลและเสนอความเห็นดังกล่าว และต้องปิด  
ประกาศไว้เป็นระยะเวลาไม่น้อยกว่าสามสิบวันโดย  
อย่างน้อยปีละหนึ่งครั้งภายในเดือนธันวาคมของทุกปี



ค่าธรรมเนียม:  
ไม่มีค่าธรรมเนียม

ช่องทางการให้บริการ :

สำนักปลัด งานนโยบายและแผน อบต.นาแสง  
เบอร์โทรศัพท์สำนักงาน โทร/โทรสาร ๐๔๒-๔๙๐๕๓๗  
[www.tombonnasang.go.th](http://www.tombonnasang.go.th)

ช่องทางติดต่อ/ร้องเรียน : สำนักปลัด งานนโยบายและแผน อบต.นาแสง อำเภอศรีวิไล  
จังหวัดบึงกาฬ

ข้อสังเกต/ข้อระวัง/แนวทางการแก้ไข : -

LOW

ระเบียบ/ข้อกฎหมายที่เกี่ยวข้อง :

- ระเบียบกระทรวงมหาดไทยว่าด้วยการจัดทำแผนพัฒนาขององค์กรปกครองส่วนท้องถิ่น พ.ศ.๒๕๔๘ แก้ไขเพิ่มเติม(ฉบับที่ ๒) พ.ศ.๒๕๕๙ แก้ไขเพิ่มเติม(ฉบับที่ ๓) (พ.ศ.๒๕๖๑)
- พระราชบัญญัติสภาพัฒนาการบริหารส่วนตำบล พ.ศ.๒๕๓๗ และที่แก้ไขเพิ่มเติม (ถึงฉบับที่ ๗) พ.ศ.๒๕๖๒
- หนังสือด่วนที่สุด ที่ มท ๐๘๑๐.๓/ว ๗๔๖๓ ลว ๑๕ ธันวาคม ๒๕๖๓

### ๓.๓ องค์กรจัดทำแผนพัฒนาขององค์กรปกครองส่วนท้องถิ่น ประกอบด้วยคณะกรรมการชุดต่างๆ ดังนี้

๑. คณะกรรมการพัฒนาท้องถิ่น
๒. คณะกรรมการสนับสนุนการจัดทำแผนพัฒนาท้องถิ่น

#### ข้อ ๑ คณะกรรมการพัฒนาท้องถิ่น

ให้ผู้บริหารท้องถิ่นแต่งตั้งคณะกรรมการพัฒนาท้องถิ่น ประกอบด้วย

- (๑) ผู้บริหารท้องถิ่น ประธานกรรมการ
- (๒) รองนายกองค์กรปกครองส่วนท้องถิ่นนั้นทุกคน กรรมการ
- (๓) สมาชิกสภาท้องถิ่นที่สภาท้องถิ่นคัดเลือก จำนวนสามคน กรรมการ
- (๔) ผู้ทรงคุณวุฒิที่ผู้บริหารท้องถิ่นคัดเลือก จำนวนสามคน กรรมการ
- (๕) ผู้แทนภาคราชการและ/หรือรัฐวิสาหกิจที่ผู้บริหาร

ท้องถิ่นคัดเลือกจำนวนไม่น้อยกว่าสามคน กรรมการ

- (๖) ผู้แทนประชาคมท้องถิ่นที่ประชาคมท้องถิ่นคัดเลือก

จำนวนไม่น้อยกว่าสามคนแต่ไม่เกินหกคน กรรมการ

- (๗) ปลัดองค์กรปกครองส่วนท้องถิ่น กรรมการและเลขานุการ

- (๘) หัวหน้าส่วนการบริหารที่มีหน้าที่จัดทำแผน ผู้ช่วยเลขานุการ

(โดยระเบียบกระทรวงมหาดไทยว่าด้วยว่าด้วยการจัดทำแผนพัฒนาขององค์กรปกครองส่วนท้องถิ่น

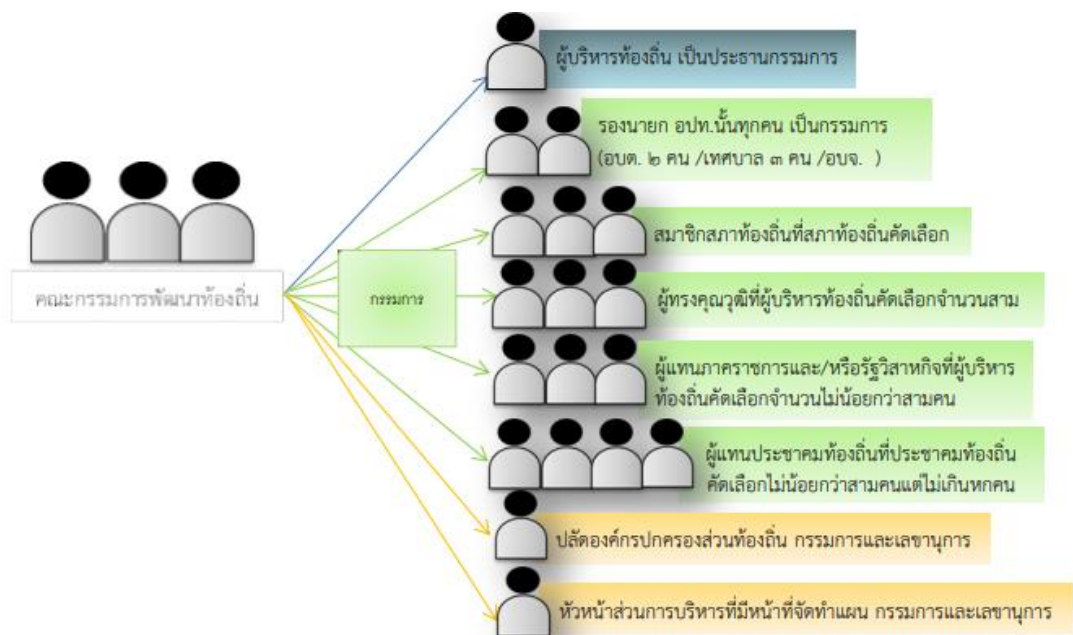
พ.ศ.๒๕๕๔ ข้อ ๘)

\*\*กรรมการตามข้อ (๓) (๔) และ (๖) ให้มีวาระอยู่ในตำแหน่งคราวละสี่ปีและอาจได้รับการคัดเลือกอีก

\*\*ข้อ ๕ โดยระเบียบกระทรวงมหาดไทย ว่าด้วยว่าด้วยการจัดทำแผนพัฒนาขององค์กรปกครองส่วน

ท้องถิ่น (ฉบับที่ ๓) พ.ศ.๒๕๖๑ ยกเลิกความในวรรคสองข้อ ของระเบียบกระทรวงมหาดไทยว่าด้วยการจัดทำ

แผนพัฒนาขององค์กรปกครองส่วนท้องถิ่น พ.ศ.๒๕๕๘)



## ข้อ ๒ คณะกรรมการสนับสนุนการจัดทำแผนพัฒนาท้องถิ่น

ให้ผู้บริหารท้องถิ่นแต่งตั้งคณะกรรมการสนับสนุนการจัดทำแผนพัฒนาท้องถิ่น ประกอบด้วย

- (๑) ปลัดองค์กรปกครองส่วนท้องถิ่น เป็นประธานกรรมการ
- (๒) หัวหน้าส่วนการบริหารขององค์กรปกครองส่วนท้องถิ่น กรรมการ
- (๓) ผู้แทนประชาคมท้องถิ่นที่ประชาคมท้องถิ่นคัดเลือก

จำนวนสามคน

- (๔) หัวหน้าส่วนการบริการที่มีหน้าที่จัดทำแผน กรรมการและเลขานุการ
- (๕) เจ้าหน้าที่วิเคราะห์นโยบายและแผนหรือพนักงาน

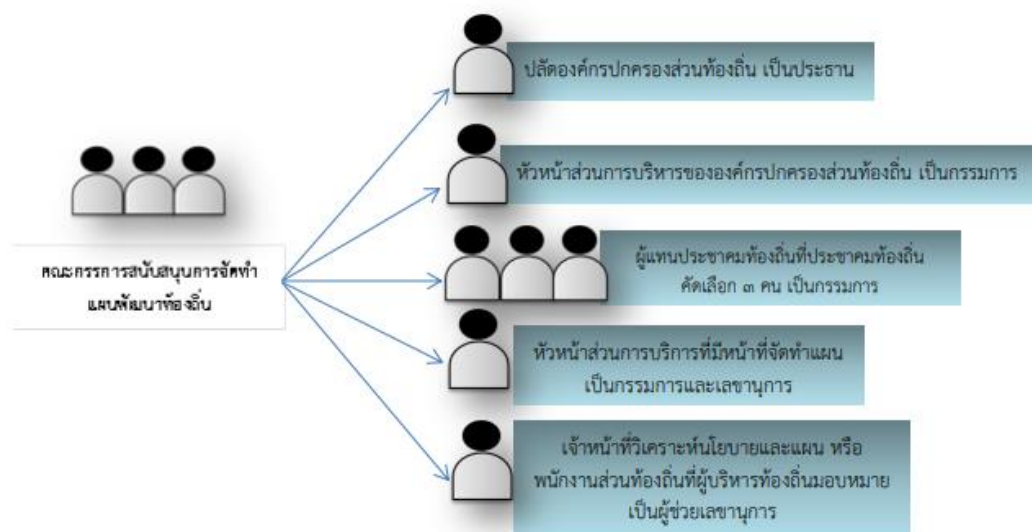
ส่วนท้องถิ่นที่ผู้บริหารท้องถิ่นมอบหมาย

ผู้ช่วยเลขานุการ

(โดยระเบียบกระทรวงมหาดไทยว่าด้วยว่าด้วยการจัดทำแผนพัฒนาขององค์กรปกครองส่วนท้องถิ่น พ.ศ.๒๕๔๘ ข้อ ๙)

\*\*กรรมการตามข้อ ๙(๓) ให้มีวาระอยู่ในตำแหน่งคราวละสี่ปีและอาจได้รับการคัดเลือกอีก

\*\* (ข้อ ๖ โดยระเบียบกระทรวงมหาดไทย ว่าด้วยว่าด้วยการจัดทำแผนพัฒนาขององค์กรปกครองส่วนท้องถิ่น (ฉบับที่ ๓) พ.ศ.๒๕๖๑ ยกเลิกความในวรรคสองข้อ ๙ ของระเบียบกระทรวงมหาดไทยว่าด้วยการจัดทำแผนพัฒนาขององค์กรปกครองส่วนท้องถิ่น พ.ศ.๒๕๔๘)



## ข้อ ๓ อำนาจหน้าที่ของคณะกรรมการ

\*ข้อ ๑๐ คณะกรรมการพัฒนาท้องถิ่นมีอำนาจหน้าที่

- (๑) กำหนดแนวทางการพัฒนาท้องถิ่น โดยพิจารณาจาก
  - (ก) อำนาจหน้าที่ขององค์กรปกครองส่วนท้องถิ่น โดยเฉพาะอำนาจหน้าที่ที่มีผลกระทบต่อประโยชน์สุขของประชาชน เช่น การป้องกันและบรรเทาสาธารณภัย การผังเมือง
  - (ข) ภารกิจถ่ายโอนตามกฎหมายกำหนดแผนและขั้นตอนการกระจายอำนาจ

(ค) ยุทธศาสตร์การพัฒนาประเทศ กลุ่มจังหวัด และจังหวัด โดยให้เน้นดำเนินการในยุทธศาสตร์ที่สำคัญและมีผลต่อประชาชนโดยตรง เช่น การแก้ไขปัญหาความยากจน การป้องกันและแก้ไขปัญหาเสพติด

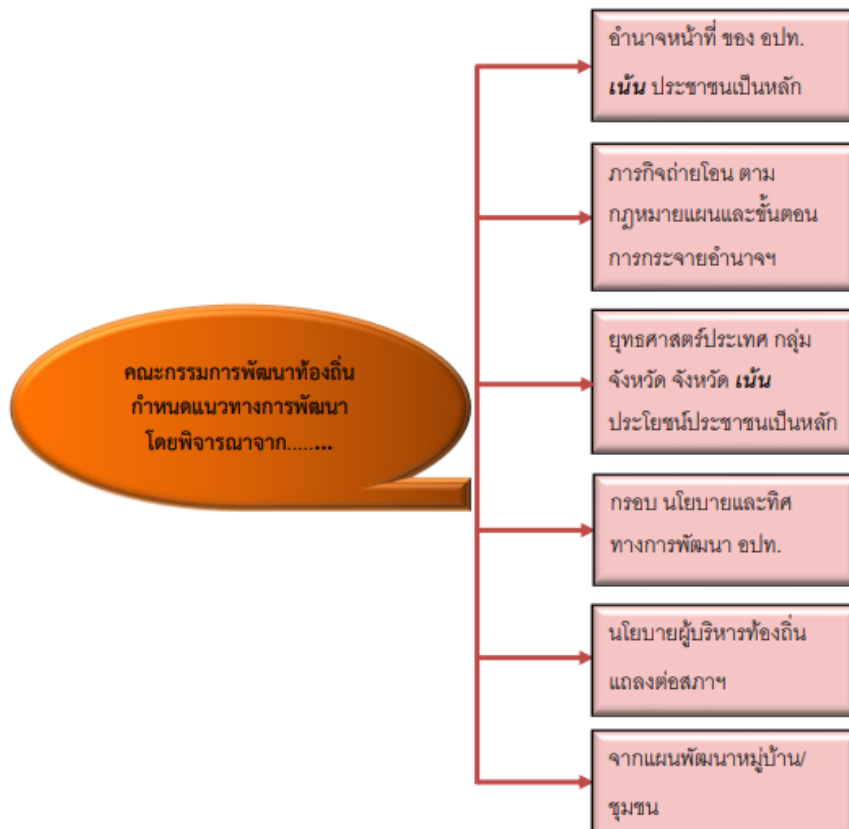
(ง) กรอบนโยบาย ทิศทาง แนวทางการพัฒนาขององค์กรปกครองส่วนท้องถิ่นในเขตจังหวัด

(จ) นโยบายของผู้บริหารท้องถิ่นที่แถลงต่อสภาท้องถิ่น

(ฉ) แผนพัฒนาหมู่บ้านหรือแผนชุมชน

\*\* การนำประเด็นข้างต้นมาพิจารณา อปท. ต้องคำนึงถึงสถานะทางการคลัง และความจำเป็นเร่งด่วนที่ต้องดำเนินการมาประกอบพิจารณาด้วย

\*\*\* (แก้ไขโดยข้อ ๕ ระเบียบกระทรวงมหาดไทยว่าด้วยการจัดทำแผนพัฒนาขององค์กรปกครองส่วนท้องถิ่น พ.ศ.๒๕๔๘ แก้ไขเพิ่มเติม (ฉบับที่ ๒) พ.ศ.๒๕๕๔ ยกเลิกความใน (๑) และ (๒) ของข้อ ๑๐ ของระเบียบกระทรวงมหาดไทยว่าด้วยการจัดทำแผนพัฒนาขององค์กรปกครองส่วนท้องถิ่น พ.ศ.๒๕๔๘)





ค่าธรรมเนียม:  
ไม่มีค่าธรรมเนียม

ช่องทางการให้บริการ :

สำนักปลัด งานนโยบายและแผน อบต.นาแสง  
เบอร์โทรศัพท์สำนักงาน โทร/โทรสาร ๐๔๒-๔๙๐๕๓๗  
[www.tombonnasang.go.th](http://www.tombonnasang.go.th)

ช่องทางติดต่อ/ร้องเรียน : สำนักปลัด งานนโยบายและแผน อบต.นาแสง อำเภอศรีวิไล  
จังหวัดบึงกาฬ

ข้อสังเกต/ข้อระวัง/แนวทางการแก้ไข : -



LOW

ระเบียบ/ข้อกฎหมายที่เกี่ยวข้อง :

- ระเบียบกระทรวงมหาดไทยว่าด้วยการจัดทำแผนพัฒนาขององค์กรปกครองส่วนท้องถิ่น พ.ศ.๒๕๔๘ แก้ไขเพิ่มเติม(ฉบับที่ ๒) พ.ศ.๒๕๕๙ แก้ไขเพิ่มเติม(ฉบับที่ ๓) (พ.ศ.๒๕๖๑)
- พระราชบัญญัติสภาพัฒนาการบริหารส่วนตำบล พ.ศ.๒๕๓๗ และที่แก้ไขเพิ่มเติม (ถึงฉบับที่ ๗) พ.ศ.๒๕๖๒
- หนังสือด่วนที่สุด ที่ มท ๐๘๑๐.๓/ว ๗๔๖๓ ลว ๑๕ ธันวาคม ๒๕๖๓



**ข้อ ๑๑ คณะกรรมการสนับสนุนการจัดทำแผนพัฒนาท้องถิ่น**

มีหน้าที่จัดทำร่างแผนพัฒนาให้สอดคล้องกับแนวทางการพัฒนาที่คณะกรรมการพัฒนาท้องถิ่น กำหนด จัดทำร่างแผนการดำเนินงานและจัดทำข้อกำหนดขอบข่ายและรายละเอียดงานตามข้อ ๑๙(๑)\*

\*ข้อ ๑๙ (๑) คณะกรรมการสนับสนุนการจัดทำแผนพัฒนาท้องถิ่น จัดทำร่างข้อกำหนดขอบข่ายและรายละเอียดของงานที่จะมอบหมายให้หน่วยงานหรือบุคคลภายนอกดำเนินการเพื่อเสนอคณะกรรมการพัฒนาท้องถิ่น

\*\* (ระเบียบกระทรวงมหาดไทยว่าด้วยการจัดทำแผนพัฒนาขององค์กรปกครองส่วนท้องถิ่น พ.ศ.๒๕๔๘ )



**ค่าธรรมเนียม:**

ไม่มีค่าธรรมเนียม

ช่องทางการให้บริการ :

สำนักปลัด งานนโยบายและแผน อบต.นาแสง  
เบอร์โทรศัพท์สำนักงาน โทร/โทรสาร ๐๔๒-๔๙๐๕๓๗  
[www.tombonnasang.go.th](http://www.tombonnasang.go.th)

ช่องทางติดต่อ/ร้องเรียน : สำนักปลัด งานนโยบายและแผน อบต.นาแสง อำเภอศรีวิไล

จังหวัดบึงกาฬ



## ข้อสังเกต/ข้อระวัง/แนวทางการแก้ไข :-



### ระเบียบ/ข้อกำหนดที่เกี่ยวข้อง :

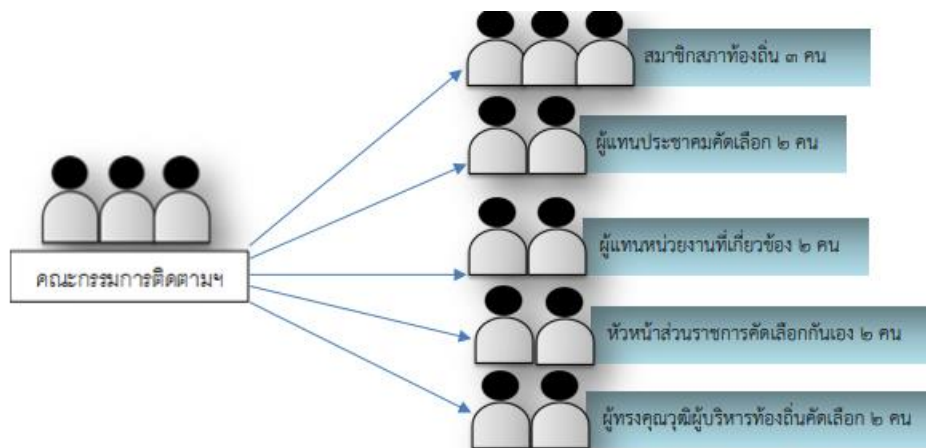
- ระเบียบกระทรวงมหาดไทยว่าด้วยการจัดทำแผนพัฒนาขององค์กรปกครองส่วนท้องถิ่น พ.ศ.๒๕๔๘ แก้ไขเพิ่มเติม(ฉบับที่ ๒) พ.ศ.๒๕๕๙ แก้ไขเพิ่มเติม(ฉบับที่ ๓) (พ.ศ.๒๕๖๑)
- พระราชบัญญัติสภาพัฒนาการและองค์การบริหารส่วนตำบล พ.ศ.๒๕๓๗ และที่แก้ไขเพิ่มเติม (ถึงฉบับที่ ๗) พ.ศ.๒๕๖๒
- หนังสือด่วนที่สุด ที่ มท ๐๘๑๐.๓/ว ๗๔๖๓ ลว ๑๕ ธันวาคม ๒๕๖๓

### ข้อ ๒๘ คณะกรรมการติดตามประเมินผลแผนพัฒนา

ให้ผู้บริหารท้องถิ่นแต่งตั้งคณะกรรมการติดตามและประเมินผลแผนพัฒนาท้องถิ่นประกอบด้วย

- ๑) สมาชิกสภาท้องถิ่นที่สภาท้องถิ่นคัดเลือกจำนวนสามคน
- ๒) ผู้แทนประชาคมท้องถิ่นที่ประชาคมท้องถิ่นคัดเลือกจำนวนสองคน
- ๓) ผู้แทนหน่วยงานที่เกี่ยวข้องที่ผู้บริหารท้องถิ่นคัดเลือกจำนวนสองคน
- ๔) หัวหน้าส่วนราชการบริหารที่คัดเลือกกันเองจำนวนสองคน
- ๕) ผู้ทรงคุณวุฒิที่ผู้บริหารท้องถิ่นคัดเลือกจำนวนสองคน

โดยให้คณะกรรมการเลือกกรรมการหนึ่งคนทำหน้าที่ประธานคณะกรรมการและกรรมการอีกคนหนึ่งทำหน้าที่เลขานุการและคณะกรรมการ



### อำนาจหน้าที่คณะกรรมการติดตามประเมินผลแผนพัฒนา

- ๑) กำหนดแนวทาง วิธีการในการติดตามและประเมินผลแผนพัฒนา
- ๒) ดำเนินการติดตามและประเมินผลแผนพัฒนาท้องถิ่น
- ๓) รายงานผลและเสนอความเห็นซึ่งได้จากการติดตามและประเมินผลแผนพัฒนาท้องถิ่นต่อผู้บริหารท้องถิ่นเพื่อให้ผู้บริหารท้องถิ่นเสนอต่อสภาท้องถิ่น และคณะกรรมการพัฒนาท้องถิ่น พร้อมทั้งประกาศผลการติดตามและประเมินผลแผนพัฒนาท้องถิ่นให้ประชาชนทราบในที่เปิดเผยในสัปดาห์วันแต่วันรายงานผลและเสนอความเห็นดังกล่าว และต้องปิดประกาศไว้เป็นระยะเวลาไม่น้อยกว่าสามสัปดาห์โดยอย่างน้อยปีละหนึ่งครั้งภายในเดือนธันวาคมของทุกปี
- ๔) แต่งตั้งคณะอนุกรรมการหรือคณะทำงานเพื่อช่วยปฏิบัติหน้าที่ตามที่เห็นสมควร



ค่าธรรมเนียม:  
ไม่มีค่าธรรมเนียม

ช่องทางการให้บริการ :  
สำนักปลัด งานนโยบายและแผน อบต.นาแสง  
เบอร์โทรศัพท์สำนักงาน โทร/โทรสาร ๐๔๒-๔๙๐๕๓๗  
[www.tombonnasang.go.th](http://www.tombonnasang.go.th)

ช่องทางติดต่อ/ร้องเรียน : สำนักปลัด งานนโยบายและแผน อบต.นาแสง อำเภอศรีวิไล  
จังหวัดบึงกาฬ

ข้อสังเกต/ข้อระวัง/แนวทางการแก้ไข : -



ระเบียบ/ข้อกฎหมายที่เกี่ยวข้อง :

- ระเบียบกระทรวงมหาดไทยว่าด้วยการจัดทำแผนพัฒนาขององค์กรปกครองส่วนท้องถิ่น พ.ศ.๒๕๔๘ แก้ไขเพิ่มเติม(ฉบับที่ ๒) พ.ศ.๒๕๕๙ แก้ไขเพิ่มเติม(ฉบับที่ ๓) (พ.ศ.๒๕๖๑)
- พระราชบัญญัติสภาตำบลและองค์การบริหารส่วนตำบล พ.ศ.๒๕๓๗ และที่แก้ไขเพิ่มเติม (ถึงฉบับที่ ๗) พ.ศ.๒๕๖๒
- หนังสือด่วนที่สุด ที่ มท ๐๘๑๐.๓/ว ๗๔๖๓ ลว ๑๕ ธันวาคม ๒๕๖๓

#### ๓.๔ รูปแบบการจัดประชาคมท้องถิ่น

การประชาคมระดับตำบล	สำหรับ องค์การบริหารส่วนตำบลและเทศบาลตำบล
การประชาคมระดับเมือง	สำหรับ เทศบาลเมืองและเมืองพัทยา
การประชาคมระดับจันร	สำหรับ เทศบาลนคร
ประชาคมระดับจังหวัด	สำหรับ องค์การบริหารส่วนจังหวัด

#### ๘.๑ รูปแบบการจัดประชาคมท้องถิ่น

##### ๑. สำหรับองค์การบริหารส่วนตำบล

รายการ	จำนวน
๑) สมาชิกสภาองค์การบริหารส่วนตำบล	ทุกคน
๒) ผู้ใหญ่บ้าน/หัวหน้าสถานีอนามัย/ผู้อำนวยการโรงพยาบาลส่งเสริมสุขภาพตำบล/ผู้อำนวยการโรงพยาบาล/ผู้อำนวยการโรงเรียนของรัฐหรือเอกชน หรือ หัวหน้าหน่วยการศึกษาอื่นๆ ที่มีหน่วยงานตั้งอยู่	๕-๑๐ คน
๓) หัวหน้าส่วนหรือตัวแทนราชการ/รัฐวิสาหกิจที่มีหน่วยงานตั้งอยู่ในพื้นที่	๓-๕ คน
๔) คัดเลือกจากอาสาสมัครสาธารณสุข (อสม.) /สมาชิกอาสาป้องกันภัยฝ่ายพลเรือน (อปพร.) คณะกรรมการกองทุนหมู่บ้าน/กลุ่มอาชีพต่างๆ ในพื้นที่องค์การบริหารส่วนตำบล	๑๐-๑๕

**๒. เทศบาลตำบล**

รายการ	จำนวน
๑) สมาชิกสภาเทศบาล	ทุกคน
๒) กำนัน/ผู้ใหญ่บ้าน/ประธานชุมชน/หัวหน้าสถานีอนามัย/ผู้อำนวยการโรงพยาบาลส่งเสริมสุขภาพตำบล/ผู้อำนวยการโรงพยาบาล/ผู้อำนวยการโรงเรียนของรัฐหรือเอกชน หรือ หัวหน้าหน่วยการศึกษาอื่นๆ ที่มีหน่วยงานตั้งอยู่ในพื้นที่	๑๐-๑๕ คน
๓) หัวหน้าส่วนหรือตัวแทนราชการ/รัฐวิสาหกิจที่มีหน่วยงานตั้งอยู่ในพื้นที่	๕-๑๐ คน
๔) คัดเลือกจากอาสาสมัครสาธารณสุข (อสม.) /สมาชิกอาสาป้องกันภัยฝ่ายพลเรือน (อปพร.) คณะกรรมการกองทุนหมู่บ้าน/กลุ่มอาชีพต่างๆ ในพื้นที่เทศบาลตำบล	๑๕-๒๐

**๓. เทศบาลเมือง**

รายการ	จำนวน
๑) สมาชิกสภาเทศบาล	ทุกคน
๒) ประธานชุมชน/หัวหน้าสถานีอนามัย/ผู้อำนวยการโรงพยาบาลส่งเสริมสุขภาพตำบล/ผู้อำนวยการโรงพยาบาล/ผู้อำนวยการโรงเรียนของรัฐหรือเอกชน หรือ หัวหน้าหน่วยการศึกษาอื่นๆ ที่มีหน่วยงานตั้งอยู่ในพื้นที่	๑๕-๒๐ คน
๓) หัวหน้าส่วนหรือตัวแทนราชการ/รัฐวิสาหกิจที่มีหน่วยงานตั้งอยู่ในพื้นที่	๑๐-๑๕ คน
๔) คัดเลือกจากอาสาสมัครสาธารณสุข (อสม.) /สมาชิกอาสาป้องกันภัยฝ่ายพลเรือน (อปพร.) คณะกรรมการกองทุนหมู่บ้าน/กลุ่มอาชีพต่างๆ ในพื้นที่เทศบาลเมือง	๒๐-๓๐ คน

**๔. เทศบาลนคร**

รายการ	จำนวน
๑) สมาชิกสภาเทศบาล	ทุกคน
๒) ประธานชุมชน/หัวหน้าสถานีอนามัย/ผู้อำนวยการโรงพยาบาลส่งเสริมสุขภาพตำบล/ผู้อำนวยการโรงพยาบาล/ผู้อำนวยการโรงเรียนของรัฐหรือเอกชน หรือ หัวหน้าหน่วยการศึกษาอื่นๆ ที่มีหน่วยงานตั้งอยู่ในพื้นที่	๒๐-๓๐ คน
๓) หัวหน้าส่วนหรือตัวแทนราชการ/รัฐวิสาหกิจที่มีหน่วยงานตั้งอยู่ในพื้นที่	๑๐-๑๕ คน
๔) คัดเลือกจากอาสาสมัครสาธารณสุข (อสม.) /สมาชิกอาสาป้องกันภัยฝ่ายพลเรือน (อปพร.) คณะกรรมการกองทุนหมู่บ้าน/กลุ่มอาชีพต่างๆ ในพื้นที่เทศบาลนคร	๒๐-๓๐ คน

**๕. องค์การบริหารส่วนจังหวัด**

รายการ	จำนวน
๑) สมาชิกสภาองค์การบริหารส่วนจังหวัด	ทุกคน
๒) คัดเลือกจากนายกองค์กรปกครองส่วนท้องถิ่นในเขตจังหวัด	๑๐-๑๕ คน
๓) คัดเลือกจากประธานสภาองค์กรปกครองส่วนท้องถิ่นในเขตจังหวัด	๑๐-๑๕ คน
๔) คัดเลือกจากปลัดองค์กรปกครองส่วนท้องถิ่นในเขตจังหวัด	๑๐-๑๕ คน
๕) ประธานชุมชน/หัวหน้าสถานีอนามัย/ผู้อำนวยการโรงพยาบาลส่งเสริมสุขภาพตำบล/ผู้อำนวยการโรงพยาบาล/ผู้อำนวยการโรงเรียนของรัฐหรือเอกชน หรือ หัวหน้าหน่วยการศึกษาอื่นๆ ที่มีหน่วยงานตั้งอยู่ในพื้นที่	๒๐-๓๐ คน
๖) หัวหน้าส่วนหรือตัวแทนราชการ/รัฐวิสาหกิจที่มีหน่วยงานตั้งอยู่ในพื้นที่	๑๐-๑๕ คน
๗) คัดเลือกจากอาสาสมัครสาธารณสุข (อสม.) /สมาชิกอาสาป้องกันภัยฝ่ายพลเรือน (อปพร.) คณะกรรมการกองทุนชุมชน/คณะกรรมการชุมชน/กลุ่มอาชีพต่างๆ ในเขตจังหวัด	๑๐-๑๕ คน



ค่าธรรมเนียม:  
ไม่มีค่าธรรมเนียม

ช่องทางการให้บริการ :

สำนักปลัด งานนโยบายและแผน อบต.นาแสง  
เบอร์โทรศัพท์สำนักงาน โทร/โทรสาร ๐๔๒-๔๙๐๕๓๗  
[www.tombonnasang.go.th](http://www.tombonnasang.go.th)

ช่องทางติดต่อ/ร้องเรียน : สำนักปลัด งานนโยบายและแผน อบต.นาแสง อำเภอศรีวิไล  
จังหวัดบึงกาฬ

**ข้อสังเกต/ข้อระวัง/แนวทางแก้ไข :**

๑. ผู้เข้าร่วมประชุมที่มีทะเบียนบ้านหรืออาศัยอยู่ในหมู่บ้าน ชุมชนนั้น ไม่ได้ถูกจัดตั้งเป็นกลุ่มสัดส่วนประชาคมท้องถิ่น ก็สามารถเข้าร่วมประชุมประชาคมท้องถิ่นได้ และสามารถเสนอแสดงความคิดเห็นมีส่วนร่วมกระบวนการต่างๆ ได้ทุกกรณี
๒. สัดส่วนประชาคมท้องถิ่นสามารถปรับจำนวนเพิ่มมากขึ้นได้ตามความเหมาะสมกับสภาพพื้นที่ขององค์กรปกครองส่วนท้องถิ่นตามที่สมควร
๓. ให้ผู้บริหารท้องถิ่นประกาศให้มีสัดส่วนประชาคมท้องถิ่นขององค์กรปกครองส่วนท้องถิ่นและในการประชุมประชาคมท้องถิ่นต้องมีจำนวนผู้เข้าร่วมประชุมท้องถิ่นไม่น้อยกว่ากึ่งหนึ่งของจำนวนสัดส่วนประชาคมท้องถิ่นทั้งหมด ทั้งนี้ให้นับรวมถึงจำนวนผู้เข้าร่วมทั้งหมด
๔. หากในการประชุมประชาคมท้องถิ่นไม่เป็นไปตามข้อ ๓ ให้ผู้บริหารท้องถิ่นกำหนดรูปแบบการประชุมท้องถิ่นตามจำนวนที่มีจริงและเหมาะสมกับสภาพพื้นที่ขององค์กรปกครองส่วนท้องถิ่นและจัดให้มีการประชุมประชาคมในครั้งถัดไป เมื่อประชุมเสร็จสิ้นให้แจ้งผลการประชุมประชาคมในท้องถิ่นทราบได้มากที่สุดเท่าที่จะทำได้และรายงานผลการประชุมให้ผู้กำกับดูแลองค์กรปกครองส่วนท้องถิ่นทราบด้วย
๕. การจัดประชุมประชาคมท้องถิ่น ให้องค์กรปกครองส่วนท้องถิ่นกำหนดวัน เวลา และสถานที่โดยคำนึงถึงความสะดวกของผู้เข้าร่วมประชุม และแจ้งประชาสัมพันธ์ให้ผู้เข้าร่วมประชุมทราบล่วงหน้าไม่น้อยกว่า ๒ วัน

LOW

ระเบียบ/กฎหมายที่เกี่ยวข้อง:

-ระเบียบกระทรวงมหาดไทยว่าด้วยการจัดทำแผนขององค์กรปกครองส่วนท้องถิ่น พ.ศ.๒๕๔๘  
แก้ไขเพิ่มเติม (ฉบับที่ ๒) พ.ศ.๒๕๕๙ (ฉบับที่ ๓) พ.ศ.๒๕๖๑

-พระราชบัญญัติสภาตำบลและองค์การบริหารส่วนตำบล พ.ศ.๒๕๓๗ แก้ไขเพิ่มเติม(ถึงฉบับที่ ๗) พ.ศ.๒๕๖๒

