



รายงานการติดตามประเมินผลแผนพัฒนา
ประจำปีงบประมาณ ๒๕๖๐ ครั้งที่ ๑

องค์การบริหารส่วนตำบลนาแสง
อำเภอศรีวิไล จังหวัดบึงกาฬ

คำนำ

องค์การบริหารส่วนตำบลนาแสง ได้จัดทำการติดตามและประเมินผลแผนพัฒนาของ องค์การบริหารส่วนตำบลนาแสง ประจำปีงบประมาณ ๒๕๖๐ ตามระเบียบกระทรวงมหาดไทยว่าด้วยการ จัดทำแผนพัฒนาของ องค์การปกครองส่วนท้องถิ่น พ.ศ.๒๕๔๘ ข้อ ๒๘ และข้อ ๒๙ ประกอบกับระเบียบ กระทรวงมหาดไทยว่าด้วยการ จัดทำแผนพัฒนาขององค์การปกครองส่วนท้องถิ่น ฉบับที่ ๒ พ.ศ.๒๕๕๙ แก้ไข เพิ่มเติมข้อ ๒๙ (๓) กาดิตตาม ประเมินผลแผนพัฒนาขององค์การบริหารส่วนตำบลนาแสง ประจำปี งบประมาณ ๒๕๖๐ ฉบับนี้ประโยชน์ต่อผู้ที่เกี่ยวข้องเพราะจะทำให้ทราบข้อมูลต่าง ๆ ในการดำเนินงาน ขององค์การบริหารส่วนตำบล นาแสง และจะนำ ข้อมูลที่ได้ในการติดตามและประเมินผลแผนพัฒนา มาใช้ ในการวิเคราะห์ประเมินความคุ้มค่าของการจัดโครงการ ในการดำเนินงานขององค์การบริหารส่วนตำบลนาแสง ให้มีประสิทธิภาพและประสิทธิผลมากยิ่งขึ้น

สารบัญ

เรื่อง

หน้า

บทที่ ๑ บทนำ

บทที่ ๒ วิสัยทัศน์ พันธกิจ ยุทธศาสตร์การพัฒนา

บทที่ ๓ การติดตามและประเมินผลแผนพัฒนา

บทที่ ๔ โครงการที่ได้ดำเนินการในปีงบประมาณ ๒๕๖๐ ครั้งที่ ๑

บทที่ ๕ ข้อเสนอแนะจากคณะกรรมการติดตามและประเมินผลแผน

บทที่ ๑ บทนำ

ตามระเบียบกระทรวงมหาดไทยว่าด้วยการจัดทำแผนพัฒนาองค์กรปกครองส่วนท้องถิ่น พ.ศ. ๒๕๔๘ แก้ไขเพิ่มเติม (ฉบับที่ ๒) พ.ศ. ๒๕๕๙ หมวด ๖ การติดตามและประเมินผลแผนพัฒนา กำหนดให้ผู้บริหารท้องถิ่นแต่งตั้งคณะกรรมการติดตามและประเมินผลแผนพัฒนาท้องถิ่น เพื่อทำหน้าที่ในการกำหนดแนวทางวิธีการในการติดตามและประเมินผลแผนพัฒนาท้องถิ่น โดยคณะกรรมการติดตามและประเมินผลแผนพัฒนาท้องถิ่นจะดำเนินการติดตามและประเมินผลเองหรือองค์กรปกครองส่วนท้องถิ่นอาจมอบหมายให้หน่วยงานหรือบุคคลภายนอกดำเนินการภายใต้ข้อกำหนดขอบข่ายและรายละเอียดที่คณะกรรมการติดตามและประเมินผลแผนพัฒนาท้องถิ่นกำหนดก็ได้ และให้คณะกรรมการติดตามและประเมินผลแผนพัฒนาท้องถิ่นรายงานการติดตามและประเมินผลแผนพัฒนาและเสนอความเห็นต่อผู้บริหารท้องถิ่น เพื่อให้ผู้บริหารท้องถิ่นเสนอต่อสภาท้องถิ่น คณะกรรมการพัฒนาท้องถิ่น พร้อมทั้งประกาศผลการติดตามและประเมินผลแผนพัฒนาให้ประชาชนในท้องถิ่นทราบในที่เปิดเผยภายในสิบห้าวันนับแต่วันรายงานผลและเสนอความเห็นดังกล่าว และต้องปิดประกาศไว้เป็นระยะเวลาไม่น้อยกว่าสามสิบวัน โดยอย่างน้อยปีละสองครั้ง ภายในเดือนเมษายนและภายในเดือนตุลาคมของทุกปี

๑.๑ ความสำคัญของการติดตามและประเมินผลแผนพัฒนา

การติดตามและประเมินผล เป็นหน้าที่สำคัญอย่างหนึ่งในการดำเนินงานพัฒนาองค์กรปกครองส่วนท้องถิ่น ซึ่งสามารถชี้ถึงผลการดำเนินงานและสามารถใช้เป็นเครื่องมือในการปรับปรุงประสิทธิภาพในการดำเนินงานให้เป็นไปโดยบรรลุจุดมุ่งหมายที่กำหนดไว้ ทั้งนี้ เพื่อเพิ่มประสิทธิภาพในการปฏิบัติการกิจตามอำนาจหน้าที่ องค์กรปกครองส่วนท้องถิ่นจึงจำเป็นต้องมีองค์กรที่ทำหน้าที่ติดตามและประเมินผลแผนการพัฒนาตามแนวทางที่กำหนดไว้ในระเบียบกฎหมาย

การติดตามถือได้ว่าเป็นเครื่องมือที่จำเป็นในการปรับปรุงประสิทธิภาพของโครงการที่ดำเนินการอยู่ โดยที่ “การติดตาม” (monitoring) หมายถึง กิจกรรมภายในโครงการซึ่งถูกออกแบบมา เพื่อให้ข้อมูลป้อนกลับ (Feedback) เกี่ยวกับการดำเนินงานโครงการ ปัญหาที่กำลังเผชิญอยู่และประสิทธิภาพของวิธีการทำงาน หากไม่มีระบบติดตามของโครงการแล้ว ย่อมส่งผลให้เกิดความล่าช้าในการดำเนินงานให้ลุล่วง ค่าใช้จ่ายโครงการสูงกว่าเกินที่กำหนดไว้ กลุ่มเป้าหมายหลักของโครงการไม่ได้รับประโยชน์หรือได้รับน้อยกว่าที่ควรจะเป็น เกิดปัญหาในการควบคุมคุณภาพของการดำเนินงาน เสียเวลาในการตรวจสอบ เกิดความขัดแย้งในการปฏิบัติงานภายในหน่วยงานหรือระหว่างงานกับกลุ่มเป้าหมายที่ได้รับประโยชน์จากโครงการ ในทางตรงข้ามหากโครงการมีระบบติดตามที่ดีแล้ว จะก่อให้เกิดประสิทธิภาพในการใช้ต้นทุนการดำเนินงานด้านต่าง ๆ ยกตัวอย่างเช่น การให้ข้อมูลป้อนกลับเกี่ยวกับการบรรลุเป้าหมายของโครงการต่างๆ การระบุปัญหาที่เกิดขึ้นในโครงการและเสนอแนวทางในการแก้ไขปัญหา การติดตามดูความสามารถในการเข้าถึงโครงการของกลุ่มเป้าหมาย การติดตามประสิทธิภาพในการดำเนินงานของส่วนต่างๆ ในโครงการ และการเสนอวิธีการปรับปรุงการดำเนินงาน เป็นต้น ดังนั้น การติดตามจึงเป็นขั้นตอนการตรวจสอบผลการดำเนินงานกิจกรรมของแผนงานหรือโครงการตามแผนพัฒนาท้องถิ่น และแผนดำเนินงานว่า ได้ปฏิบัติตามที่กำหนดรายละเอียดไว้หรือไม่ มีความเหมาะสมในการใช้ทรัพยากรหรือไม่อย่างไร ทั้งนี้ เพื่อทราบความก้าวหน้าของกิจกรรมหรือโครงการดังกล่าว เพื่อรายงานให้ผู้บริหารท้องถิ่นทราบในการที่จะพิจารณาตัดสินใจสั่งการตามสมควรต่อไป เพื่อให้โครงการบรรลุเป้าหมายและวัตถุประสงค์ที่ตั้งไว้

ในส่วนของ “การประเมินผล” (Evaluation) หมายถึง การตรวจสอบความก้าวหน้าของแผนงาน โครงการ ตลอดจนการพิจารณาผลสัมฤทธิ์ของแผนงานโครงการนั้น เป็นสิ่งหนึ่งที่สำคัญสำหรับการดำเนินการ เช่นเดียวกับการติดตาม เพราะผลที่ได้จากการประเมินจะใช้ในการปรับปรุง แก้ไข การขยายขอบเขต หรือการ ยุติการดำเนินการ ซึ่งขึ้นอยู่กับวัตถุประสงค์ของการประเมิน การประเมินผลแผนงานจึงเป็นสิ่งที่บ่งชี้ว่า แผนงานที่กำหนดไว้ได้มีการปฏิบัติหรือไม่ อย่างไร อันเป็นตัวชี้วัดว่าแผนงานหรือโครงการที่ได้ดำเนินการไป แล้วนั้นให้ผลเป็นอย่างไร นำไปสู่ความสำเร็จของแผนงานที่กำหนดไว้หรือไม่ อีกทั้งการติดตามและประเมินผล ยังเป็นการตรวจสอบดูว่ามีความสอดคล้องกับการใช้ทรัพยากร (งบประมาณ) เพียงใด

ซึ่งผลที่ได้จากการติดตามและประเมินผล ถือเป็นข้อมูลย้อนกลับ (Feedback) ที่สามารถนำไปใช้ในการ ปรับปรุงและการตัดสินใจต่อไป นอกจากนี้ การประเมินผลยังถือเป็นกระบวนการตัดสินใจคุณค่าและการ ตัดสินใจอย่างมีหลักเกณฑ์ โดยใช้ข้อมูลที่เก็บรวบรวมอย่างเป็นระบบ มีความเที่ยงตรง เป็นปรนัย เชื่อถือได้

๑.๒ วัตถุประสงค์ของการติดตามและประเมินผลแผนพัฒนา

๑. เพื่อให้การดำเนินการตามแผนพัฒนาเป็นไปอย่างมีประสิทธิภาพ ประสิทธิผล สามารถ ตอบสนองความต้องการและปัญหาของประชาชนได้
๒. เพื่อให้การติดตามและประเมินผลบรรลุวัตถุประสงค์และเป้าหมายที่วางไว้
๓. เพื่อนำไปทบทวนการวางแผนพัฒนา และปรับปรุงแนวทางในการพัฒนาให้มีประสิทธิภาพมาก ยิ่งขึ้น
๔. เพื่อใช้เป็นข้อมูลสำหรับหน่วยงานจัดทำแผนพัฒนาท้องถิ่น และผู้บริหารท้องถิ่นในการวางแผน พัฒนาต่อไป

๑.๓ ประโยชน์ของการติดตามและประเมินผลแผนพัฒนา

การติดตามและประเมินผลแผนพัฒนา จะเกิดประโยชน์ต่อการปฏิบัติงานขององค์กรปกครองส่วน ท้องถิ่น ดังนี้

๑. ทำให้ทราบปัญหาและความต้องการที่แท้จริง สามารถจัดลำดับความสำคัญของปัญหาและ แก้ไขปัญหาได้ทันท่วงที เพื่อนำไปสู่การพัฒนาขององค์กรปกครองส่วนท้องถิ่น
๒. ทำให้องค์กรปกครองส่วนท้องถิ่นสามารถวางแผนงานหรือโครงการได้ตรงเป้าหมาย แก้ไขปัญหา ได้ถูกต้องและพัฒนาได้ตรงตามนโยบายที่วางไว้
๓. การติดตามและประเมินผลแผนพัฒนา เป็นกลไกสำคัญที่จะมุ่งไปสู่การปรับปรุงและพัฒนา ท้องถิ่น
๔. ทำให้องค์กรปกครองส่วนท้องถิ่นและผู้บริหารท้องถิ่นทราบผลการดำเนินงานตามแผนงานหรือ โครงการ เมื่อเริ่มวางแผนใหม่อีกครั้งก็จะมีข้อมูลที่ชัดเจน เที่ยงตรงและเป็นปัจจุบัน สามารถ เป็นเครื่องมือในการบริหารท้องถิ่นได้อย่างมีประสิทธิภาพ ประสิทธิผล

บทที่ ๒

แนวทางการติดตามและประเมินผลแผนพัฒนา

จุดมุ่งหมายสำคัญของการติดตามและประเมินผลแผนพัฒนาท้องถิ่นนั้น คือ การติดตามและประเมินว่า มีการนำแผนพัฒนาท้องถิ่นไปปฏิบัติอย่างแท้จริงเพียงใด ผลเป็นอย่างไร เพื่อที่จะสามารถวัดความสัมฤทธิ์ผลของแผนพัฒนาท้องถิ่นได้ ในขณะเดียวกันก็สามารถเก็บรวบรวมข้อมูลเพื่อใช้สมมติฐานในการจัดทำแผนพัฒนาท้องถิ่นฉบับต่อไปได้ ดังนั้น การที่จะประเมินผลแผนพัฒนาท้องถิ่นในภาพรวมได้ จำเป็นต้องประเมินผลการปฏิบัติงานในแต่ละกลยุทธ์ก่อน เพื่อนำไปสู่การวัดความสำเร็จของแต่ละโครงการ ซึ่งจะแสดงให้เห็นได้ว่าการพัฒนาเป็นไปในแนวทางใด บรรลุวัตถุประสงค์ของการพัฒนาที่ยั่งยืนและตอบสนองต่อวิสัยทัศน์หรือไม่ ทั้งนี้ ในขั้นตอนการปกครองส่วนท้องถิ่นจะต้องติดตามประเมินผลแผนพัฒนาท้องถิ่นให้ได้ข้อมูลที่เป็นจริง อันจะนำมาสรุปทสรุปที่ไม่บิดเบือนจากผลการปฏิบัติงานจริงที่เกิดขึ้น

๒.๑ องค์การที่รับผิดชอบในการติดตามและประเมินผลแผนพัฒนา

ตามระเบียบกระทรวงมหาดไทยว่าด้วยการจัดทำแผนพัฒนาองค์กรปกครองส่วนท้องถิ่น พ.ศ. ๒๕๔๘ แก้ไขเพิ่มเติม (ฉบับที่ ๒) พ.ศ. ๒๕๕๙ หมวด ๖ การติดตามและประเมินผลแผนพัฒนา ข้อ ๒๘ ให้ผู้บริหารท้องถิ่น แต่งตั้งคณะกรรมการติดตามและประเมินผลแผนพัฒนาท้องถิ่น ประกอบด้วย

๑. สมาชิกสภาท้องถิ่นที่สภาท้องถิ่นคัดเลือก	จำนวน	๓ คน
๒. ผู้แทนประชาคมท้องถิ่นที่ประชาคมท้องถิ่นคัดเลือก	จำนวน	๒ คน
๓. ผู้แทนหน่วยงานที่เกี่ยวข้องที่ผู้บริหารท้องถิ่นคัดเลือก	จำนวน	๒ คน
๔. หัวหน้าส่วนการบริหารที่คัดเลือกกันเอง	จำนวน	๒ คน
๕. ผู้ทรงคุณวุฒิที่ผู้บริหารท้องถิ่นคัดเลือก	จำนวน	๒ คน

โดยให้คณะกรรมการเลือกกรรมการหนึ่งคนทำหน้าที่ประธานคณะกรรมการ และกรรมการอีกหนึ่งคนทำหน้าที่เลขานุการของคณะกรรมการ

กรรมการตามข้อ ๒๘ ให้มีวาระอยู่ในตำแหน่งคราวละสองปีและอาจได้รับการคัดเลือกอีกได้

ข้อ ๒๙ ให้คณะกรรมการติดตามและประเมินผลแผนพัฒนาท้องถิ่น มีอำนาจหน้าที่ ดังนี้

- (๑) กำหนดแนวทาง วิธีการในการติดตามและประเมินผลแผนพัฒนา
- (๒) ดำเนินการติดตามและประเมินผลแผนพัฒนา
- (๓) รายงานผลและเสนอความเห็นซึ่งได้จากการติดตามประเมินแผนพัฒนาต่อผู้บริหารท้องถิ่น

เพื่อให้ผู้บริหารท้องถิ่นเสนอต่อสภาท้องถิ่นและคณะกรรมการพัฒนาท้องถิ่น พร้อมทั้งประกาศผลการติดตามและประเมินผลแผนพัฒนาให้ประชาชนในท้องถิ่นทราบในที่เปิดเผยภายในสัปดาห์วัน นับแต่วันรายงานผลและเสนอความเห็นดังกล่าวและต้องปิดประกาศไว้เป็นระยะเวลาไม่น้อยกว่าสามสิบวัน โดยอย่างน้อยปีละสองครั้ง ภายในเดือนเมษายนและภายในเดือนตุลาคมของทุกปี

- (๔) แต่งตั้งคณะอนุกรรมการหรือคณะทำงานเพื่อช่วยปฏิบัติงานตามที่เห็นสมควร

๒.๒ ขั้นตอนการติดตามและประเมินผลแผนพัฒนา

การติดตามและประเมินผลแผนพัฒนาท้องถิ่น มีขั้นตอนในการดำเนินการ ดังนี้

ขั้นตอนที่ ๑ คณะกรรมการติดตามและประเมินผลแผนพัฒนาท้องถิ่นร่วมประชุม เพื่อกำหนดกรอบแนวทางและวิธีการติดตามและประเมินผลแผนพัฒนาท้องถิ่น และประเมินผลโครงการพัฒนาตามแผนพัฒนาท้องถิ่น ดังนี้

๑.๑ การกำหนดกรอบแนวทางและวิธีการในการติดตามและประเมินผลแผนพัฒนาท้องถิ่น อาจกำหนดแนวทางในการติดตามและประเมินผล ดังนี้

- (๑) ความสอดคล้อง (Relevance) ของยุทธศาสตร์และกลยุทธ์ที่กำหนด
- (๒) ความเพียงพอ (Adequacy) ของทรัพยากรเพื่อการดำเนินกิจกรรมหน่วยงาน
- (๓) ความก้าวหน้า (Progress) กิจกรรมที่กำหนดไว้ตามแผน โดยมีการติดตามผล
- (๔) ประสิทธิภาพ (Efficiency) เป็นการศึกษาค่าความสัมพันธ์ระหว่างผลผลิตกับทรัพยากรที่ใช้โดยมีการประเมินประสิทธิภาพ (Efficiency Evaluation)
- (๕) ประสิทธิผล (Effectiveness) เป็นการศึกษารายละเอียดที่ได้รับ (Effect)
- (๖) ผลลัพธ์และผลผลิต (Outcome and Output) เป็นการประเมินผลประโยชน์ที่เกิดจากการทำกิจกรรมที่มีต่อกลุ่มเป้าหมายที่ได้รับบริการ และการประเมินผลผลิตที่เกิดขึ้นจากกิจกรรม
- (๗) การประเมินผลกระทบ (Impact) เป็นการศึกษารายละเอียดที่ได้รับรวมยอด (Overall Effect)

คณะกรรมการติดตามและประเมินผลแผนพัฒนาท้องถิ่นอาจนำแนวทางทั้งหมดที่กำหนดมาใช้หรืออาจเลือกใช้ในบางแนวทางในการติดตามและประเมินผลแผนพัฒนาท้องถิ่นก็ได้ โดยอย่างน้อยต้องสามารถประเมินความสอดคล้องและสามารถวัดความสำเร็จหรือความก้าวหน้าของแผนพัฒนาท้องถิ่นได้ ทั้งนี้ ขึ้นอยู่กับคณะกรรมการติดตามและประเมินผลแผนพัฒนาท้องถิ่นจะพิจารณา

๑.๒ การกำหนดกรอบแนวทางและวิธีการในการติดตามและประเมินผลโครงการพัฒนาตามแผนพัฒนาท้องถิ่น อาจกำหนดแนวทาง ดังนี้

- (๑) การประเมินผลกระบวนการ (Process Evaluation) หรือการประเมินประสิทธิภาพ (Efficiency Evaluation)
- (๒) การประเมินผลโครงการ (Project Evaluation) หรือการประเมินประสิทธิผล (Effectiveness Evaluation)
- (๓) การประเมินผลกระทบ (Impact Evaluation)

ขั้นตอนที่ ๒ คณะกรรมการติดตามและประเมินผลแผนพัฒนาท้องถิ่นดำเนินการติดตามประเมินผลแผนพัฒนาท้องถิ่นตามกรอบแนวทางและวิธีการที่กำหนด โดยสามารถติดตามและประเมินผลได้ตลอดระยะเวลาของแผนพัฒนาท้องถิ่นขององค์กรปกครองส่วนท้องถิ่น

ขั้นตอนที่ ๓ คณะกรรมการติดตามและประเมินผลแผนพัฒนาท้องถิ่นดำเนินการติดตามประเมินผลโครงการพัฒนาตามแผนพัฒนาท้องถิ่นตามกรอบแนวทางและวิธีการที่กำหนด โดยสามารถติดตามประเมินผลได้ตั้งแต่มุ่งเริ่มโครงการพัฒนาตามแผนดำเนินงานจนถึงสิ้นสุดโครงการ

ขั้นตอนที่ ๔ รายงานผลและเสนอความเห็น ซึ่งได้จากการติดตามและประเมินผลแผนพัฒนาและผลการติดตามและประเมินโครงการพัฒนาตามแผนพัฒนาท้องถิ่นต่อผู้บริหารท้องถิ่น เพื่อให้ผู้บริหารท้องถิ่นเสนอต่อสภาท้องถิ่น คณะกรรมการพัฒนาท้องถิ่น พร้อมประกาศผลการติดตามและประเมินผลให้ประชาชนในท้องถิ่นทราบในที่เปิดเผยภายใน ๑๕ วันและต้องปิดประกาศไว้เป็นระยะเวลาไม่น้อยกว่า ๓๐ วันอย่างน้อยปีละสองครั้งภายในเดือนเมษายนและภายในเดือนตุลาคมของทุกปี

ขั้นตอนที่ ๕ คณะกรรมการติดตามและประเมินผลแผนพัฒนาท้องถิ่น อาจให้ความเห็น/ข้อเสนอแนะในรายงานการติดตามและประเมินผลแผนพัฒนาท้องถิ่นและโครงการพัฒนาต่อผู้บริหารท้องถิ่น เพื่อให้ผู้บริหารท้องถิ่นเสนอต่อสภาท้องถิ่น คณะกรรมการพัฒนาท้องถิ่นได้

๒.๓ แนวทางการติดตามและประเมินผลแผนพัฒนา

แนวทางการพิจารณาการติดตามและประเมินผลแผนพัฒนาท้องถิ่นตามหนังสือกระทรวงมหาดไทย ด่วนที่สุด ที่ มท ๐๘๑๐.๒/ว ๕๗๙๗ ลงวันที่ ๑๐ ตุลาคม ๒๕๕๙ ให้เป็นหน้าที่ของคณะกรรมการติดตามและประเมินผลแผนพัฒนาท้องถิ่น ดำเนินการให้คะแนนตามเกณฑ์ที่กำหนดไว้ โดย

(๑) พิจารณาการติดตามและประเมินผลแผนพัฒนาท้องถิ่น ดำเนินการให้คะแนนตามเกณฑ์ที่กำหนดไว้ โดยดำเนินการให้เสร็จภายใน ๖๐ วันนับแต่วันที่ประกาศใช้งบประมาณรายจ่าย และดำเนินการตามแนวทางที่กำหนดไว้ตามนัยหนังสือดังกล่าวข้างต้นและเอกสารคำอธิบายแนวทางปฏิบัติ

(๒) การติดตามและประเมินผลแผนพัฒนาท้องถิ่น คณะกรรมการติดตามประเมินผลแผนพัฒนาท้องถิ่นสามารถนำเอาแบบสำหรับการพิจารณาการติดตามและประเมินผลแผนพัฒนาท้องถิ่นมาใช้เป็นกรอบหรือแนวทางในการติดตามและประเมินผลแผนพัฒนาท้องถิ่นได้ตามความเหมาะสม เพื่อรวบรวมรายงานให้ผู้บริหารท้องถิ่นทราบ และเป็นข้อมูลในการจัดทำแผนพัฒนาท้องถิ่นต่อไป โดยแบบสำหรับการติดตามและประเมินผลแผนพัฒนาท้องถิ่น ทั้งเชิงปริมาณและคุณภาพ มีดังนี้

(๒.๑) แบบตัวบ่งชี้การปฏิบัติงาน (Performance Indicators) เป็นเครื่องมือที่ใช้ในการติดตามและประเมินผลในการพัฒนากิจกรรม/โครงการ ตลอดจนกลยุทธ์/แผนงาน ซึ่งตัวบ่งชี้การปฏิบัติงานจะเป็นการรวบรวมข้อมูลเกี่ยวกับปัจจัยนำเข้า (Inputs) กระบวนการ (Processes) ผลผลิต (Outputs) และผลกระทบ (Impacts) อันจะช่วยในการวิเคราะห์การดำเนินงานที่เกิดขึ้น ตลอดจนใช้เป็นข้อมูลในการปรับปรุงการทำงานต่อไป เงื่อนไขสำคัญของตัวแบบตัวบ่งชี้การปฏิบัติงาน ก็คือ การมีส่วนร่วมของผู้มีส่วนได้ส่วนเสีย (Key Stakeholders) ในการกำหนดตัวบ่งชี้ เพราะจะเป็นการสร้างความสำเร็จร่วมกัน ตลอดจนการใช้ตัวบ่งชี้เหล่านั้นในการดำเนินการช่วยในการตัดสินใจได้ต่อไป

(๒.๒) แบบบัตรคะแนน (Scorecard Model) แบบบัตรคะแนนของ Kaplan & Norton เป็นแนวคิดที่เชื่อว่า การทำความเข้าใจองค์กร ตลอดจนภาพรวมที่เกิดขึ้นในองค์กรสามารถเห็นได้จากผลลัพธ์และการปฏิบัติงานที่เกิดขึ้น ตัวแบบบัตรคะแนนจึงถูกใช้ในการวัดประสิทธิผลโดยจะพิจารณาจากการปฏิบัติงานและผลลัพธ์ที่เกิดขึ้น ซึ่งเป็นการทำความเข้าใจถึงภาพรวมขององค์กรหรือระบบต่างๆ ขององค์กรที่มีผลต่อพฤติกรรมของบุคคลในองค์กร โดยใช้เป็นกรอบการวัดและประเมินผลระบบปฏิบัติงานด้วยการมององค์กรรวมหรือภาพรวมที่เกิดขึ้นในองค์กร ซึ่งสามารถแบ่งเป็นองค์ประกอบย่อยๆ เช่น ด้านการเงิน ด้านลูกค้าหรือผู้รับบริการ ด้านกระบวนการภายในองค์กร และด้านนวัตกรรมและการเรียนรู้ ตัวแบบ Scorecard จึงสามารถช่วยองค์กรสามารถพัฒนา เชื่อมต่อและปฏิบัติตามกลยุทธ์ที่กำหนดไว้ได้การนำตัวแบบ Scorecard แบบใหม่ หรือ BSC เป็นการมุ่งเน้นความสำคัญของคุณค่าสูงสุดของผู้มีส่วนได้เสีย กระบวนการสู่ความเป็นเลิศ การปรับปรุงให้เกิดองค์กรแห่งการเรียนรู้ และความพึงพอใจของผู้มีส่วนได้เสีย

(๒.๓) แบบมุ่งวัดผลสัมฤทธิ์ (Result Framework Model ; RF) เป็นตัวแบบที่สอดคล้องกับการทำแผนกลยุทธ์อย่างมาก ลักษณะของตัวแบบนี้ถือได้ว่าเป็นตัวแบบมุ่งเน้นผลสัมฤทธิ์ โดยจะพิจารณาว่าแผนกับการปฏิบัติที่เกิดขึ้นเป็นไปในทิศทางเดียวกันหรือไม่ อันดูได้จากผลระยะกลาง (Intermediate Result ; Irs) ต่างๆ ว่าเป็นไปตามเกณฑ์ที่กำหนดไว้หรือไม่ การกำหนดเป้าหมายและผลระยะต่างๆ ไว้ก่อนล่วงหน้าเช่นนี้ ทำให้สามารถนำไปพัฒนากลยุทธ์การดำเนินการต่อไปได้ รวมทั้งยังสามารถใช้เป็นเครื่องมือในการติดตามและประเมินผลได้อีกด้วย

(๒.๔) แบบเชิงเหตุผล (Logical Model) ถือเป็นตัวแบบหนึ่งที่ค่อนข้างแพร่หลายในการประเมินผล ซึ่งตัวแบบดังกล่าวจะช่วยให้การประเมินมีความสอดคล้องระหว่างปัจจัยนำเข้ากระบวนการและผลลัพธ์ กับวัตถุประสงค์ของแผนงาน กิจกรรม โครงการนั้นๆ ตลอดจนมีความครอบคลุมในประเด็นต่างๆ ทั้งในลักษณะ Formative และ Summative โดยตัวแบบเชิงเหตุผลจะเกี่ยวข้องกับการประเมินถึงบริบท (Context) การดำเนินการ (Implementation) และผลที่เกิดขึ้น (Outcomes) ตลอดจนครอบคลุมไปถึงผลลัพธ์ ผลที่เกิดขึ้นและผลกระทบ

(๒.๕) แบบวัดกระบวนการปฏิบัติงาน (Process Performance Measurement System ; PPMS) ระบบการวัดกระบวนการปฏิบัติงานหรือ PPMS เป็นระบบการประเมินที่มีแนวความคิดคล้ายคลึงกับตัวแบบตัวบ่งชี้การปฏิบัติงานเป็นการพิจารณาถึงหน้าที่ของระบบต่างๆ ในลักษณะภาพรวมขององค์กรเพื่อที่จะนำไปสู่การพัฒนา ซึ่งระบบการวัดดังกล่าวจะมองภาพรวมของระบบการวัดกระบวนการปฏิบัติงานอันนำไปสู่การพัฒนากรอบความคิดและการสรุปทฤษฎีที่เกิดขึ้นต่อไป

(๒.๖) แบบการประเมินโดยใช้วิธีการแก้ปัญหาหรือเรียนรู้จากปัญหาที่เกิดขึ้น (Problem-Solving Method) การประเมินโดยใช้วิธีการแก้ปัญหาหรือเรียนรู้จากปัญหาที่เกิดขึ้น ถือเป็นวิธีการประเมินที่สำคัญอีกวิธีการหนึ่ง เนื่องจากวิธีการดังกล่าวจะเน้นที่การนำความรู้ที่มีอยู่กลับมาใช้ (Reusable Knowledge) ให้เกิดประโยชน์ ขณะเดียวกันถือเป็นการทดสอบความรู้ที่มีอยู่ว่าเหมาะสมหรือสามารถใช้ได้จริงในสถานการณ์ปัจจุบันหรือไม่ ซึ่งในทางภววิทยา (ontology) แล้วถือเป็นการแสวงหาความรู้ที่ค่อนข้างท้าทาย เพราะเป็นทั้งการตรวจสอบองค์ความรู้และการสร้างองค์ความรู้ใหม่การนำวิธีการแก้ปัญหามาใช้ในการประเมินแผนจึงถูกออกแบบให้มีลักษณะของการประเมินเชิงวิเคราะห์ที่แผนและรูปแบบของเนื้อหางานเกี่ยวกับการวิพากษ์แผน ซึ่งจะใส่หรือนำเข้าไปใช้ในการประเมินแผนนั้นๆ

(๒.๗) แบบการประเมินแบบมีส่วนร่วม (Participatory Methods) เป็นวิธีการประเมินที่ให้ความสำคัญกับการกระทำ ทั้งในรูปของการกระทำหรือการตัดสินใจของผู้มีส่วนเกี่ยวข้องกับกิจกรรม/โครงการหรือแผนงานนั้นๆ โดยมุ่งสร้างความรู้สึกเป็นเจ้าของ (Sense of Ownership) ของผู้มีส่วนเกี่ยวข้อง ทั้งยังให้ผู้มีส่วนเกี่ยวข้องได้ร่วมติดตามและประเมินผลของโครงการนั้นๆ อีกด้วยการประเมินโดยวิธีการแบบมีส่วนร่วมจึงมุ่งเน้นที่การเรียนรู้ของชุมชนท้องถิ่นและมุมมองของภาคประชาชนที่จะเข้าร่วมตอบสนองและกำหนดแผนงานของโครงการ ตลอดจนรูปแบบการดำเนินการ โดยเริ่มตั้งแต่การกำหนดประเด็นปัญหา การวางแผน การปฏิบัติงานและการติดตามและประเมินผลที่เกิดขึ้น รวมถึงการสรุปทฤษฎีเพื่อการถ่ายทอดความรู้ต่อไป นอกจากนี้ผลที่ได้ทั้งจากการติดตามและการประเมินผลยังใช้เป็นข้อมูลเสนอต่อผู้กำหนดนโยบายอีกด้วย

(๒.๘) แบบการประเมินผลกระทบ (Impact Evaluation) เป็นการพิจารณาถึงผลที่เกิดขึ้นอย่างเป็นระบบ ทั้งผลในด้านบวก-ด้านลบ ผลที่เกิดขึ้นโดยที่ตั้งใจในระดับต่างๆ อันเกิดจากการดำเนินการตามแผนงาน โครงการ กิจกรรมที่กำหนดไว้ การประเมินผลกระทบจะช่วยให้ทราบว่าผลการดำเนินงานอย่างกว้างขวางเป็นระบบอันกระทบต่อผู้มีส่วนได้ส่วนเสียในทุกฝ่าย โดยการประเมินผลกระทบจะเป็นการวัดถึงผลที่เกิดขึ้น (Outcomes) และผลกระทบต่างๆ (Impacts) ที่เกิดขึ้นจากการดำเนินการว่ามีผล หรืออิทธิพลอย่างไร ทั้งต่อปัจจัยภายในและภายนอก ในขณะเดียวกันก็จะช่วยให้ทราบถึงต้นทุนของกิจกรรมต่างๆ ที่ต้องใช้ อันจะเป็นสิ่งที่ใช้กำหนดได้ต่อไปว่า ควรจะมีการขยาย ระวัง เพิ่มเติมกิจกรรม โครงการอะไร อย่างไร และนอกจากนี้การประเมินผลกระทบยังให้ทางเลือกในการตัดสินใจอย่างมีประสิทธิภาพอีกด้วย

(๒.๙) แบบการประเมินความเสี่ยง (Risk Assessment Model) เป็นเครื่องมือชนิดหนึ่งที่ใช้ในการตรวจสอบหรือประเมินถึงความเสี่ยงที่อาจเกิดขึ้นในการปฏิบัติ โดยตัวแบบดังกล่าวจะแสดงในรูปของตารางโดยที่ในแนวนอนจะมีระดับแบ่งผลของความรุนแรง และแนวตั้งจะแสดงความถี่ที่เกิดขึ้น เพื่อที่จะกำหนดอัตราสำหรับความบกพร่องหรือความเสี่ยงที่มีผลต่อความปลอดภัย โดยส่วนใหญ่แล้วตัวแบบดังกล่าวเป็นที่นิยมในทางการแพทย์และสาธารณสุข ซึ่งจะใช้เป็นตัวแบบในการประเมินอัตราความเสี่ยงของโรคหรือใช้ในการติดตาม เฝ้าระวังสุขภาพหรืออุบัติการณ์ของโรคตามพื้นที่ต่างๆ

(๒.๑๐) แบบการประเมินตนเอง (Self-assessment Model) เป็นเครื่องมือหนึ่งที่ใช้ในการกำหนดว่า ในขณะที่นั้นองค์กรมีจุดแข็งและจุดอ่อนอย่างไร และแนวทางการปรับปรุงหรือพัฒนา ซึ่งประโยชน์ต่อการพัฒนาองค์กร รวมถึงการกำหนดวิสัยทัศน์ ยุทธศาสตร์ แผนกลยุทธ์และแผนปฏิบัติ โดยตัวแบบการประเมินตนเองมีขั้นตอนในการดำเนินการ ดังนี้ (๑) ประเมินจุดแข็งและจุดอ่อนขององค์กร (๒)

กำหนดวัตถุประสงค์ เป้าหมายหลักและเป้าหมายย่อย (๓) กำหนดแนวทางการเปลี่ยนแปลง (๔) เลือกแนวทางการเปลี่ยนแปลงที่เหมาะสมและเป็นไปได้ (๕) กำหนดแผนงาน กิจกรรม โครงการ และ (๖) ดำเนินการ

(๒.๑๑) แบบอื่นๆ เป็นแบบที่องค์กรปกครองส่วนท้องถิ่นกำหนดขึ้น ทั้งนี้ต้องอยู่ภายใต้กรอบตามข้อ ๑ - ๑๐ หรือเป็นแบบผสมก็ได้

การติดตาม (Monitoring) จะทำให้เราทราบได้ว่า ขณะนี้ได้มีการปฏิบัติตามแผนพัฒนาท้องถิ่นในระยะใดแล้ว ซึ่งเทคนิคอย่างง่ายที่สามารถใช้เป็นเครื่องมือในการติดตามได้ เช่น Gant Chart จะทำให้หน่วยงานสามารถติดตามได้ว่า การดำเนินการตามแผนพัฒนาท้องถิ่น มีการดำเนินการในช่วงใด ตรงกำหนดระยะเวลาที่กำหนดไว้หรือไม่ แผนการดำเนินงานประจำปีก็จะเป็นเครื่องมือสำคัญในการติดตามผลการดำเนินการ

การประเมินผล (Evaluation) ต้องมีเกณฑ์มาตรฐาน (Standard criteria) และตัวชี้วัด (Indicators) เพื่อใช้เป็นกรอบในการประเมินเพื่อให้เกิดความชัดเจน เป็นระบบ มีมาตรฐานและเป็นที่ยอมรับ ประกอบด้วยเกณฑ์ที่สำคัญ ดังนี้

๑. เกณฑ์ความก้าวหน้า (Progress)

เป็นการพิจารณาเปรียบเทียบผลของการดำเนินงาน กิจกรรมจากเป้าหมายที่กำหนดตามแผนการประเมินความก้าวหน้าซึ่งตอบคำถามว่า การดำเนินกิจกรรมตามโครงการสอดคล้องกับวัตถุประสงค์ที่กำหนดหรือไม่ เป็นไปตามกรอบเวลาหรือไม่ และประสบกับอุปสรรคอะไรบ้าง ประกอบด้วยตัวชี้วัด ๔ ประการ คือ

(๑) ผลผลิตเทียบกับเป้าหมายรวมในช่วงเวลา เป็นการวัดส่วนของผลผลิต (Outputs) ของโครงการว่าบรรลุเป้าหมายมากน้อยเพียงใด อาทิ ความยาวของถนนที่สร้างได้ จำนวนแหล่งน้ำขนาดเล็กเพื่อการเกษตร สัดส่วนปริมาณงานก่อสร้างเทียบกับเป้าหมายช่วงเวลาที่กำหนด

(๒) จำนวนกิจกรรมแล้วเสร็จ เนื่องจากโครงการประกอบด้วยชุดกิจกรรมต่างๆ มากมายจึงจำเป็นต้องมีตัวชี้วัดความก้าวหน้า โดยพิจารณาจำนวนกิจกรรมและประเภทของกิจกรรมที่ได้ดำเนินการไปแล้วทั้งกิจกรรมหลัก กิจกรรมพื้นฐาน กิจกรรมรอง และกิจกรรมเสริมในช่วงระยะเวลาอาจเป็นสัปดาห์ เดือน ไตรมาส หรือระยะของโครงการ (Phase)

(๓) ทรัพยากรที่ใช้ในช่วงเวลา เป็นตัวชี้วัดความก้าวหน้าของการใช้ทรัพยากรในโครงการ ซึ่งครอบคลุมด้านงบประมาณโครงการ ได้แก่ งบประมาณที่ใช้ไป งบประมาณที่อยู่ระหว่างผูกพันเงินงบประมาณ และแผนการใช้จ่ายงบประมาณโครงการและอัตราการใช้บุคลากรสัมพันธ์กับเวลาในรูปของคนวัน (Man - month)

(๔) ระยะเวลาที่ใช้ไป เป็นตัวชี้วัดความก้าวหน้าเพื่อดูว่าใช้เวลาไปเท่าใดแล้ว และเหลือระยะเวลาอีกเท่าใดจึงจะครบกำหนดแล้วเสร็จ โดยจะสามารถใช้เป็นเกณฑ์ประเมินและควบคุมกิจกรรมให้บรรลุเป้าหมายด้านเวลา และเพื่อทราบถึงระยะเวลาที่ต้องใช้เพื่อให้บรรลุเป้าหมาย

๒. เกณฑ์ประสิทธิภาพ (Efficiency)

การประเมินประสิทธิภาพ เป็นการเปรียบเทียบผลลัพธ์ที่ได้กับทรัพยากรที่ใช้ไปในการดำเนินงาน ทรัพยากรที่ใช้นอกจากงบประมาณแล้ว ยังหมายรวมถึงทรัพยากรมนุษย์ ทรัพยากรทางการจัดการและเวลาที่ใช้ในการดำเนินงาน ประกอบด้วยตัวชี้วัด ๔ ประการ คือ

(๑) สัดส่วนผลผลิตต่อค่าใช้จ่ายเป็นตัวชี้วัดประสิทธิภาพการใช้ทรัพยากรทางการเงินของโครงการเพื่อให้ได้ผลที่เหมาะสมและคุ้มค่ากับการลงทุน ซึ่งจะใช้ได้กับการใช้จ่ายเป็นไปอย่างมีประสิทธิภาพ สมประโยชน์ ลดค่าใช้จ่ายและประหยัดต้นทุนการผลิต

(๒) ผลผลิตต่อกำลังคน เป็นตัวชี้วัดประสิทธิภาพการผลิตต่อบุคลากรหรือเจ้าหน้าที่โครงการซึ่งนอกจากจะเป็นตัวชี้ถึงประสิทธิภาพการดำเนินงานแล้ว ยังแสดงถึงสมรรถนะและศักยภาพของทรัพยากรบุคคลในการดำเนินการโครงการและจะเป็นแนวทางในการปรับขนาดกำลังคนที่เหมาะสมในการดำเนินกิจกรรมและการเพิ่มเติมขีดความสามารถของบุคลากรในระยะยาวอีกด้วย

(๓) ผลผลิตต่อหน่วยเวลา เป็นตัวชี้วัดประสิทธิภาพในการผลิตในช่วงเวลา อาทิ จำนวนครุว์เรือนที่ได้รับการอบรมอาชีพเสริมนอกภาคเกษตรต่อเดือน จำนวนนักเรียนที่เข้าเรียนต่อตามโครงการขยายโอกาสทางการศึกษาในแต่ละปี จำนวนผู้ประกอบการรายย่อยที่ได้รับการส่งเสริมการลงทุนในแต่ละช่วงไตรมาส

(๔) การประหยัดทรัพยากรการจัดการ เป็นตัวชี้วัดความสามารถของโครงการในการประหยัดทรัพยากรทางการบริหารจัดการ อาทิ การปรับลดค่าใช้จ่ายที่ไม่จำเป็นในการดำเนินโครงการ การตัดทอนขั้นตอนการปฏิบัติซึ่งส่งผลต่อการลดค่าใช้จ่ายของโครงการ การประหยัดค่าพลังงานและค่าสาธารณูปโภค การคิดเป็นร้อยละของค่าใช้จ่ายรวม

๓. เกณฑ์ประสิทธิผล (Effectiveness)

การประเมินประสิทธิผล เป็นเกณฑ์ที่พิจารณาระดับการบรรลุวัตถุประสงค์เฉพาะด้าน โดยจากผลลัพธ์จากการดำเนินงาน ตลอดจนการเปลี่ยนแปลงของประชากรของกลุ่มเป้าหมายตามโครงการ ประกอบด้วยตัวชี้วัด ๔ ประการ คือ

(๑) ระดับการบรรลุเป้าหมาย เป็นตัวชี้วัดว่าโครงการบรรลุเป้าหมายด้านใดบ้างและการบรรลุเป้าหมายส่งผลต่อประชากรเป้าหมายอย่างไร โดยสามารถวัดการเปลี่ยนแปลงในเชิงปริมาณและคุณภาพของประชากรเป้าหมาย อาทิ การบรรลุเป้าหมายด้านเศรษฐกิจ สังคม

(๒) ระดับการมีส่วนร่วม เป็นตัวชี้วัดความสำเร็จโดยให้ความสำคัญกับมิติการมีส่วนร่วม โดยสามารถอธิบายความสัมพันธ์เชิงเหตุผลได้ว่ามีส่วนร่วมของประชาชนส่งผลต่อระดับความสำเร็จมากน้อยเพียงไร และโครงการจะปรับปรุงส่งเสริมการมีส่วนร่วมได้อย่างไร ระดับการมีส่วนร่วมสามารถวัดจากจำนวนประชากร ความถี่ระดับและกิจกรรม ซึ่งครอบคลุมการร่วมตัดสินใจ วางแผนติดตามผล

(๓) ระดับความพึงพอใจ เป็นเกณฑ์วัดระดับการยอมรับ โดยพิจารณาจากสัดส่วนของประชากรเป้าหมายที่พึงพอใจกับบริการภาครัฐ สัดส่วนของครุว์เรือนที่พอใจการปฏิบัติงานของเจ้าหน้าที่โครงการ ระดับความพึงพอใจในมาตรการตามโครงการ

(๔) ความเสี่ยงของโครงการ เป็นตัวชี้วัดประสิทธิผล เพื่อดูว่าโครงการมีความเสี่ยงในการบรรลุเป้าหมายด้านใดด้านหนึ่งหรือเป้าหมายรวมของโครงการหรือไม่ซึ่งค่าความเสี่ยงจะประเมินจากการเปลี่ยนแปลงสถานะแวดล้อมของโครงการหรือไม่ ทั้งในด้านเศรษฐกิจ สังคม การเมืองและสิ่งแวดล้อมทั้งระยะสั้นและระยะยาว

๔. เกณฑ์ผลกระทบ (Impacts)

เป็นการพิจารณาผลกระทบโดยรวมต่อประชากรกลุ่มเป้าหมาย ชุมชน สังคมและหน่วยงานในภาพรวม เป็นผลกระทบระยะยาว ผลกระทบอาจมีทั้งผู้มุ่งหวัง (Intended Impacts) และผลกระทบที่ไม่ได้มุ่งหวัง (Unintended Impacts) ซึ่งอาจเป็นผลด้านบวกหรือด้านลบก็ได้ ประกอบด้วยตัวชี้วัด ๓ ประการ คือ

(๑) คุณภาพชีวิต เป็นตัวชี้วัดผลกระทบต่อการพัฒนาหรือยกระดับคุณภาพชีวิตของประชากรกลุ่มเป้าหมาย อาทิ รายได้ ความเป็นอยู่ โอกาสทางการศึกษา การมีงานทำ สุขอนามัย สภาพแวดล้อมของครัวเรือนชุมชน โดยสามารถวัดจากสัดส่วนครัวเรือนหรือประชากรที่ได้รับบริการจากโครงการพัฒนาที่ส่งผลกระทบต่อคุณภาพชีวิตที่ดีหรือมาตรฐานการดำรงชีวิต

(๒) ทักษะและความเข้าใจ เป็นตัวชี้วัดผลกระทบโดยมุ่งเรื่องทัศนคติและความเข้าใจของประชากรกลุ่มเป้าหมายที่มีต่อโครงการ โดยสามารถวัดระดับ (Scale) ทั้งเชิงบวกและลบต่อตัวโครงการเอง โดยเฉพาะวัตถุประสงค์และมาตรการนโยบาย ผลประโยชน์ของโครงการ ความพึงพอใจในการรับบริการ และทัศนคติต่อผู้บริหารและเจ้าหน้าที่โครงการ

(๓) การเปลี่ยนแปลงพฤติกรรม เป็นตัวชี้วัดผลกระทบโดยให้ความสำคัญเรื่องการเปลี่ยนแปลงพฤติกรรมของกลุ่มเป้าหมาย โดยเปรียบเทียบระยะก่อนหลังมีโครงการ อาทิ สัดส่วนของครัวเรือนที่ยอมรับเทคโนโลยีการผลิตที่รักษาสิ่งแวดล้อม จำนวนเกษตรกรที่ทำการเกษตรแบบธรรมชาติยิ่งขึ้น การปฏิบัติของยวด ยานโดยเคารพกฎจราจรมากขึ้น การออกมาใช้สิทธิเลือกตั้งมากขึ้นและลดละพฤติกรรมการซื้อสิทธิขายเสียง การลดพฤติกรรมที่มีขอบในการปฏิบัติหน้าที่

๕. เกณฑ์ความสอดคล้อง (Relevance)

เกณฑ์การประเมินความสอดคล้องมุ่งความสอดคล้อง พิจารณาว่าวัตถุประสงค์ของโครงการสอดคล้องกับความต้องการหรือสามารถแก้ไขปัญหาตามที่กำหนดไว้แต่ต้นหรือไม่ ซึ่งจำเป็นต้องมีการประเมินความต้องการที่แท้จริง ตลอดจนจะต้องตอบคำถามด้วยว่า แนวทางการพัฒนาและกลยุทธ์ที่ใช้ในการดำเนินงานสอดคล้องกับการแก้ไขปัญหาที่เป็นจริงได้หรือไม่ ประกอบด้วยตัวชี้วัดที่สำคัญ ๓ ประการ คือ

(๑) ประเด็นปัญหาหลัก ซึ่งพิจารณาจากจำนวนเรื่องหรือประเด็นปัญหาและอุปสรรคที่เกิดขึ้น ทั้งที่ได้รับการแก้ไขแล้วและที่ยังไม่สามารถแก้ไข รวมถึงการจัดลำดับความสำคัญของปัญหาตามความเร่งด่วนตามความรุนแรงของปัญหา

(๒) มาตรการหรือกลยุทธ์ในการแก้ไขปัญหา เป็นตัวชี้วัดความสอดคล้องกับการแก้ไขปัญหา ซึ่งเป็นมาตรการระยะสั้นและระยะยาว โดยสามารถดูได้จากมาตรการที่ผู้บริหารโครงการนำมาใช้ตลอดช่วงระยะ เวลาของการดำเนินโครงการ และความสอดคล้องกับปัญหาหลัก

(๓) ความต้องการหรือข้อเรียกร้องของประชากรกลุ่มเป้าหมาย เป็นตัวชี้วัดถึงความต้องการของผู้รับบริการในการแก้ไขปัญหาที่ประสบอยู่ อาทิ คำเรียกร้อง ข้อร้องทุกข์ ให้แก้ไขปัญหาเพื่อสนองตอบประชากรกลุ่มเป้าหมายตามโครงการที่ไม่ได้รับผลประโยชน์จากการดำเนินโครงการหรือได้รับความเสียหายจากการดำเนินโครงการ ซึ่งจะเป็นตัวชี้ความสอดคล้องในการดำเนินโครงการและสนองตอบต่อความต้องการของประชากรเป้าหมาย

๖. เกณฑ์ความยั่งยืน (Sustainability)

เป็นเกณฑ์การพิจารณาที่สืบเนื่องมาจากความสอดคล้อง โดยพิจารณาระดับความต่อเนื่องของกิจกรรมว่าจะสามารถดำเนินต่อไปได้โดยไม่มีค่าใช้จ่ายภายนอกโครงการความสามารถในการเลี้ยงตัวเองได้ นอกจากนี้ยังหมายถึงความสามารถในการขยายกิจกรรมไปยังพื้นที่แห่งใหม่ ประกอบด้วยตัวชี้วัดที่สำคัญ ๓ ประการ คือ

(๑) ความอยู่รอดด้านเศรษฐกิจ เกี่ยวข้องกับการจัดการทรัพยากรทางการเงินของโครงการ อาทิ จำนวนงบประมาณของโครงการ แผนการใช้จ่ายงบประมาณ ภาระผูกพัน สัดส่วนค่าใช้จ่ายเทียบกับ

ผลผลิตที่ได้ ปริมาณเงินทุนสำรอง แหล่งสนับสนุนงบประมาณ ปริมาณหรือเงินทุนหมุนเวียน จำนวนและขนาด กองทุนดำเนินโครงการ ซึ่งเป็นตัวบ่งชี้ถึงความอยู่รอดทางเศรษฐกิจของโครงการ

(๒) สมรรถนะด้านสถาบัน เป็นตัวชี้วัดความสามารถของหน่วยงานในการบริหารโครงการ พัฒนาองค์กรประชาชน การมีส่วนร่วมของหน่วยงานที่เกี่ยวข้องระดับการมีส่วนร่วมของประชากร กลุ่มเป้าหมายในกระบวนการตัดสินใจ การวางแผนงานและบริหารโครงการและการปรับปรุงระเบียบวิธีการ ปฏิบัติที่เอื้อต่อการดำเนินโครงการ

(๓) ความเป็นไปได้ในการขยายผล เป็นตัวชี้วัดความยั่งยืนโดยพิจารณาความสามารถในการพึ่งตนเอง โอกาสและช่องทางในการขยายผลการดำเนินโครงการกรณีโครงการประสบผลสำเร็จด้วยดี ทั้งการขยายผลตามแนวราบ กล่าวคือ การเพิ่มกิจกรรมโครงการ การเพิ่มจำนวนประชากรเป้าหมาย การขยายกำลังผลิตของโครงการเดิม และการขยายผลในแนวดิ่ง ได้แก่ การขยายพื้นที่โครงการ การขยายเครือข่ายโครงการ ออกไปทั่วภูมิภาค และการยกระดับโครงการเป็นระดับชาติ

๗. เกณฑ์ความเป็นธรรม (Equity)

เป็นเกณฑ์ที่มุ่งให้เกิดความเป็นธรรมในสังคม (Social equity) โดยพิจารณาถึงผลลัพธ์ผลกระทบจากการดำเนินโครงการ โดยยึดหลักการว่าประชากรกลุ่มเป้าหมายจะได้รับประกันเรื่องความเป็นธรรม ความเสมอภาคความทั่วถึงในการรับบริการ การจัดสรรคุณค่า (Values) และการกระจายผลตอบแทนที่เสมอภาคเท่าเทียมกัน ประกอบด้วยตัวชี้วัด ๓ ประการ คือ

(๑) ความเป็นธรรมระหว่างกลุ่มอาชีพ เป็นตัวชี้วัดความเป็นธรรมโดยให้ความสำคัญทุกกลุ่มย่อยในสังคม อาทิ ความเป็นธรรมในการจัดสรรทรัพยากรแหล่งน้ำแก่กลุ่มเกษตรกรและกลุ่มอาชีพอื่น การจัดหาตำแหน่งให้กับผู้ว่างงานและผู้ถูกเลิกจ้าง มาตรการลดผลกระทบทางสังคม ปัญหาวิกฤติเศรษฐกิจที่จัดให้แก่ประชากรทุกสาขาอาชีพ

(๒) ความเป็นธรรมระหว่างเพศ เป็นตัวชี้วัดที่ให้ความสำคัญเรื่องความเป็นธรรมระหว่างเพศ ซึ่งเป็นตัวชี้วัดที่มีความสำคัญมากขึ้นในการประเมินโครงการพัฒนา โดยดูว่าการดำเนินโครงการให้ความเสมอภาคระหว่างเพศ หรือมีการเลือกปฏิบัติระหว่างเพศหรือไม่ โดยสามารถพิจารณาเรื่องความเท่าเทียมในโอกาส บทบาทระหว่างชาย/หญิง การปฏิบัติที่เคารพสิทธิของสตรี

(๓) ความเป็นธรรมระหว่างชนรุ่น เป็นตัวชี้วัดที่เน้นความเป็นธรรมระหว่างชนรุ่น ระหว่างชนรุ่นปัจจุบันและชนรุ่นอนาคต ซึ่งอาจเกี่ยวข้องกับการจัดสรร/ใช้ประโยชน์ทรัพยากรธรรมชาติ การจัดหาพลังงาน โครงการพัฒนาขนาดใหญ่โครงการที่อาจก่อให้เกิดผลกระทบด้านสิ่งแวดล้อมและผลกระทบด้านสังคม โดยคำนึง ถึงชนรุ่นอนาคต ซึ่งจะเป็นผู้ได้รับผลกระทบจากการตัดสินใจและการดำเนินโครงการในปัจจุบัน

๘. เกณฑ์ความเสียหายของโครงสร้าง (Externalities)

เป็นเกณฑ์ที่สำคัญในการประเมินโครงการเพื่อเป็นหลักประกันว่าการดำเนินโครงการไม่ก่อให้เกิดความเสียหายหรือผลกระทบต่อสังคมหรือชุมชน ประกอบด้วยตัวชี้วัดที่สำคัญ ๓ ประการ คือ

(๑) ผลกระทบด้านสิ่งแวดล้อม เป็นตัวชี้วัดความเสียหายด้านสิ่งแวดล้อม ซึ่งผลจากการดำเนินการ โดยเป็นการวัดและประเมินเปรียบเทียบผลที่เกิดขึ้นจริงกับการศึกษาผลกระทบด้านสิ่งแวดล้อมในช่วงก่อนทำโครงการเพื่อให้ผู้ที่เกี่ยวข้องทุกฝ่ายรับผิดชอบและมีการชดเชยความเสียหายจากผลกระทบในลักษณะที่เหมาะสม และเป็นธรรมแก่ผู้เสียหาย เพื่อเป็นหลักประกันความเสี่ยงให้กับสังคม และเป็นมาตรฐานทางจริยธรรมของผู้อนุมัติและผู้ดำเนินโครงการ

(๒) ผลกระทบด้านเศรษฐกิจ เป็นตัวชี้วัดผลกระทบหรือความเสียหายทางด้านเศรษฐกิจที่เกิดจากโครงการพัฒนา ในลักษณะของผลกระทบภายนอก ซึ่งสร้างภาระให้กับประชาชนและชุมชนโดยรอบที่ต้องแบกรับค่าใช้จ่ายเป็นต้นทุนทางสังคมที่ต้องเสียไป อาทิ พื้นที่การเกษตรที่ต้องถูกน้ำท่วมเสียหายจากอุทกภัย

(๓) ผลกระทบด้านสังคมและวัฒนธรรม เป็นตัวชี้วัดความเสียหายที่เกิดจากการดำเนินโครงการและส่งผลกระทบต่อสังคมและวัฒนธรรมของชุมชน อาทิ การดำเนินงานที่ก่อให้เกิดการเปลี่ยนแปลง การสูญเสียโครงสร้างแบบแผนและวิถีการดำเนินชีวิตที่ดี ความเสื่อมถอยของขนบธรรมเนียม วัฒนธรรม ความเชื่อ ความเอื้ออาทร ความร่วมมือและความช่วยเหลือเกื้อกูลของชุมชนดั้งเดิม

เกณฑ์และตัวชี้วัดดังกล่าวข้างต้น สามารถใช้เป็นเครื่องมือในการประเมินผลโครงการซึ่งครอบคลุม มิติด้านเศรษฐกิจ สังคม มิติด้านการบริหารจัดการ มิติด้านทรัพยากร และมิติด้านสิ่งแวดล้อม เกณฑ์และตัวชี้วัดจะเป็นประโยชน์ในการติดตามและประเมินผลแผนยุทธศาสตร์และโครงการ โดยกำหนดและวัดตัวแปรเฉพาะเพื่อประมาณเป็นตัวชี้วัดรวมของแต่ละแผนยุทธศาสตร์หรือโครงการต่อไป

๒.๔ ระยะเวลาในการติดตามและประเมินผลแผนพัฒนา

ในการติดตามและประเมินผลแผนพัฒนา คณะกรรมการติดตามและประเมินผลแผนพัฒนาท้องถิ่น กำหนดช่วงเวลาในการติดตามประเมินผลโครงการตามแผนพัฒนาท้องถิ่น โดยตรวจติดตามและประเมินผลพร้อมสำรวจความพึงพอใจของประชาชนในการดำเนินโครงการ โดยให้ประชาชนกรอกแบบประเมินความพึงพอใจและประเมินผลโครงการ แล้วรายงานผลและเสนอความเห็นซึ่งได้จากการติดตามและประเมินผลต่อผู้บริหารท้องถิ่น เพื่อให้ผู้บริหารท้องถิ่นนำเสนอต่อสภาท้องถิ่นและคณะกรรมการพัฒนาท้องถิ่น พร้อมทั้งประกาศผลการติดตามและประเมินผลแผนพัฒนาให้ประชาชนในท้องถิ่นทราบในที่เปิดเผยภายในสัปดาห์วันอย่างน้อยปีละ ๒ ครั้ง ภายในเดือนเมษายนและเดือนตุลาคมของทุกปี ทั้งนี้ ให้ปิดประกาศโดยเปิดเผยไม่น้อยกว่าสามสัปดาห์

บทที่ ๓ วิธีการติดตามและประเมินผลแผนพัฒนา

การติดตามและประเมินผลแผนพัฒนา เป็นหน้าที่ที่สำคัญอย่างหนึ่งในการดำเนินงานพัฒนาองค์กรปกครองส่วนท้องถิ่น ดังนั้น องค์กรปกครองส่วนท้องถิ่นจึงจำเป็นต้องมีองค์กรที่ทำหน้าที่ติดตามและประเมินผลการพัฒนา เพื่อให้เป็นไปตามระเบียบกระทรวงมหาดไทย ว่าด้วยการจัดทำแผนพัฒนาขององค์กรปกครองส่วนท้องถิ่น พ.ศ. ๒๕๔๘ หมวด ๖ การติดตามและประเมินผลแผนพัฒนา ข้อ ๒๘ และระเบียบกระทรวงมหาดไทย ว่าด้วยการจัดทำแผนพัฒนาขององค์กรปกครองส่วนท้องถิ่น (ฉบับที่ ๒) พ.ศ. ๒๕๕๙ องค์กรบริหารส่วนตำบลนาแสง จึงแต่งตั้งคณะกรรมการติดตามและประเมินผลแผนพัฒนาองค์การบริหารส่วนตำบลนาแสง ตามคำสั่งองค์การบริหารส่วนตำบลนาแสง ที่ ๔๔๖/๒๕๕๙ ลงวันที่ ๑๙ ตุลาคม ๒๕๕๙ ประกอบด้วย

๑. นายธีรวัฒน์ กรรมการ	หอมสมบัติ	ผู้อำนวยการโรงเรียนบ้านนาแสง	ประธาน
๒. นายพยุงค์ศักดิ์	แก้วมุงคุณ	สมาชิกสภา อบต. หมู่ที่ ๘	กรรมการ
๓. นายสุชี	แก้วงาม	สมาชิกสภา อบต. หมู่ที่ ๑	กรรมการ
๔. นายเฉลียว	แสวงศักดิ์	สมาชิกสภา อบต. หมู่ที่ ๒	กรรมการ
๕. นายสมบุญ	บัวระพา	ผู้แทนประชาคม	กรรมการ
๖. นายวิชา	บุญธนะกร	ผู้แทนประชาคม	กรรมการ
๗. นางประไพพร	ธานีวรรณ	ผู้อำนวยการกองการศึกษา	กรรมการ
๘. นางสาวประโรมจิตร	มีฤทธิ์	หัวหน้าสำนักปลัด	กรรมการ
๙. ต. สายชล	สุนาวงค์	ผู้ทรงคุณวุฒิ	กรรมการ
๑๐. นายสุรัชย์	ใจทน	ผู้ทรงคุณวุฒิ	กรรมการ
๑๑. นายรังษี	หอมสมบัติ	ครู คศ.๓	กรรมการ/เลขานุการ

คณะกรรมการติดตามและประเมินผลแผนพัฒนาองค์การบริหารส่วนตำบลนาแสง ได้กำหนดแนวทางและวิธีการในการติดตามและประเมินผลการดำเนินงานตามแผนพัฒนาท้องถิ่น โดยพิจารณาความสอดคล้องของโครงการพัฒนากับนโยบายของผู้บริหารท้องถิ่น วิสัยทัศน์ ยุทธศาสตร์และแนวทางการพัฒนา การจัดสรรงบประมาณรายจ่ายประจำปี เพื่อให้เห็นภาพรวมของทิศทางการพัฒนาที่องค์การบริหารส่วนตำบลนาแสง ได้กำหนดไว้และนำมาใช้เป็นกรอบในการติดตามและประเมินผลแผนพัฒนา จัดทำเป็นรายงานการติดตามและประเมินผลแผนพัฒนาในภาพรวมของความสำเร็จในการดำเนินงานตามโครงการพัฒนาในยุทธศาสตร์ต่างๆ ที่ได้รับการจัดสรรงบประมาณ

๓.๑ เครื่องมือที่ใช้ในการติดตามและประเมินผลแผนพัฒนา

สำหรับเครื่องมือที่ใช้ในการติดตามและประเมินผลแผนพัฒนาท้องถิ่นนั้น คณะกรรมการติดตามและประเมินผลแผนพัฒนาองค์การบริหารส่วนตำบลนาแสง จะประเมินจากเอกสาร รายงาน สัมภาษณ์ผู้เกี่ยวข้อง และแบบสอบถาม ดังนี้

(๑) การทดสอบและการวัด (Tests & Measurements) วิธีการนี้จะทำการทดสอบและวัดผล เพื่อตรวจสอบการเปลี่ยนแปลง ซึ่งรวมถึงแบบทดสอบต่างๆ การประเมินการปฏิบัติงาน และแนวทางการวัด จะใช้เครื่องมือใดในการทดสอบและการวัด เช่น การทดสอบและการวัดโครงการก่อสร้างถนนคอนกรีตเสริมเหล็ก เป็นต้น

(๒) การสัมภาษณ์ (Interviews) อาจเป็นการสัมภาษณ์เดี่ยวหรือกลุ่มก็ได้ การสัมภาษณ์เป็นการยืนยันว่า ผู้มีส่วนเกี่ยวข้อง ผู้ได้รับผลกระทบมีความเกี่ยวข้องและได้รับผลกระทบในระดับใด คณะกรรมการติดตามและประเมินผลจะต้องกำหนดแนวทางทางการสัมภาษณ์ด้วย โดยทั่วไปการสัมภาษณ์ถูกแบ่งออกเป็น ๒ ประเภท คือ การสัมภาษณ์แบบเป็นทางการหรือกึ่งทางการ (formal or semi-formal interview) ซึ่งใช้แบบสัมภาษณ์แบบมีโครงสร้าง (structure interviews) ดำเนินการสัมภาษณ์ และการสัมภาษณ์แบบไม่เป็นทางการ (informal interview) ซึ่งคล้ายๆ กับการพูดสนทนาอย่างไม่มีพิธีรีตรอง ไม่เคร่งครัดในขั้นตอน และลำดับของข้อความ การดำเนินการสัมภาษณ์มักมีเพียงแนวทางการสัมภาษณ์กว้างๆ ที่เป็นสาระสำคัญที่ต้องการ การให้ได้ข้อมูลการติดตามและประเมินผลโดยวิธีการเชิงคุณภาพ ควรสัมภาษณ์แบบไม่เป็นทางการ ๒ วิธี คือ

(๒.๑) การสนทนาตามธรรมชาติ (natural conversation) เป็นการสัมภาษณ์ในรูปแบบของการสนทนาระหว่างคณะกรรมการติดตามและประเมินผลกับผู้ให้ข้อมูล เป็นการขอข้อมูลเพิ่มเติมหรือขอคำอธิบายเหตุผล และผลของยุทธศาสตร์ที่ได้รับ การสัมภาษณ์แบบนี้นอกจากจะได้ข้อมูลแล้วยังเป็นการพัฒนาสัมพันธภาพที่ดี สร้างความเชื่อถือว่าไว้วางใจในคณะกรรมการติดตามและประเมินผลอีกด้วย

(๒.๒) การสัมภาษณ์เชิงลึก (in-depth interview) เป็นการสนทนาซักถามผู้ให้ข้อมูลหลักบางคนในหมู่บ้าน เนื่องจากบุคคลนั้นมีความรู้ ความเข้าใจในประเด็นยุทธศาสตร์มากกว่าคนอื่นๆ มีประสบการณ์ด้านการพัฒนาท้องถิ่น การวางแผน

(๓) การสังเกต (Observations) คณะกรรมการติดตามและประเมินผลใช้การสังเกต เพื่อเฝ้าดูว่ากำลังเกิดอะไรขึ้นกับการพัฒนาท้องถิ่น คณะกรรมการติดตามและประเมินผลต้องมีการบันทึกการสังเกตแนวทางในการสังเกต และกำหนดการดำเนินการสังเกต การสังเกต คือ การเฝ้าดูสิ่งที่เกิดขึ้นอย่างเอาใจใส่และละเอียดถี่ถ้วน โดยใช้ประสาทสัมผัสหลายอย่างพร้อมๆ กัน เช่น ตาหูฟัง ถ้าสิ่งนั้นสัมผัสได้ก็ต้องสัมผัส ในการเก็บข้อมูลเพื่อติดตามและประเมินผลในเชิงคุณภาพนั้นการสังเกตจะกระทำควบคู่กับการจดบันทึก หรือบันทึกภาคสนาม การสนทนา และสัมภาษณ์ เพื่อให้ได้ข้อมูลที่รอบด้าน สามารถนำมาวิเคราะห์หาความหมายและอธิบายเชื่อมโยงความสัมพันธ์กับสิ่งต่างๆ ในปรากฏการณ์ของยุทธศาสตร์ได้ การสังเกตในการติดตามและประเมินผลแผนพัฒนาในเชิงคุณภาพ สามารถแบ่งได้เป็น ๒ ประเภท

(๓.๑) การสังเกตแบบมีส่วนร่วม (Participant observation) เป็นวิธีการสังเกตที่คณะกรรมการติดตามและประเมินผลเข้าไปใช้ชีวิตร่วมกับบุคคล ชุมชนหรือหมู่บ้าน มีกิจกรรมร่วมกัน ซึ่งการสังเกตแบบมีส่วนร่วมนี้มีลักษณะเด่น คือ

- มีเป้าหมายเพื่อการเข้าร่วมกิจกรรม และสังเกตกิจกรรมอย่างละเอียด
- มีความตระหนักถึงสิ่งต่างๆ ที่เกิดขึ้นในกิจกรรมนั้นให้ครอบคลุมมากที่สุด และชัดเจนมากที่สุด
- เอาใจใส่ต่อทุกอย่างที่เกิดขึ้น สังเกตให้กว้างขวางที่สุด
- ใช้ประสบการณ์ทั้งในฐานะคนในและคนนอกในเวลาเดียวกัน
- ทบทวนย้อนหลังภายหลังจากการสังเกตในแต่ละวัน
- จดบันทึกอย่างละเอียด

(๓.๒) การสังเกตแบบไม่มีส่วนร่วม (Non-participant observation) หรือการสังเกตโดยตรง (Direct observation) เป็นการสังเกต บันทึกลักษณะทางกายภาพ โครงสร้าง และความสัมพันธ์ของสมาชิกในสังคม หมู่บ้าน/ชุมชนนั้นๆ โดยคณะกรรมการติดตามและประเมินผลไม่มีความสัมพันธ์เกี่ยวข้องกับกิจกรรมที่สังเกตและผู้ที่อยู่ในกิจกรรมนั้นๆ ก็ไม่รู้ตัวว่าตนเองถูกสังเกต

(๔) การสำรวจ (surveys) ในที่นี้หมายถึง การสำรวจเพื่อประเมินความคิดเห็นการรับรู้ทัศนคติ ความพึงพอใจ ความต้องการของยุทธศาสตร์ คณะกรรมการติดตามและประเมินผลจะต้องมีการบันทึกการสำรวจ และทิศทางการสำรวจ

(๕) เอกสาร (Documents) การติดตามและประเมินผลแผนพัฒนามีความจำเป็นอย่างยิ่งที่จะต้องใช้เอกสาร ซึ่งเป็นเอกสารที่เกี่ยวข้องกับประเด็นยุทธศาสตร์การพัฒนา ปัญหาและความต้องการของประชาชนในท้องถิ่น สาเหตุของปัญหา แนวทางการแก้ไขปัญหา ตลอดจนการกำหนดเป้าหมาย กลยุทธ์ และวิสัยทัศน์ขององค์กรปกครองส่วนท้องถิ่น

๓.๒ วิธีการติดตามและประเมินผลแผนพัฒนา

คณะกรรมการติดตามและประเมินผลแผนพัฒนาองค์การบริหารส่วนตำบลนาแสง ได้กำหนดแนวทางและวิธีการในการติดตามและประเมินผลแผนพัฒนา ดังนี้

(๑) คณะกรรมการติดตามและประเมินผลแผนพัฒนาฯ ร่วมประชุม เพื่อกำหนดกรอบแนวทางและวิธีการติดตามและประเมินผลแผนพัฒนาท้องถิ่นและโครงการพัฒนา โดยจัดทำแบบการติดตามและประเมินผลเพื่อใช้ในการติดตามและประเมินผลแผนพัฒนาท้องถิ่นและโครงการพัฒนา ดังนี้

- แบบที่ ๑ : แบบกำกับการจัดทำแผนพัฒนาท้องถิ่น (ภาคผนวก ก) เป็นแบบประเมินตนเองในการจัดทำแผนพัฒนาท้องถิ่นขององค์การบริหารส่วนตำบลนาแสง โดยจะทำการประเมินหลังจากที่องค์การบริหารส่วนตำบลนาแสง ได้ประกาศใช้แผนพัฒนาท้องถิ่นแล้ว

- แบบที่ ๒ : แบบติดตามผลการดำเนินงาน (ภาคผนวก ข) เป็นแบบประเมินตนเอง มีวัตถุประสงค์เพื่อติดตามผลการดำเนินงานตามแผนพัฒนาท้องถิ่นขององค์การบริหารส่วนตำบลนาแสง โดยมีกำหนดระยะเวลาในการติดตามและรายงานผลการดำเนินงานทุกปี อย่างน้อยปีละ ๒ ครั้ง

- แบบที่ ๓ : แบบติดตามและประเมินผลการดำเนินโครงการ (ภาคผนวก ค) เป็นแบบประเมินตนเอง มีวัตถุประสงค์เพื่อใช้ประเมินผลการดำเนินโครงการตามข้อบัญญัติงบประมาณรายจ่ายประจำปีขององค์การบริหารส่วนตำบลนาแสง โดยใช้เกณฑ์มาตรฐานและตัวชี้วัดต่างๆ ตามความเหมาะสมของโครงการและมีกำหนดระยะเวลาในการติดตามและประเมินผลทุกปี อย่างน้อยปีละ ๒ ครั้ง

- แบบที่ ๔ : แบบประเมินความพึงพอใจ (ภาคผนวก ง) เป็นแบบสำรวจความพึงพอใจของประชาชน ผู้รับบริการหรือผู้เข้าร่วมโครงการต่อการดำเนินโครงการตามข้อบัญญัติงบประมาณรายจ่ายประจำปีขององค์การบริหารส่วนตำบลนาแสง ในแต่ละโครงการ โดยจะทำการเก็บข้อมูลหลังสิ้นสุดโครงการ

- แบบที่ ๔/๑ : แบบประเมินความพึงพอใจในภาพรวม (ภาคผนวก จ) เป็นแบบสำรวจความพึงพอใจของประชาชน ผู้รับบริการหรือผู้เข้าร่วมโครงการต่อการดำเนินงานตามยุทธศาสตร์ขององค์การบริหารส่วนตำบลนาแสง ในภาพรวม โดยทำการเก็บข้อมูลหลังสิ้นสุดปีงบประมาณ

(๒) คณะกรรมการติดตามและประเมินผลแผนพัฒนาฯ ดำเนินการติดตามและประเมินผลแผนพัฒนาท้องถิ่นและโครงการพัฒนาตามกรอบแนวทางและวิธีการที่กำหนด โดยใช้เครื่องมือต่างๆ เช่น การสังเกต การสำรวจ การตรวจสอบเอกสาร การทดสอบ การวัดและการสัมภาษณ์ เป็นต้น ซึ่งสามารถติดตามและประเมินผลได้ตลอดระยะเวลาของแผนพัฒนาท้องถิ่น ตั้งแต่ก่อนเริ่มโครงการพัฒนาตามแผนดำเนินงานจนสิ้นสุดโครงการ

(๓) รายงานผลและเสนอความเห็น/ข้อเสนอแนะ ซึ่งได้จากการติดตามและประเมินผลแผนพัฒนาและโครงการพัฒนาต่อผู้บริหารท้องถิ่น เพื่อให้ผู้บริหารท้องถิ่นเสนอต่อสภาท้องถิ่น คณะกรรมการพัฒนาท้องถิ่น พร้อมประกาศผลการติดตามและประเมินผลให้ประชาชนในท้องถิ่นทราบในที่เปิดเผยภายใน ๑๕ วัน และต้องปิดประกาศไว้เป็นระยะเวลาไม่น้อยกว่า ๓๐ วัน อย่างน้อยปีละสองครั้งภายในเดือนเมษายนและภายในเดือนตุลาคมของทุกปี

(๔) เมื่อเสร็จสิ้นแผนพัฒนาท้องถิ่นในแต่ละปีงบประมาณ องค์การบริหารส่วนตำบลนาแสง ต้อง ทบทวนข้อมูลที่ได้จากการติดตามและประเมินผล เพื่อหาข้อสรุปเกี่ยวกับการดำเนินงานโครงการพัฒนาตาม แผนพัฒนาท้องถิ่นว่าได้ผลเป็นอย่างไร โครงการมีประสิทธิภาพและประสิทธิผลอย่างไร และเป็นไปตาม เป้าหมายที่ได้กำหนดไว้ตามแผนหรือไม่ บรรลุวัตถุประสงค์ตามแผนที่ได้ตั้งไว้หรือไม่ การประเมินในขั้นตอนนี้ จะทำให้ได้รับทราบข้อมูลเกี่ยวกับความสำเร็จและความล้มเหลวของการปฏิบัติงานตามโครงการที่นำมาเป็น บทเรียน (Lessons learned) ที่จะช่วยในการตัดสินใจสำหรับโครงการใหม่ๆ รวมทั้งใช้เป็นข้อมูลในการ ดำเนินการปรับปรุงและแก้ไขการวางแผนพัฒนาท้องถิ่นและโครงการพัฒนาในปีถัดไปให้มีประสิทธิภาพมาก ยิ่งขึ้น

บทที่ ๔

ผลการติดตามและประเมินผลแผนพัฒนา

คณะกรรมการติดตามและประเมินผลแผนพัฒนาขององค์การบริหารส่วนตำบลนาแสง ได้ดำเนินการติดตามและประเมินผลแผนพัฒนาขององค์การบริหารส่วนตำบลนาแสง ประจำปีงบประมาณ พ.ศ. ๒๕๖๐ รอบเดือนเมษายน (ระหว่างวันที่ ๑ ตุลาคม ๒๕๕๙ - ๓๑ มีนาคม ๒๕๖๐) โดยใช้แบบรายงาน/แบบการประเมินการติดตามและประเมินผลแผนการพัฒนาท้องถิ่น ซึ่งปรากฏผลการติดตามและประเมินผลแผนพัฒนาขององค์การบริหารส่วนตำบลนาแสง ดังนี้

๔.๑ การจัดทำแผนพัฒนาท้องถิ่นขององค์การบริหารส่วนตำบลนาแสง

ประเด็นการประเมิน	การดำเนินการ		ผลการประเมิน
	มี	ไม่มี	
ส่วนที่ ๑ คณะกรรมการพัฒนาท้องถิ่น			
๑. มีการจัดตั้งคณะกรรมการพัฒนาท้องถิ่นเพื่อจัดทำแผนพัฒนาท้องถิ่น	✓		องค์การบริหารส่วนตำบลนาแสง มีการแต่งตั้งคณะกรรมการพัฒนาองค์การบริหารส่วนตำบลนาแสง ตามคำสั่งองค์การบริหารส่วนตำบลนาแสง ที่ ๔๔๖/๒๕๕๙ ลงวันที่ ๑๙ ตุลาคม ๒๕๕๙
๒. มีการจัดประชุมคณะกรรมการพัฒนาท้องถิ่นเพื่อจัดทำแผนพัฒนาท้องถิ่น	✓		คณะกรรมการพัฒนาองค์การบริหารส่วนตำบลนาแสง ได้มีการประชุมเพื่อจัดทำแผนพัฒนาสามปี (พ.ศ. ๒๕๖๐-๒๕๖๒) เมื่อวันที่ ๒๔ พฤษภาคม ๒๕๕๙
๓. มีการจัดประชุมอย่างต่อเนื่องสม่ำเสมอ	✓		ปีงบประมาณ พ.ศ. ๒๕๖๐ (๑ ตุลาคม ๒๕๕๙ - ๓๑ มีนาคม ๒๕๖๐) คณะกรรมการพัฒนาองค์การบริหารส่วนตำบลนาแสง มีการประชุม ๑ ครั้ง ดังนี้ ครั้งที่ ๑ : วันที่ ๔ พฤศจิกายน ๒๕๕๙
๔. มีการจัดตั้งคณะกรรมการสนับสนุนการจัดทำแผนพัฒนาท้องถิ่น	✓		องค์การบริหารส่วนตำบลนาแสง มีการแต่งตั้งคณะกรรมการสนับสนุนการจัดทำแผนพัฒนาองค์การบริหารส่วนตำบลนาแสง ตามคำสั่งองค์การบริหารส่วนตำบลนาแสง ที่ ๔๔๕/๒๕๕๙ ลงวันที่ ๑๙ ตุลาคม ๒๕๕๙
๕. มีการจัดประชุมคณะกรรมการสนับสนุนการจัดทำแผนพัฒนาท้องถิ่น	✓		คณะกรรมการสนับสนุนการจัดทำแผนพัฒนาองค์การบริหารส่วนตำบลนาแสง ได้มีการประชุมเพื่อจัดทำแผนพัฒนาสามปี (พ.ศ. ๒๕๖๐-๒๕๖๒) เมื่อวันที่ ๑๗ พฤษภาคม ๒๕๕๙
๖. มีคณะกรรมการพัฒนาท้องถิ่นและประชาคมท้องถิ่นพิจารณาร่างแผนพัฒนาท้องถิ่น	✓		คณะกรรมการพัฒนาองค์การบริหารส่วนตำบลนาแสง และประชาคมท้องถิ่นได้พิจารณาร่างแผนพัฒนาสามปี (พ.ศ. ๒๕๖๐-๒๕๖๒) เมื่อวันที่ ๒๔ พฤษภาคม ๒๕๕๙
๗. มีการรวบรวมข้อมูลและปัญหาสำคัญของท้องถิ่นมาจัดทำฐานข้อมูล	✓		องค์การบริหารส่วนตำบลนาแสง ได้มีการรวบรวมข้อมูลและปัญหา/ความต้องการสำคัญมาจัดทำแผนพัฒนาท้องถิ่น เมื่อคราวจัดเวทีประชาคมท้องถิ่น เมื่อวันที่ ๙ - ๑๐ กุมภาพันธ์ ๒๕๕๙ และวันที่ ๗ - ๑๑ และ ๑๔ มีนาคม ๒๕๕๙

ประเด็นการประเมิน	การดำเนินการ		ผลการประเมิน
	มี	ไม่มี	
ส่วนที่ ๒ การจัดทำแผนการพัฒนาท้องถิ่น			
๘. มีการเปิดโอกาสให้ประชาชนเข้ามา มีส่วนร่วมในการจัดทำแผนพัฒนาท้องถิ่น	✓		การจัดเวทีประชาคมท้องถิ่น ระดับหมู่บ้านและระดับตำบล ทำให้ ประชาชนเข้ามามีส่วนร่วมในการเสนอปัญหา/ความต้องการ เพื่อจัดทำแผนพัฒนาท้องถิ่น
๙. มีการวิเคราะห์ศักยภาพของท้องถิ่น (SWOT) เพื่อประเมินสภาพการพัฒนาท้องถิ่น	✓		องค์การบริหารส่วนตำบลนาแสง มีการวิเคราะห์จุดแข็ง จุดอ่อน โอกาสและอุปสรรค (SWOT) รายละเอียดตาม (๑)
๑๐. มีการกำหนดวิสัยทัศน์และพันธกิจหลักของ การพัฒนาท้องถิ่นที่สอดคล้องกับศักยภาพ ของท้องถิ่น	✓		องค์การบริหารส่วนตำบลนาแสง ได้กำหนดวิสัยทัศน์ คือ “ มุ่งความเป็นเลิศของงาน บริการอยู่เป็นนิจ เศรษฐกิจ พอเพียง ประสานเครือข่ายชุมชน พัฒนาคนให้ยูติ กินดี ”
๑๑. มีการกำหนดวิสัยทัศน์และพันธกิจหลักของ การพัฒนาท้องถิ่นที่สอดคล้องกับยุทธศาสตร์ จังหวัด	✓		วิสัยทัศน์และพันธกิจขององค์การบริหารส่วนตำบลนาแสง สอดคล้องกับยุทธศาสตร์จังหวัดบึงกาฬ
๑๒. มีการกำหนดจุดมุ่งหมายเพื่อการพัฒนาที่ ยั่งยืน	✓		องค์การบริหารส่วนตำบลนาแสง มีการกำหนดจุดมุ่งหมายการ พัฒนา จำนวน ๗ ข้อ
๑๓. มีการกำหนดเป้าหมาย/เป้าประสงค์ของ การพัฒนาท้องถิ่น	✓		องค์การบริหารส่วนตำบลนาแสง มีการกำหนดเป้าประสงค์ของ การพัฒนาท้องถิ่น แสดงไว้ในแบบ ยท.๐๒
๑๔. มีการกำหนดยุทธศาสตร์การพัฒนาและ แนวทางการพัฒนา	✓		องค์การบริหารส่วนตำบลนาแสง มีการกำหนดและแนว ทางการพัฒนา
๑๕. มีการกำหนดยุทธศาสตร์ที่สอดคล้องกับ ยุทธศาสตร์ของจังหวัด	✓		ยุทธศาสตร์ขององค์การบริหารส่วนตำบลนาแสง มีความ สอดคล้องและเชื่อมโยงกับยุทธศาสตร์จังหวัดบึงกาฬ ดังที่ แสดงไว้ในแบบ ยท.๐๑
๑๖. มีการอนุมัติและประกาศใช้แผนพัฒนา ท้องถิ่น	✓		องค์การบริหารส่วนตำบลนาแสง อนุมัติแผนพัฒนาสามปี (พ.ศ. ๒๕๖๐-๒๕๖๒) วันที่ ๒๔ มิถุนายน ๒๕๕๙ และ ประกาศใช้แผนพัฒนาท้องถิ่น เมื่อวันที่ ๒๔ มิถุนายน ๒๕๕๙
๑๗. มีการจัดทำบัญชีกลุ่มโครงการในแผนพัฒนา ท้องถิ่น	✓		แผนพัฒนาสามปี (พ.ศ. ๒๕๖๐-๒๕๖๒) ขององค์การบริหาร ส่วนตำบลนาแสง มีการจัดทำบัญชีโครงการพัฒนา (แบบ ผ. ๐๑) บัญชีประสานโครงการพัฒนา (แบบ ผ.๐๒) และบัญชีสรุป โครงการพัฒนา (แบบ ผ.๐๓)
๑๘. มีการกำหนดรูปแบบการติดตามและ ประเมินผลแผนพัฒนาท้องถิ่น	✓		คณะกรรมการติดตามและประเมินผลแผนพัฒนาองค์การ บริหารส่วนตำบลนาแสง มีการกำหนดรูปแบบการติดตามและ ประเมินผลแผนพัฒนา ตามแบบประเมินการติดตามและ ประเมินผล ได้แก่ (๑) แบบกำกับจัดทำแผนพัฒนาท้องถิ่น (๒) แบบติดตามผลการดำเนินงาน (๓) แบบติดตามและประเมินผลการดำเนินโครงการ (๔) แบบประเมินความพึงพอใจ
๑๙. มีการทบทวนแผนพัฒนาท้องถิ่นหรือไม่	✓		มีการจัดทำและทบทวนแผนพัฒนาท้องถิ่นทุกปี

(๑) การวิเคราะห์ศักยภาพของท้องถิ่น (SWOT)

๑. ด้านเศรษฐกิจ

จุดแข็ง (Strength)	จุดอ่อน (Weak)
<ol style="list-style-type: none">พื้นที่ส่วนใหญ่เหมาะแก่การเพาะปลูกทำการเกษตรปลูกยางพาราประชาชนส่วนใหญ่มีพื้นที่ทำกินเป็นของตนเองมีความพร้อมด้านสาธารณูปโภคมีปราชญ์ชาวบ้านที่ให้คำแนะนำแก่ประชาชนได้ประชาชนมีนิสัยขยันขันแข็งมีเส้นทางคมนาคมขนส่งที่สะดวก รวดเร็ว	<ol style="list-style-type: none">กลุ่มอาชีพยังไม่เข้มแข็ง เนื่องจากขาดทักษะความรู้ในการบริหารจัดการและการตลาดประชาชนขาดการรวมกลุ่มอาชีพต่างๆผลผลิตทางการเกษตรบางชนิดมีราคาตกต่ำ
โอกาส (Opportunity)	ข้อจำกัด (Threat)
<ol style="list-style-type: none">สินค้าเกษตรที่สำคัญและนิยมปลูกมีราคาสูงขึ้น เช่น ยางพารา ปาล์มน้ำมันรัฐบาลส่งเสริมการบริหารจัดการโครงการหนึ่งตำบลหนึ่งผลิตภัณฑ์รัฐบาลมีนโยบายสร้างระบบประกันความเสี่ยงให้เกษตรกรสถาบันการเงินให้โอกาสในการสนับสนุนสินเชื่อแก่ผู้ประกอบการขนาดกลาง ขนาดย่อย และวิสาหกิจชุมชน	<ol style="list-style-type: none">ต้นทุนการผลิต เช่น ปุ๋ย สารกำจัดวัชพืช น้ำมัน มีราคาแพงและมีแนวโน้มจะเพิ่มสูงขึ้นเรื่อยๆขาดการช่วยเหลือจากรัฐบาลในการประกันราคาผลกระทบจากภาวะเศรษฐกิจตกต่ำ ทำให้แนวโน้มปัญหาโจรกรรม อาชญากรรมเพิ่มสูงขึ้น

๒. ด้านโครงสร้างพื้นฐาน

จุดแข็ง (Strength)	จุดอ่อน (Weak)
<ol style="list-style-type: none">หน่วยงานของรัฐบาลทุกระดับให้ความสำคัญกับการพัฒนาด้านโครงสร้างพื้นฐานมีแหล่งน้ำที่สามารถนำมาใช้ประโยชน์ในการ อุปโภค บริโภคได้เส้นทางคมนาคมสะดวกในการติดต่อกับจังหวัด อำเภอ	<ol style="list-style-type: none">ระบบน้ำประปายังไม่ทั่วถึง และไม่ได้มาตรฐานแหล่งน้ำที่จะใช้ในการอุปโภค บริโภค ขาดการพัฒนาทำให้ไม่สามารถนำน้ำไปใช้ประโยชน์ได้อย่างเต็มที่การก่อสร้างเส้นทางคมนาคมที่ไม่ได้มาตรฐาน การบรรทุกน้ำหนักเกินที่กฎหมายกำหนด ทำให้สิ้นเปลืองงบประมาณในการซ่อมบำรุง
โอกาส (Opportunity)	ข้อจำกัด (Threat)
<ol style="list-style-type: none">มีลานรับซื้อยางพาราภายในเขตพื้นที่ตำบล	<ol style="list-style-type: none">การบรรทุกเกินพิกัดน้ำหนัก ทำให้ถนนชำรุดเร็ว

๓. ด้านการพัฒนาคุณภาพชีวิต

จุดแข็ง (Strength)	จุดอ่อน (Weak)
<ol style="list-style-type: none">ประชาชนให้ความสำคัญกับสุขภาพอนามัยประชาชนให้ความสำคัญในการพัฒนาด้านคุณภาพชีวิตไม่อยู่ในพื้นที่เสี่ยงภัยโรคระบาดร้ายแรง	<ol style="list-style-type: none">ประชาชนไม่ใส่ใจต่อความสำคัญด้านสุขภาพอนามัยการแพร่ระบาดของยาเสพติด
โอกาส (Opportunity)	ข้อจำกัด (Threat)
<ol style="list-style-type: none">มีสถานอนามัยในเขตพื้นที่ตำบลหน่วยงานราชการและประชาชนให้ความสำคัญกับการรักษาสุขภาพและการออกกำลังกายเพิ่มมากขึ้น	<ol style="list-style-type: none">มีเจ้าหน้าที่อนามัยจำนวนน้อยมีของเสียจากน้ำยางพาราและมีกลิ่นเหม็น

๔. ด้านการศึกษา

จุดแข็ง (Strength)	จุดอ่อน (Weak)
<p>๑. ประชาชนมีค่านิยมใฝ่เรียนรู้</p> <p>๒. บุคลากรมีความพร้อมที่จะรับการพัฒนาเพื่อเสริมสร้างความรู้ ทักษะ ประสบการณ์ให้มีศักยภาพในการดำเนินงาน ด้านการศึกษาสูงขึ้น</p> <p>๓. มีโรงเรียนในเขตพื้นที่ตำบลจำนวน ๔ โรงเรียน และมีศูนย์พัฒนาเด็กเล็กสามารถรองรับเด็กในพื้นที่ได้</p>	<p>๑. บุคลากรส่วนใหญ่ยังขาดความรู้และทักษะในการใช้เครื่องมือและเทคโนโลยีสมัยใหม่มาใช้ในการจัดการศึกษา</p> <p>๒. เครื่องมือเทคโนโลยีที่ใช้ในการจัดการพัฒนายังไม่เพียงพอ กับความต้องการ</p> <p>๓. พ่อแม่มีค่านิยมส่งบุตรหลานออกไปเรียนในโรงเรียนนอกเขตพื้นที่</p> <p>๔. การเชื่อมโยงเครือข่ายด้านเทคโนโลยีสารสนเทศทางการศึกษายังมีน้อยและขาดเครือข่ายเชื่อมโยงภายใน</p>
โอกาส (Opportunity)	ข้อจำกัด (Threat)
<p>๑. มีสถาบันการศึกษาทุกระดับตั้งแต่ก่อนประถมศึกษา ถึงระดับอุดมศึกษา ที่สามารถพัฒนาและสร้างความพร้อมให้มีศักยภาพในการจัดการศึกษาได้อย่างทั่วถึง</p> <p>๒. ข้อกำหนดของรัฐธรรมนูญมุ่งเน้นการพัฒนากระบวนการศึกษาเพื่อพัฒนาคุณภาพของคนไทย</p> <p>๓. นวัตกรรมและเทคโนโลยีที่ก้าวหน้าเพิ่มโอกาสและพัฒนาคุณภาพทางการศึกษาให้กับประชาชน</p> <p>๔. รัฐบาลสนับสนุนโดยขยายโอกาสทางการศึกษาและมีกองทุนให้กู้ยืมเพื่อการศึกษา</p> <p>๕. ความร่วมมือของท้องถิ่น ชุมชนในการจัดการศึกษามีแนวโน้มสูงขึ้น</p> <p>๖. นายองค์กรการบริหารส่วนตำบล มีนโยบายพัฒนาคุณภาพการศึกษาให้ก้าวไกล</p>	<p>๑. หลักสูตรการเรียนการสอนถูกกำหนดจากส่วนกลาง ไม่เหมาะสมกับสภาพของท้องถิ่นและขากการนำภูมิปัญญาท้องถิ่นมาใช้</p> <p>๒. การจัดองค์กรทางการศึกษาและการบริหารทางการศึกษามีเป้าหมายไม่เอื้ออำนวยต่อการแก้ไขปัญหาของชาติและชุมชน มุ่งให้นักเรียนชนะการแข่งขันเพื่อศึกษาต่อในระดับสูง มากกว่าการสร้างคุณภาพของมนุษย์เพื่อพัฒนาสังคม</p> <p>๓. คุณภาพทางการศึกษาของสถานศึกษาในชนบทและในเมืองมีความแตกต่างกันค่อนข้างมาก</p> <p>๔. ค่านิยมที่เน้นคุณวุฒิการศึกษา ปริญญาบัตรมากกว่าคุณภาพทางการศึกษาเพื่อพัฒนาคน</p>

(๒) วิสัยทัศน์การพัฒนา

จากการประชุมระดมความคิด สรุปสภาพปัญหาและความต้องการของประชาชนในท้องถิ่น รวมถึงการวิเคราะห์จุดอ่อน จุดแข็ง โอกาสและอุปสรรค คณะกรรมการพัฒนาท้องถิ่นและคณะกรรมการสนับสนุนการจัดทำแผนพัฒนาองค์การบริหารส่วนตำบลนาแสง ได้ร่วมกันกำหนดวิสัยทัศน์ (Vision) ดังนี้ “ มุ่งความเป็นเลิศของงาน บริการอยู่เป็นนิจ เศรษฐกิจพอเพียง ประสานเครือข่ายชุมชน พัฒนาคนให้อยู่ดี กินดี ”

(๓) พันธกิจ

๑. เน้นการจัดระบบสาธารณสุขการ และสาธารณสุขโรคที่เพียงพอ มีคุณภาพ และได้มาตรฐาน ตลอดจนการแก้ไขปัญหาความเดือดร้อนของประชาชนอย่างทั่วถึง
๒. ส่งเสริมสนับสนุนนโยบายการให้สวัสดิการดูแลผู้สูงอายุ ผู้ด้อยโอกาส ผู้พิการ ฯลฯ
๓. เน้นการทำงานตามหลักธรรมาภิบาล โปร่งใส สามารถตรวจสอบได้
๔. ส่งเสริมสนับสนุนให้ประชาชนยึดหลักเศรษฐกิจพอเพียง มีรายได้พอเพียง ประชาชนมีส่วนร่วมในการส่งเสริม พัฒนาแหล่งท่องเที่ยว
๕. สนับสนุนการศึกษา ศาสนา และวัฒนธรรมประเพณีท้องถิ่น
๖. พัฒนาการบริหารงานด้านบุคลากร การจัดเก็บภาษี การให้บริการและอำนวยความสะดวกให้แก่ประชาชนอย่างมีประสิทธิภาพและประสิทธิผล

- ๗. ส่งเสริมให้ประชาชนมีความตระหนักถึงการมีส่วนร่วม และเข้าใจในหน้าที่ของพลเมือง
ในระบบประชาธิปไตย
- ๘. เน้นการบริหารจัดการ และการดูแลรักษาทรัพยากรธรรมชาติและสิ่งแวดล้อม

เป้าประสงค์

- ๑. มีระบบโครงสร้างพื้นฐานด้านสาธารณูปโภคเพียงพอ มีคุณภาพ และได้มาตรฐาน
- ๒. ประชาชนใช้ชีวิตโดยยึดหลักเศรษฐกิจพอเพียง มีรายได้พอเพียง มีเศรษฐกิจที่มั่นคง
- ๓. มีระบบการบริหารจัดการแหล่งท่องเที่ยวและบริการด้านการท่องเที่ยวที่มีคุณภาพ
- ๔. ประชาชนมีการศึกษาดี มีการสืบทอดศาสนา วัฒนธรรมและประเพณีอันดีงามของท้องถิ่น
- ๕. สังคมมีความเข้มแข็ง อยู่ดี มีสุข และมีคุณภาพชีวิตที่ดี
- ๖. มีการบริหารจัดการที่ดีตามหลักธรรมาภิบาล
- ๗. มีทรัพยากรธรรมชาติที่สวยงาม และมีสิ่งแวดล้อมที่ดี

(๔) ยุทธศาสตร์การพัฒนาและแนวทางการพัฒนา

ยุทธศาสตร์การพัฒนา	แนวทางการพัฒนา
<p>๑. ยุทธศาสตร์พัฒนาด้านโครงสร้างพื้นฐาน</p>	<p>๑.๑ ด้านการคมนาคมและการขนส่ง</p> <ul style="list-style-type: none"> - ทางบก - ทางน้ำ <p>๑.๒ ด้านสาธารณูปโภค</p> <ul style="list-style-type: none"> - แหล่งน้ำ / ระบบประปาชนบท <p>๑.๓ ด้านการผังเมือง</p> <p>๑.๔ ด้านการควบคุมอาคาร</p> <p>๑.๕ ด้านการควบคุมการถมดินในหมู่บ้าน</p>
<p>๒. ยุทธศาสตร์พัฒนาด้านงานส่งเสริมคุณภาพชีวิต</p>	<p>๒.๑ ด้านการส่งเสริมอาชีพ</p> <p>๒.๒ ด้านงานสวัสดิการสังคม</p> <ul style="list-style-type: none"> - การสังคมสงเคราะห์พัฒนาคุณภาพชีวิต เด็ก สตรี คนชรา ผู้ด้อยโอกาส <p>๒.๓ ด้านการศึกษา</p> <ul style="list-style-type: none"> - การจัดการศึกษาในระบบ - การจัดการศึกษานอกระบบ - การศึกษาตามอัธยาศัย - การศึกษาภายในครัวเรือนและเตรียมความพร้อมเข้าสู่ประชาคมอาเซียน <p>๒.๔ ด้านการสาธารณสุข</p> <ul style="list-style-type: none"> - การสาธารณสุข และการรักษาพยาบาล - การป้องกันและควบคุม โรคติดต่อ <p>๒.๕ การส่งเสริมการเกษตร</p>

ยุทธศาสตร์การพัฒนา	แนวทางการพัฒนา
<p>๓. ยุทธศาสตร์พัฒนาด้านการจัดระเบียบชุมชน สังคม และการรักษาความสงบเรียบร้อย</p>	<p>๓.๑ การส่งเสริมประชาธิปไตย ความเสมอภาค สิทธิ เสรีภาพประชาชน</p> <p>๓.๒ การส่งเสริมและอำนวยความสะดวกแก่ ประชาชน</p> <p>๓.๓ การป้องกันและบรรเทาสาธารณภัย</p> <p>๓.๔ การรักษาความสงบเรียบร้อยประสานงาน อาสาสมัคร สอดส่องดูแลความผิดปกติของชุมชน</p> <p>๓.๕ การป้องกันและควบคุมแก้ไขปัญหาอาชญากรรม</p>
<p>๔. ยุทธศาสตร์พัฒนาด้านการค้า การลงทุน การท่องเที่ยวและกีฬา</p>	<p>๔.๑ การพัฒนางานด้านการค้าและการลงทุน</p> <p>๔.๒ การพัฒนางานด้านการท่องเที่ยว</p> <p>๔.๓ การพัฒนางานด้านกีฬา</p>
<p>๕. ยุทธศาสตร์พัฒนาด้านการบริหารจัดการ และการอนุรักษ์ทรัพยากรธรรมชาติ สิ่งแวดล้อม</p>	<p>๕.๑ ทางกรพัฒนางานด้านการอนุรักษ์ ทรัพยากรธรรมชาติ</p> <p>๕.๒ การแก้ไขปัญหาภาวะสิ่งแวดล้อม</p> <p>๕.๓ การมีส่วนร่วมของชุมชนในการบำรุงรักษา ทรัพยากรธรรมชาติและสิ่งแวดล้อม</p> <p>๕.๔ การคุ้มครองดูแลรักษา ดิน น้ำ และป่า</p>
<p>๖. ยุทธศาสตร์พัฒนาด้านศิลปวัฒนธรรม จารีตประเพณี และภูมิปัญญาท้องถิ่น</p>	<p>๖.๑ การพัฒนางานด้านการส่งเสริมการสืบทอดภูมิ ปัญญาท้องถิ่น</p> <p>๖.๒ การพัฒนางานด้านอนุรักษ์ขนบธรรมเนียม จารีตประเพณี และวัฒนธรรม</p> <p>๖.๓ การพัฒนางานด้านการอนุรักษ์ ทำนุบำรุงรักษา โบราณสถาน โบราณวัตถุในพื้นที่</p>
<p>๗. ยุทธศาสตร์พัฒนาด้านระบบการบริหาร จัดการที่ดี</p>	<p>๗.๑ การพัฒนางานด้านขีดความสามารถ สมรรถนะ บุคลากรท้องถิ่นให้สามารถรองรับการเปลี่ยนแปลงใน อนาคตได้</p> <p>๗.๒ การพัฒนางานด้านระบบข้อมูลสารสนเทศและ นวัตกรรมในการทำงาน โดยใช้เทคโนโลยีที่ทันสมัย</p> <p>๗.๓ การพัฒนางานด้านระบบการติดตามและ ประเมินผลการพัฒนาขององค์กรปกครองส่วนท้องถิ่น</p> <p>๗.๔ การพัฒนางานด้านระบบบริหารจัดการ การเงิน การคลัง และงบประมาณ</p> <p>๗.๕ การพัฒนางานด้านการเพิ่มประสิทธิภาพระบบ การให้บริการที่ทันสมัย อย่างครบวงจร</p> <p>๗.๖ การพัฒนางานด้านสร้างเสริมการบริหารกิจการ บ้านเมืองที่ดี (Good Governance) ในองค์กร ปกครองส่วนท้องถิ่นทุกระดับ</p>

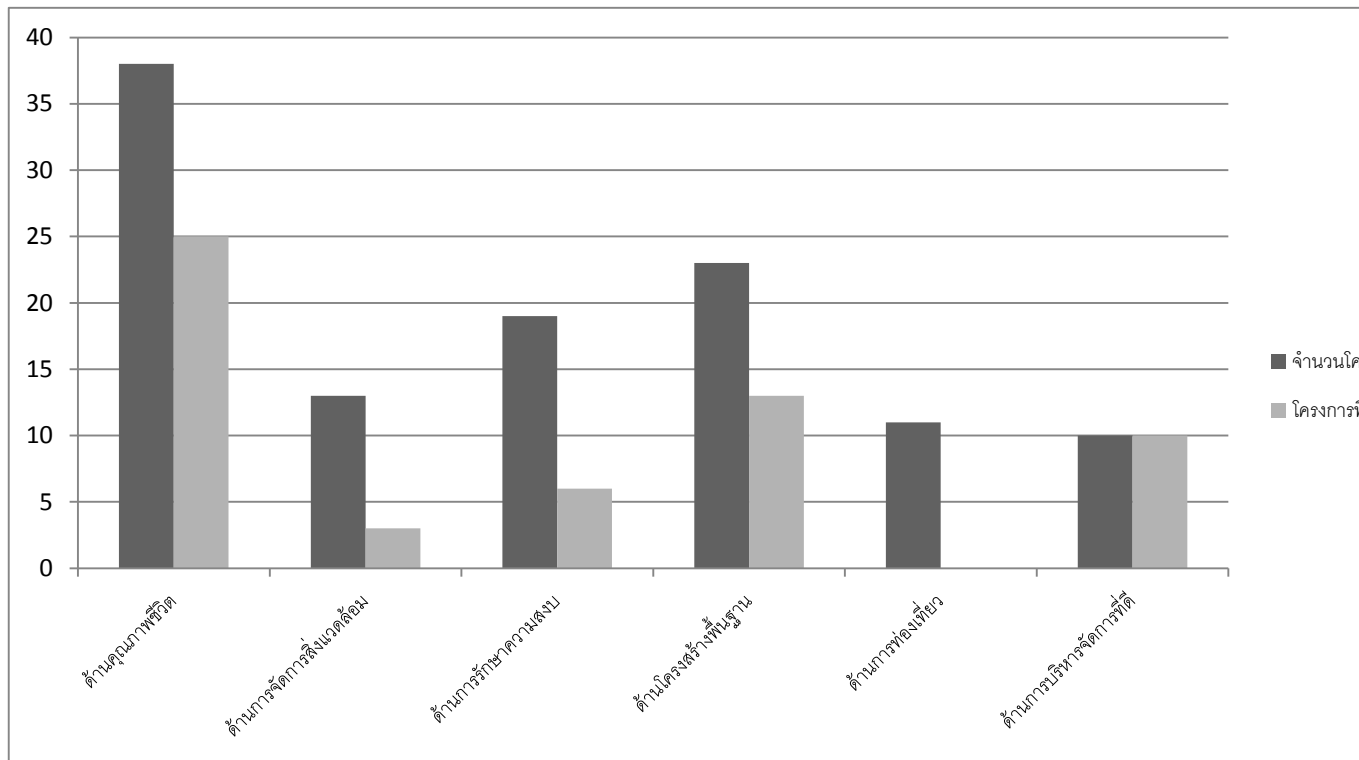
๔. การติดตามผลการดำเนินงานขององค์การบริหารส่วนตำบลนาแสง

ยุทธศาสตร์	๒๕๖๐		๒๕๖๑		๒๕๖๒	
	จำนวน (โครงการ)	งบประมาณ (บาท)	จำนวน (โครงการ)	งบประมาณ (บาท)	จำนวน (โครงการ)	งบประมาณ (บาท)
๑. ยุทธศาสตร์การ พัฒนาด้านโครงสร้าง พื้นฐาน	๑๙	๗,๐๙๐,๐๐๐.๐๐	๑๙	๗,๐๙๐,๐๐๐. ๐๐	๑๙	๗,๐๙๐,๐๐๐.๐๐
๒. ยุทธศาสตร์การ พัฒนาด้านงาน ส่งเสริมคุณภาพชีวิต	๑๒	๑๓,๒๑๓,๒๑๓.๐๐	๑๒	๑๓,๒๑๓,๒๑ ๓.๐๐	๑๒	๑๓,๒๑๓,๒๑๓.๐๐
๓. ยุทธศาสตร์การ พัฒนาด้านการรักษา ความสงบเรียบร้อย และมั่นคง	๕	๑๗๐,๐๐๐.๐๐	๕	๑๗๐,๐๐๐.๐ ๐	๑๕	๑๗๐,๐๐๐.๐๐
๔. ยุทธศาสตร์การ พัฒนาด้านการ วางแผน การส่งเสริม การลงทุน พาณิชย กรรมและการท่องเที่ยว ยุทธศาสตร์การพัฒนาด้าน การท่องเที่ยว	๔	๒๑๐,๐๐๐.๐๐	๔	๒๑๐,๐๐๐.๐ ๐	๔	๒๑๐,๐๐๐.๐๐
๕. ยุทธศาสตร์การ พัฒนาด้านการบริหาร จัดการและการ อนุรักษ์ ทรัพยากรธรรมชาติและ สิ่งแวดล้อม	๕	๓๔๕,๐๐๐	๕	๓๔๕,๐๐๐	๕	๓๔๕,๐๐๐
๖. ยุทธศาสตร์การ พัฒนาด้านศิลปะ วัฒนธรรม จารีต ประเพณีและภูมิ ปัญญาท้องถิ่น	๒	๑๓๐,๐๐๐.๐๐	๒	๑๓๐,๐๐๐.๐ ๐	๒	๑๓๐,๐๐๐.๐๐
๗. ยุทธศาสตร์การ พัฒนาด้านการบริหาร จัดการที่ดี	๓	๕๐,๐๐๐.๐๐	๓	๕๐,๐๐๐.๐๐	๓	๕๐,๐๐๐.๐๐
รวม	๕๐	๒๑,๒๐๘,๒๑๓	๕๐	๒๑,๒๐๘,๒๑ ๓	๕๐	๒๑,๒๐๘,๒๑๓

**ยุทธศาสตร์และจำนวนโครงการที่ปรากฏอยู่ในแผนพัฒนาสามปี
และจำนวนโครงการที่ได้นำมาดำเนินการ**

ยุทธศาสตร์	จำนวนโครงการ		คิดเป็นร้อยละ (%)
	จำนวนโครงการที่ปรากฏในแผน ปี ๒๕๖๐	จำนวนโครงการที่ได้ดำเนินการ	
๑. ยุทธศาสตร์การพัฒนาด้านโครงสร้างพื้นฐาน	๑๙	๗	๓๖.๘๔
๒. ยุทธศาสตร์การพัฒนาด้านงานส่งเสริมคุณภาพชีวิต	๑๒	๑๑	๙๑.๖๖
๓. ยุทธศาสตร์การพัฒนาด้านการรักษาความสงบเรียบร้อยและมั่นคง	๕	๓	๖๐.๐๐
๔. ยุทธศาสตร์การพัฒนาด้านการวางแผนการส่งเสริมการลงทุน พาณิชยกรรมและการท่องเที่ยวยุทธศาสตร์การพัฒนาด้านการท่องเที่ยว	๔	๒	๕๐.๐๐
๕. ยุทธศาสตร์การพัฒนาด้านการบริหารจัดการและการอนุรักษ์ทรัพยากรธรรมชาติและสิ่งแวดล้อม	๕	๒	๔๐.๐๐
๖. ยุทธศาสตร์การพัฒนาด้านศิลปะวัฒนธรรม จารีตประเพณีและภูมิปัญญาท้องถิ่น	๒	๑	๕๐.๐๐
๗. ยุทธศาสตร์การพัฒนาด้านการบริหารจัดการที่ดี	๓	๓	๑๐๐.๐๐
รวม	๕๐	๒๙	๕๘.๐๐

แผนภูมิแสดงการเปรียบเทียบจำนวนโครงการตามแผนพัฒนา ๓ ปี ที่นำมาดำเนินการ ในปีงบประมาณ
พ.ศ. ๒๕๖๐



สรุปผลการติดตามและประเมินผลแผนพัฒนา

คณะกรรมการติดตามและประเมินผลแผนพัฒนาองค์การบริหารส่วนตำบลนาแสง ได้ดำเนินการติดตามและประเมินผลแผนพัฒนาองค์การบริหารส่วนตำบลนาแสง ประจำปีงบประมาณ พ.ศ. ๒๕๖๐ ครั้งที่ ๑ รอบเดือนเมษายน พ.ศ. ๒๕๖๐ (ระหว่างวันที่ ๑ ตุลาคม ๒๕๕๙ - ๓๑ มีนาคม ๒๕๖๐) โดยอาศัยการตรวจสอบเอกสาร การสัมภาษณ์ การสังเกต การสำรวจตามแบบประเมินการติดตามและประเมินผลแผนพัฒนาที่ได้กำหนดไว้ สามารถสรุปผลการติดตามและประเมินผลแผนพัฒนา ได้ดังนี้

๕.๑ สรุปผลการติดตามและประเมินผลแผนพัฒนา

(๑) การติดตามและประเมินผลการจัดทำแผนพัฒนาท้องถิ่นขององค์การบริหารส่วนตำบลนาแสง คณะกรรมการติดตามและประเมินผลแผนพัฒนาฯ ใช้แบบกำกับการจัดทำแผนพัฒนาท้องถิ่น พบว่า องค์การบริหารส่วนตำบลนาแสง ดำเนินการครบทั้ง ๑๙ ข้อ

(๒) การติดตามผลการดำเนินงานขององค์การบริหารส่วนตำบลนาแสง ใช้แบบติดตามผลการดำเนินงาน พบว่า องค์การบริหารส่วนตำบลนาแสง มีโครงการตามแผนพัฒนาสามปี (พ.ศ. ๒๕๖๐-๒๕๖๒)

(๓) คณะกรรมการติดตามและประเมินผลแผนพัฒนาฯ ใช้แบบติดตามและประเมินผลการดำเนินงานโครงการในการติดตามและประเมินผลการดำเนินงานโครงการ ตามข้อบัญญัติงบประมาณรายจ่ายประจำปี พ.ศ. ๒๕๖๐ (ประกาศใช้เมื่อวันที่ ๒๖ กันยายน ๒๕๕๙) โดยใช้เกณฑ์มาตรฐานและตัวชี้วัดต่างๆ ตามความเหมาะสมของแต่ละโครงการ และใช้แบบประเมินความพึงพอใจในการประเมินความพึงพอใจของประชาชนหรือผู้เข้าร่วมโครงการ เพื่อประเมินผลโครงการที่ดำเนินการแล้วเสร็จ สรุปผลการติดตามและประเมินผลการดำเนินโครงการแยกตามยุทธศาสตร์ ได้ดังนี้

- **ยุทธศาสตร์ที่ ๑ การพัฒนาด้านโครงสร้างพื้นฐาน** มีโครงการที่ได้รับการอนุมัติตามข้อบัญญัติฯ ทั้งสิ้น ๑๙ โครงการ ดำเนินการแล้วเสร็จ ๗ โครงการ ยังไม่ได้ดำเนินการ ๑๒ โครงการ

- **ยุทธศาสตร์ที่ ๒ การพัฒนาด้านงานส่งเสริมคุณภาพชีวิต** มีโครงการที่ได้รับการอนุมัติตามข้อบัญญัติฯ ทั้งสิ้น ๑๒ โครงการ ดำเนินการแล้วเสร็จ ๑๑ โครงการ ยังไม่ได้ดำเนินการ ๑ โครงการ

- **ยุทธศาสตร์ที่ ๓ การพัฒนาด้านการจัดระเบียบชุมชน สังคมและรักษาความสงบ** มีโครงการที่ได้รับการอนุมัติตามข้อบัญญัติฯ ทั้งสิ้น ๕ โครงการ ดำเนินการแล้วเสร็จ ๓ โครงการ อยู่ระหว่างดำเนินการ ๒ โครงการ

- **ยุทธศาสตร์ที่ ๔ การพัฒนาด้านการค้า การลงทุน การท่องเที่ยวและกีฬา** มีโครงการที่ได้รับการอนุมัติตามข้อบัญญัติฯ ทั้งสิ้น ๔ โครงการ ดำเนินการแล้วเสร็จ ๒ โครงการ อยู่ระหว่างดำเนินการ ๒ โครงการ

- **ยุทธศาสตร์ที่ ๕ การพัฒนาด้านการบริหารจัดการและการอนุรักษ์ ทรัพยากรธรรมชาติและสิ่งแวดล้อม** มีโครงการที่ได้รับการอนุมัติตามข้อบัญญัติฯ ทั้งสิ้น ๕ โครงการ ดำเนินการแล้วเสร็จ ๒ โครงการ อยู่ระหว่างดำเนินการ ๓ โครงการ

- **ยุทธศาสตร์ที่ ๖ การพัฒนาด้านศิลปะ วัฒนธรรม จารีตประเพณีและ ภูมิปัญญาท้องถิ่น** มีโครงการที่ได้รับการอนุมัติตามข้อบัญญัติฯ ทั้งสิ้น ๒ โครงการ ดำเนินการแล้วเสร็จ ๑ โครงการ อยู่ระหว่างดำเนินการ ๑ โครงการ

- **ยุทธศาสตร์ที่ ๗ การพัฒนาด้านการบริหารจัดการที่ดี** มีโครงการที่ได้รับการอนุมัติตามข้อบัญญัติฯ ทั้งสิ้น ๓โครงการ ดำเนินการแล้วเสร็จ ๓ โครงการ

๕.๒ ปัญหาและอุปสรรค

(๑) งบประมาณในการบริหารจัดการและพัฒนาที่มีจำนวนจำกัด ไม่เพียงพอกับการพัฒนาท้องถิ่น และทันต่อความต้องการของประชาชน จึงทำให้ประชาชนรู้สึกว่าการพัฒนาหรือแก้ไขปัญหาเป็นไปอย่างล่าช้า อีกทั้งระยะเวลาในการจัดทำโครงการที่กำหนดตามแผนดำเนินงานไม่สอดคล้องกับการดำเนินงานหรือปฏิบัติงานจริง ทำให้การดำเนินงานไม่เป็นไปตามแผนที่กำหนดไว้ บางครั้งการดำเนินงานอาจไม่ครบตามแผน หรือเกิดความล่าช้า ไม่เป็นตามแผนที่ตั้งไว้

๕.๓ ข้อสังเกต / ข้อเสนอแนะ

(๑) ในการดำเนินงานโครงการหรือกิจกรรมต่างๆ องค์การบริหารส่วนตำบลนาแสง ควรประชาสัมพันธ์ให้ประชาชนได้รับรู้ข้อมูลล่วงหน้า ยกตัวอย่างเช่น โครงการตามยุทธศาสตร์ด้านโครงสร้างพื้นฐาน ผู้รับเหมาหรือผู้ที่รับผิดชอบควรมีการปิดป้ายประกาศหรือประชาสัมพันธ์ก่อนที่จะลงมือดำเนินงาน เพื่อให้ประชาชนในพื้นที่ดำเนินการรับทราบและเข้าใจเกี่ยวกับโครงการนั้นๆ เป็นการเปิดโอกาสให้ประชาชนมีส่วนร่วมในการตรวจสอบการดำเนินงานของผู้รับเหมาหรือกิจกรรมที่ดำเนินงานอีกทางหนึ่ง

(๒) องค์การบริหารส่วนตำบลนาแสง ควรจัดให้มีการประชาสัมพันธ์และรายงานผลการดำเนินงานของโครงการหรือกิจกรรมให้ประชาชนทราบก่อนและหลังจัดทำโครงการหรือกิจกรรมให้ทั่วถึงทุกหมู่บ้าน และเปิดโอกาสให้ประชาชนได้ตรวจสอบการดำเนินงานโครงการหรือกิจกรรมนั้นๆ

(๓) องค์การบริหารส่วนตำบลนาแสง ควรสร้างความเข้าใจให้กับผู้ร่วมประชาคมถึงการเสนอโครงการหรือกิจกรรมให้สอดคล้องกับงบประมาณที่ได้รับการจัดสรร เพราะการเสนอโครงการหรือกิจกรรมที่มากจนเกินศักยภาพขององค์การบริหารส่วนตำบลนาแสง ที่จะดำเนินการได้ จะทำให้การบริหารจัดการนั้นไม่มีประสิทธิภาพ เกิดความล้มเหลวในการประเมินผลการปฏิบัติงาน

คณะกรรมการติดตามและประเมินผลแผนพัฒนาองค์การบริหารส่วนตำบลนาแสง พิจารณาแล้ว เห็นว่า การดำเนินโครงการหรือกิจกรรม เพื่อให้เกิดประสิทธิภาพและประสิทธิผลต่อท้องถิ่นอย่างแท้จริงอยู่ที่ การส่งเสริมและสนับสนุนการมีส่วนร่วมของภาคประชาชนและการร่วมมือกันของทุกภาคส่วน ในการร่วมกัน คิด ร่วมกันทำ ร่วมกันรับผิดชอบ โดยองค์การบริหารส่วนตำบลนาแสง เป็นหน่วยงานหลักในการส่งเสริมการมีส่วนร่วมดังกล่าว และการประชาสัมพันธ์ข้อมูลข่าวสารของทางราชการควรให้มีการประชาสัมพันธ์ให้ประชาชนได้ทราบอย่างทั่วถึง เพื่อประโยชน์สุขของประชาชนและความเจริญก้าวหน้าของท้องถิ่น โดยการ พัฒนาที่เกิดขึ้นจะเป็นการพัฒนาที่ยั่งยืนต่อไป

